

บทบาทของคณะกรรมการสถานศึกษา และสมาคมผู้ปกครองและครู กับการประกันคุณภาพผลผลิต

โดย

ศาสตราจารย์ ดร.วิจิตร ศรีสอาน



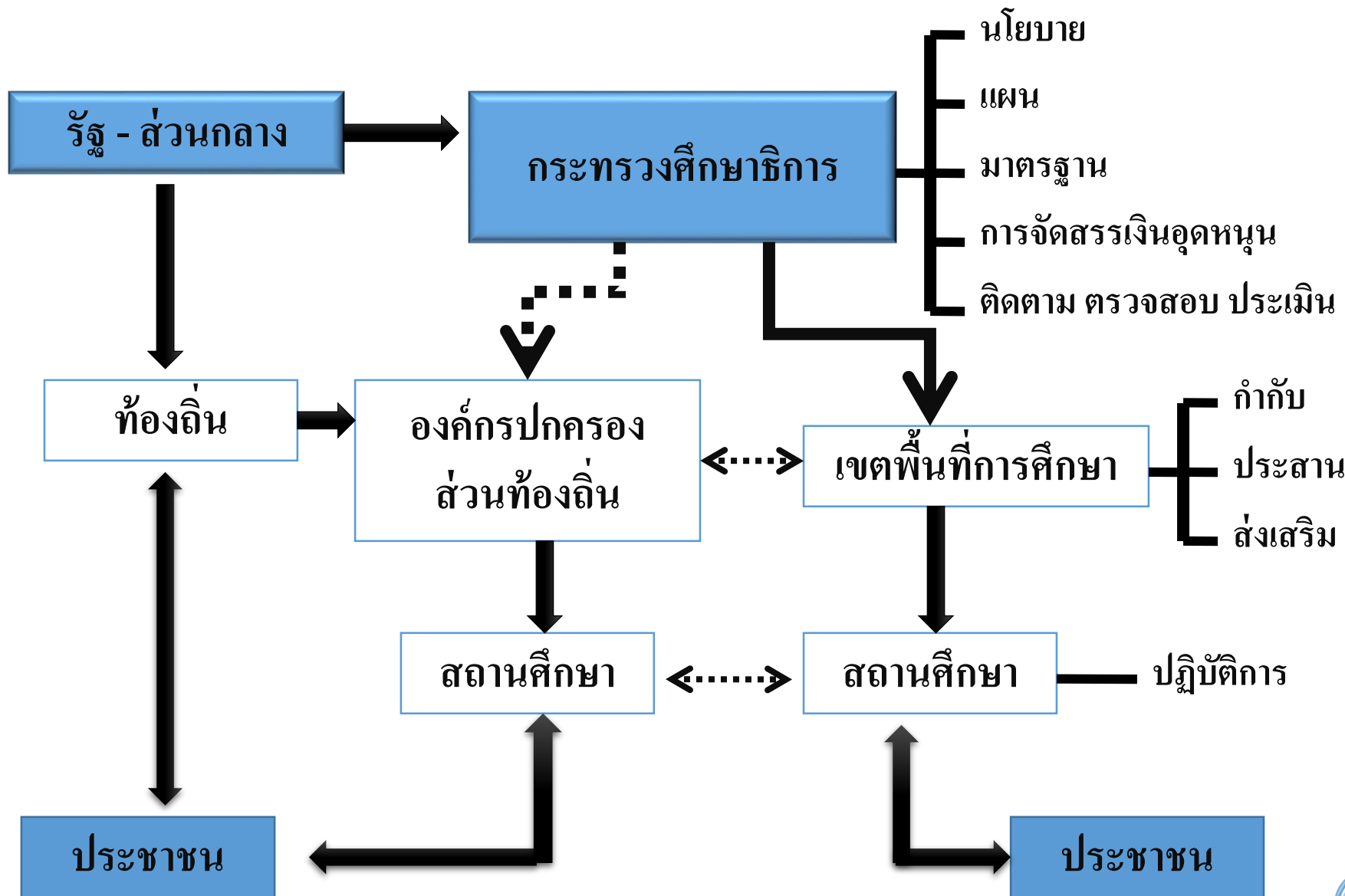
I อดีต: ก่อนการปฏิรูปการศึกษา พ.ศ. 2542

- 1) ขาดเอกภาพด้านมาตรฐานและนโยบาย การบริหารการศึกษา กระจายอยู่หลายกระทรวง
- 2) รวมศูนย์อำนาจที่ส่วนกลาง การบริหารแบบแยกส่วนและ ฐานกรม
- 3) เป็นระบบราชการจัด ไม่คล่องตัว ไร้ประสิทธิภาพ
- 4) ขาดการมีส่วนร่วมของประชาชน
- 5) ขาดการติดตามตรวจสอบและประเมินผลที่มีประสิทธิภาพ

II ปัจจุบัน: หลังการปฏิรูปการศึกษา พ.ศ. 2542

- 1) หลักการจั้ดระบบบริหารการศึกษาตาม พ.ร.บ. การศึกษาแห่งชาติ พ.ศ. 2542
 - (1) เอกภาพด้านมาตรฐานและนโยบาย
และมีความหลากหลายในการปฏิบัติ
 - (2) กระจายอำนาจไปสู่เขตพื้นที่การศึกษา สถานศึกษาและ
องค์กรปกครองส่วนท้องถิ่น
 - (3) การมีส่วนร่วมของประชาชน ชุมชนและเอกชน

แผนภูมิการกระจายอำนาจการบริหารและการจัดการศึกษา



2) การกระจายอำนาจ การบริหารและการจัดการศึกษาไปยัง เขตพื้นที่และสถานศึกษาโดยตรง (ม.39)

- ด้านวิชาการ
- งบประมาณ
- การบริหารงานบุคคล
- การบริหารทั่วไป

เปลี่ยนจากการบริหารฐานกรม (Department Based Management)
เป็นการบริหารฐานโรงเรียน (School Based Management)
ยึดสถานศึกษาเป็นฐานและผู้เรียนเป็นสำคัญ

3) เพิ่มรูปแบบการบริหารโดยคณะบุคคล (คณะกรรมการ) เพื่อ
การมีส่วนร่วมของประชาชน (Stakeholders) ทุกระดับ
ส่วนกลาง เขตพื้นที่และสถานศึกษา



แผนภูมิโครงสร้างองค์การการศึกษาขั้นพื้นฐาน

กระทรวงศึกษาธิการ

คณะกรรมการและสำนักงานฯ
ส่วนกลาง

นโยบาย แผนพัฒนา

มาตรฐานและหลักสูตรแกนกลาง

การสนับสนุนทรัพยากร

การติดตามตรวจสอบและประเมินผล

คณะกรรมการและสำนักงานฯ
เขตพื้นที่

กำกับดูแล จัดตั้งยุบรวม เลิก สถานศึกษา

ส่งเสริมและสนับสนุนสถานศึกษาเอกชน

ประสานและส่งเสริมการจัดการศึกษาขององค์กร
ปกครองส่วนท้องถิ่น

ประสานและสนับสนุนการจัดการศึกษาของบุคคล
ครอบครัว และองค์กร และสถาบันสังคม

คณะกรรมการและสถานศึกษา
ขั้นพื้นฐาน

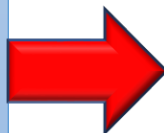
กำกับและส่งเสริมสนับสนุนกิจการของสถานศึกษา

4) ฐานะและบทบาทของโรงเรียน

- (1) เป็นหน่วยปฏิบัติการ ที่ก่อให้เกิดผลทางการศึกษาแบบเบ็ดเสร็จ
- (2) เป็นหน่วยรองรับการกระจายอำนาจการบริหารและการจัดการศึกษาขั้นพื้นฐานในชุมชนและท้องถิ่น
- (3) เป็นสถาบันหลักของชุมชน ที่ประชาชน มีสิทธิ และมีส่วนร่วมมากที่สุด
- (4) เป็นหน่วยรับการประเมินเพื่อการประกันคุณภาพภายในและภายนอก

III มาตรฐานและการประกันคุณภาพการศึกษา

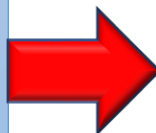
เพื่อพัฒนาคุณภาพ
และมาตรฐาน
การศึกษาทุกระดับ
โดยจัดให้มีระบบ



ประกันคุณภาพภายในสถานศึกษา เป็น
ส่วนหนึ่งของกระบวนการบริหาร
การศึกษาที่ต้องดำเนินการต่อเนื่องทุกปี
โดยสถานศึกษาและหน่วยงานต้นสังกัดเพื่อ
นำไปสู่การพัฒนาคุณภาพการศึกษา
และเพื่อรองรับการประเมินคุณภาพ
ภายนอก

III มาตรฐานและการประกันคุณภาพการศึกษา

เพื่อพัฒนาคุณภาพ
และมาตรฐาน
การศึกษาทุกระดับ
โดยจัดให้มีระบบ



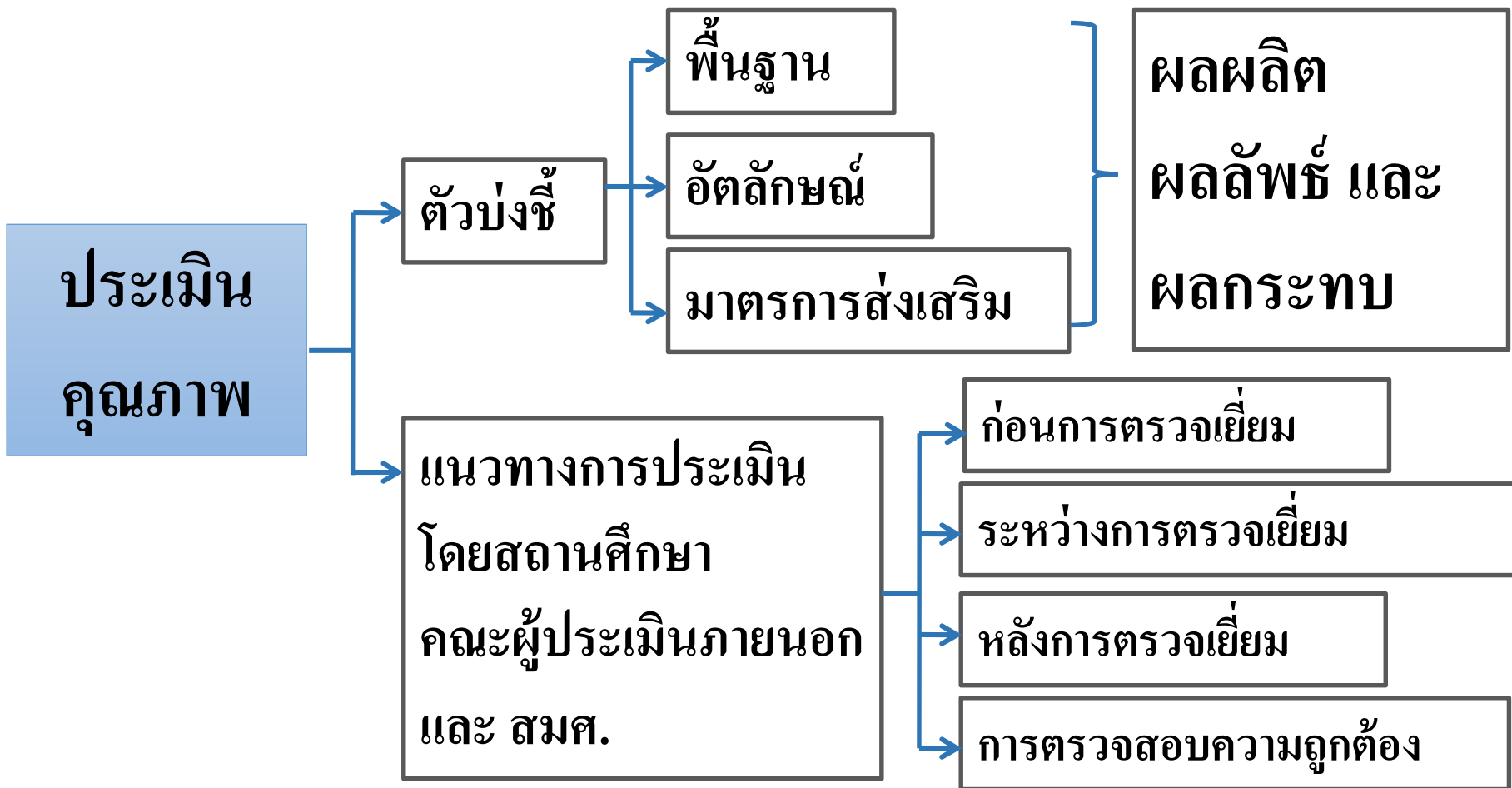
ประกันคุณภาพภายนอก เพื่อให้มีการ
ตรวจสอบคุณภาพของสถานศึกษา โดย
คำนึงถึงความมุ่งหมาย หลักการ และ
แนวทางการจัดการศึกษาในแต่ละระดับ
โดยสำนักงานรับรองมาตรฐาน และ
ประกันคุณภาพนอก (สมศ.) อย่างน้อย
หนึ่งครั้งในทุกห้าปี

III มาตรฐานและการประกันคุณภาพการศึกษา

เหตุผลสำคัญในการจัดระบบประกันคุณภาพการศึกษา

การจัดระบบการบริหารการศึกษาแบบกระจายอำนาจไปยังท้องถิ่น และสถานศึกษา โดยยึดสถานศึกษาเป็นฐาน (School Based Management) จำเป็นต้องมีระบบประกันคุณภาพเพื่อให้เกิดความมั่นใจว่า ผู้เรียนไม่ว่าจะอยู่ในท้องถิ่นใดก็ตาม จะได้รับการศึกษาที่มีคุณภาพตามมาตรฐานใกล้เคียงกัน เป้าหมายของการประกันคุณภาพนั้นไม่ใช่การจับผิด ลงโทษ แต่เป็นเครื่องสะท้อนให้สถานศึกษานำไปพิจารณาจัดการศึกษาให้เกิดประโยชน์แก่ผู้เรียนอย่างเต็มที่ ฉะนั้นการประกันคุณภาพจึงเป็นการประกันคุณภาพเพื่อผู้เรียน และเพื่อนำผลไปใช้ในการพัฒนาการศึกษาของประเทศ เป็นส่วนของการบริหารการศึกษาตามปกติอย่างต่อเนื่อง

IV ระบบและกระบวนการประเมินคุณภาพภายนอก



V ผลการประเมินคุณภาพภายนอก

ผลการ
ประเมิน
คุณภาพ
ภายนอก

ข้อค้นพบ
ตามข้อมูล

รายงานการประเมินตนเอง (SAR)

การตรวจเยี่ยม

รายงานและ
ข้อเสนอแนะ

เสนอผลการประเมินด้วยราคา

เสนอรายงานการประเมินเป็น
ลายลักษณ์อักษร

การตรวจสอบ
ความถูกต้อง

สถานศึกษาผู้รับประเมิน

สมศ.

VI การพิจารณาสรุปผลการประเมิน

การพิจารณา
สรุปผล
การประเมิน

การรับรองมาตรฐาน

การไม่รับรอง
มาตรฐาน
ข้อเสนอแนะใน
การปรับปรุง
คุณภาพ

สถานศึกษาทำ
แผนพัฒนา
(ภายใน 30 วัน)

สมศ. ประเมินซ้ำ
(ภายใน 2 ปี)

VII การนำผลการประเมินไปใช้

สถานศึกษา
ผู้รับประเมิน

ผ่านการรับรองมาตรฐาน นำข้อเสนอแนะ
ไปปรับปรุงแก้ไขให้ดียิ่งขึ้น

ไม่ผ่าน
การรับรอง

สถานศึกษาทำแผนพัฒนา

สมศ. ประเมินซ้ำ เร่งรัด
การปรับปรุงแก้ไขให้ได้
มาตรฐาน

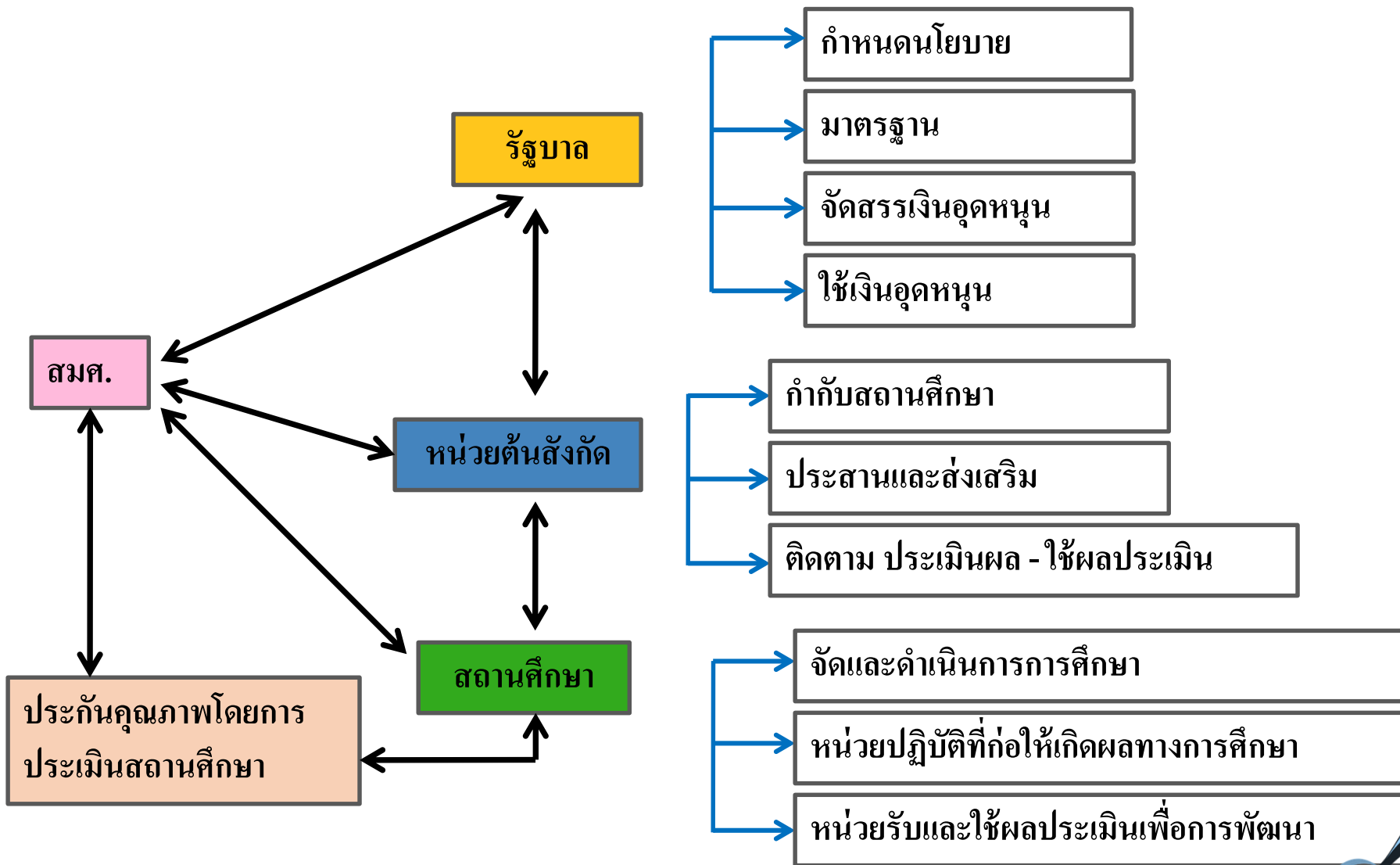
VII การนำผลการประเมินไปใช้

หน่วยต้นสังกัด และสถานศึกษา ใช้ผลการประเมินในการทำแผนกลยุทธ์ เพื่อการพัฒนาการศึกษาของเขตพื้นที่

หน่วยงานระดับชาติ และรัฐบาล ใช้ผลการประกันคุณภาพในการกำหนดนโยบายวางแผน และจัดงบประมาณ

ผู้เรียนและผู้ปกครองใช้ผลการประกันคุณภาพเพื่อการศึกษาต่อ

VIII การบริหารกับการประกันคุณภาพภายนอก



IX ฐานะและบทบาทของคณะกรรมการสถานศึกษา กับการประกันคุณภาพผลผลิต

- 1) เพิ่มรูปแบบการบริหารโดยคณะบุคคล (คณะกรรมการ) เป็นส่วนหนึ่งของโครงสร้างการบริหารตามหลักการมีส่วนร่วมของประชาชนผู้มีส่วนได้เสีย (STAKEHOLDERS)
ทุกระดับ: ส่วนกลาง เขตพื้นที่ และสถานศึกษา



2) องค์ประกอบของคณะกรรมการสถานศึกษา ประกอบด้วย

2.1) ผู้แทนผู้ปกครอง

2.2) ผู้แทนครู

2.3) ผู้แทนองค์กรชุมชน

2.4) ผู้แทนองค์กรปกครองส่วนท้องถิ่น

2.5) ผู้แทนศิษย์เก่าและสถานศึกษา

2.6) ผู้แทนพระภิกษุสงฆ์ และหรือผู้แทนองค์กรศาสนาอื่นในพื้นที่

2.7) ผู้ทรงคุณวุฒิ

โดยมีผู้บริหารสถานศึกษาเป็นกรรมการและเลขานุการ

3) อำนาจหน้าที่ของคณะกรรมการสถานศึกษา แบ่งเป็น 3 ลักษณะ

3.1) กำกับ ให้สถานศึกษาดำเนินงานด้านวิชาการ งบประมาณ การบริหารงานบุคคล และการบริหารทั่วไปให้ สอดคล้องกับกฎหมายและนโยบายของหน่วยงาน เจ้าสังกัด

3.2) ส่งเสริม สนับสนุน กิจการของสถานศึกษาให้มีความเข้มแข็ง บริหารงานอย่างมีระบบ มีประสิทธิภาพ สามารถ ให้บริการการศึกษาแก่เยาวชนและประชาชนได้อย่าง กว้างขวางทั่วถึง และจัดการศึกษาได้อย่างมีคุณภาพ ตามมาตรฐานและเป็นที่ยอมรับของประชาชน ชุมชน และท้องถิ่น



3.3) อำนาจหน้าที่เกี่ยวกับการบริหารงานบุคคล สำหรับข้าราชการครู และบุคลากรที่ปฏิบัติงานอยู่ในสถานศึกษา ตามกฎหมายว่าด้วยระเบียบข้าราชการครู ดังต่อไปนี้

(1) กำกับ ดูแลการบริหารงานบุคคลในสถานศึกษาให้สอดคล้องกับนโยบาย กฎ ระเบียบ ข้อบังคับ หลักเกณฑ์และวิธีการตามที่ ก.ค.ศ. และ อ.ก.ค.ศ. เขตพื้นที่การศึกษากำหนด

(2) เสนอความต้องการจำนวนและอัตราตำแหน่งของข้าราชการครู และบุคลากรทางการศึกษาในสถานศึกษาเพื่อเสนอ อ.ก.ค.ศ.เขตพื้นที่การศึกษาพิจารณา

(3) ให้ข้อคิดเห็นเกี่ยวกับการบริหารงานบุคคลของข้าราชการครูและบุคลากรทางการศึกษาในสถานศึกษาต่อผู้บริหารสถานศึกษา

(4) ปฏิบัติหน้าที่อื่นตามที่บัญญัติไว้ในพระราชบัญญัตินี้ กฎหมายอื่น หรือตามที่ อ.ก.ค.ศ. เขตพื้นที่การศึกษามอบหมาย

อำนาจหน้าที่ของคณะกรรมการเป็นอำนาจหน้าที่ที่ถึงเชิงบริหาร และกิจการให้คำแนะนำปรึกษา

3.4) คณะกรรมการสถานศึกษา คือ ตัวแทนของประชาชน
ผู้มีส่วนเกี่ยวข้องในชุมชนและท้องถิ่น บทบาทและหน้าที่ของ
คณะกรรมการสถานศึกษาจึงมีความสำคัญอย่างยิ่งในการ
กำกับและส่งเสริมกิจการของสถานศึกษา ตามเจตนารมณ์ของ
พ.ร.บ.การศึกษาแห่งชาติ ที่กำหนดหลักการให้ประชาชน
ซึ่งเป็นผู้มีส่วนได้เสียโดยตรงเข้ามามีส่วนร่วมในการจัด
การศึกษา ร่วมกับผู้บริหารสถานศึกษา ครูและบุคลากร
ทางการศึกษาอย่างแท้จริง

3.5) บทบาทและหน้าที่ของคณะกรรมการสถานศึกษาต้องคำนึงถึง การจัดการศึกษาที่จะเกิดประโยชน์สูงสุดกับผู้เรียน โดยต้อง ร่วมรับผิดชอบต่อการพัฒนาคุณภาพการศึกษาของ สถานศึกษาที่มีเป้าหมายสูงสุดอยู่ที่คุณภาพผู้เรียนเป็นสำคัญ การทำหน้าที่กำกับส่งเสริมและสนับสนุนการประกันคุณภาพ การศึกษาทั้งภายในและภายนอก รวมทั้งการนำผลการประเมิน ไปใช้ในการปรับปรุงการศึกษาให้ได้มาตรฐาน และพัฒนา อย่างต่อเนื่อง จึงเป็นหน้าที่สำคัญตามข้อ 3.2



X ฐานะและบทบาทของสมาคมผู้ปกครองและครูกับการประกันคุณภาพผลผลิต

- 1) มีฐานะเป็นองค์กรสมาชิกในรูปของ “สมาคม” ในลักษณะเดียวกับสมาคมศิษย์เก่าของสถานศึกษา โดยมีผู้ปกครองและครูของสถานศึกษาเป็นสมาชิก
- 2) มีวัตถุประสงค์สำคัญในการส่งเสริมสนับสนุนการศึกษาและการบริหารงานของสถานศึกษา โดยการสร้างความเข้าใจอันดีระหว่างผู้ปกครองและครู อันจะก่อให้เกิดความร่วมมือในการส่งเสริมมาตรฐานการศึกษาและสวัสดิภาพของผู้เรียน

3) สมาคมผู้ปกครองและครู แม้จะไม่มีบทบาทโดยตรงกับการประกันคุณภาพผลผลิต แต่การจะส่งเสริมสนับสนุนตามข้อ 2 จำเป็นต้องมีข้อมูลเชิงประจักษ์ที่ได้ จากการรายงานการประกันคุณภาพการศึกษาของสถานศึกษาจากทั้งภายในและภายนอก สมาคมฯ จึงควรมีส่วนร่วมอย่างสำคัญในการนำผลการประเมินไปใช้ เพื่อการส่งเสริมมาตรฐานและคุณภาพการศึกษาอย่างต่อเนื่อง

บทบาทของคณะกรรมการสถานศึกษา และสมาคมผู้ปกครองและครู กับการประกันคุณภาพผลผลิต

โดย

ศาสตราจารย์ ดร.วิจิตร ศรีสอาน

