



สาขาวิชารัฐศาสตร์
มหาวิทยาลัยสุโขทัยธรรมมาธิราช

815

หน่วยที่ 1-8

เอกสารการสอนรายวิชา

การบริหารงาน พัฒนาชนบท

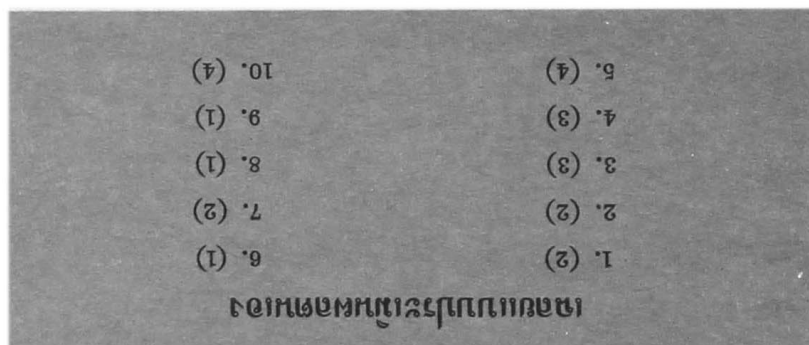
RURAL DEVELOPMENT ADMINISTRATION



กระดาษคำตอบแบบประเมินผลตนเองหน่วยที่ 4

การบริหารงานด้านสาธารณสุข

1. (1) (2) (3) (4)
2. (1) (2) (3) (4)
3. (1) (2) (3) (4)
4. (1) (2) (3) (4)
5. (1) (2) (3) (4)
6. (1) (2) (3) (4)
7. (1) (2) (3) (4)
8. (1) (2) (3) (4)
9. (1) (2) (3) (4)
10. (1) (2) (3) (4)



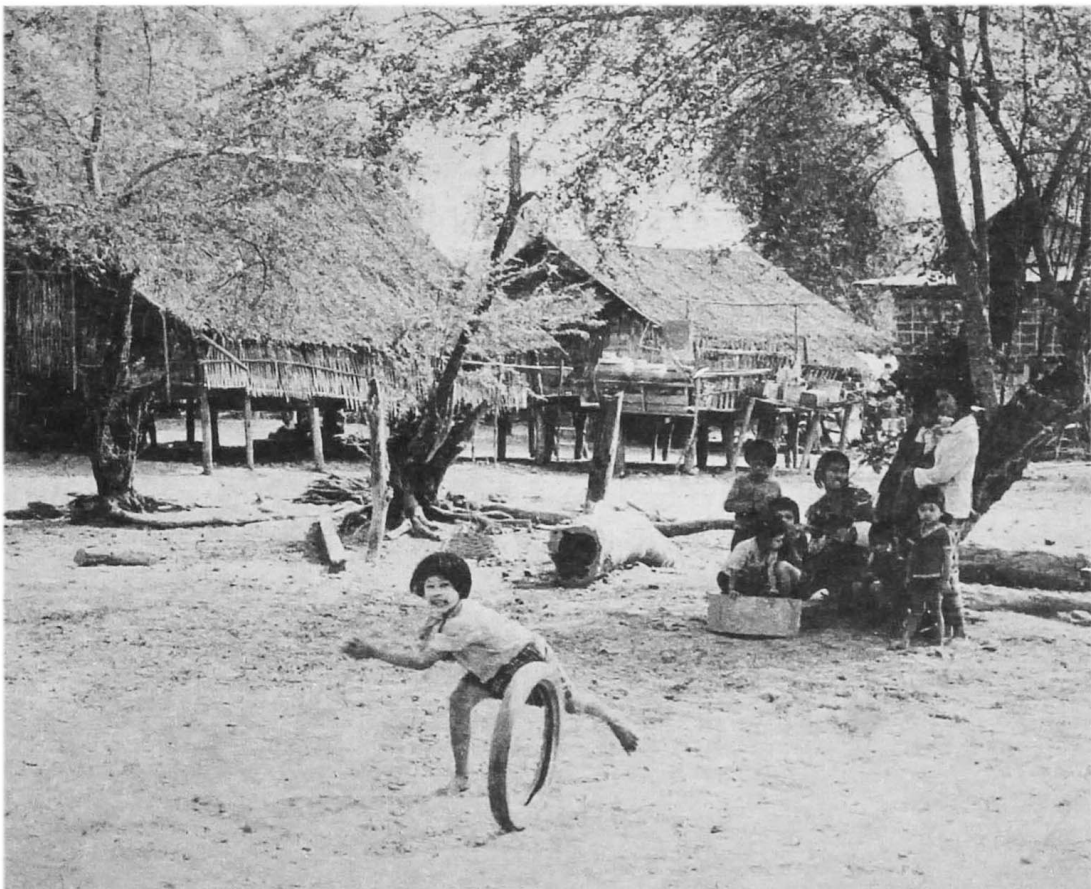
- ถ้าตอบถูก 8 ข้อขึ้นไปถือว่า ดีมาก
- ถ้าตอบถูก 5-7 ข้อถือว่า ผ่าน
- ถ้าตอบถูกต่ำกว่า 5 ข้อ ควรอ่านบทบทวนใหม่

หน่วยที่ 5

การบริหารงานด้านการศึกษา

ศาสตราจารย์ ดร.วิจิตร ศรีสอาน

ผู้ช่วยศาสตราจารย์ธรรมรส โชติคุณุช



แผนการสอนประจำหน่วย

รายวิชา การบริหารงานพัฒนาชนบท

หน่วยที่ 5 การบริหารงานด้านการศึกษา

ตอนที่

- 5.1 รัฐบาลกับการศึกษาในระดับตำบลหมู่บ้าน
- 5.2 ความคาดหวังในการส่งเสริมการศึกษาเพื่อพัฒนาระดับตำบลหมู่บ้าน
- 5.3 แนวทางการพัฒนาการศึกษาในระดับตำบลหมู่บ้าน

แนวคิด

1. การบริหารเป็นบริการประเภทหนึ่งที่จะช่วยให้กลุ่มบุคคลร่วมกันกระทำการกิจได้ตามเป้าหมาย การบริหารการศึกษาให้เป็นที่ไปตามวัตถุประสงค์ของรัฐ เพื่อให้การศึกษาช่วยในการพัฒนาเศรษฐกิจสังคม โดยเฉพาะเพื่อการพัฒนาท้องถิ่นระดับตำบลหมู่บ้านนั้น จำเป็นอย่างยิ่งที่จะต้องประสานสอดคล้องกับการบริหารกิจการอื่น ๆ
2. โรงเรียนเป็นหน่วยปฏิบัติการในท้องถิ่นที่จะช่วยให้บรรลุวัตถุประสงค์ในเชิงการพัฒนา การปฏิบัติงานเพื่อแก้ไขปัญหา อุปสรรคต่าง ๆ ในท้องถิ่น จำเป็นอย่างยิ่งที่จะต้องได้รับความร่วมมือด้วยดี เพื่อระดมสรรพกำลังจากทุก ๆ ฝ่าย
3. แนวทางในการพัฒนาการศึกษา โดยเฉพาะการบริหารโรงเรียนนั้น จะต้องได้รับความร่วมมือจากหลายฝ่าย เพื่อให้ภาระหน้าที่ในด้านต่าง ๆ ประสบความสำเร็จ ทั้งในเชิงปริมาณและคุณภาพ เพื่อให้กิจกรรมต่าง ๆ ที่มีอยู่แล้วดีขึ้น และกิจกรรมต่าง ๆ ที่ยังไม่มีให้มีขึ้น อันจะเป็นผลดีต่อการพัฒนาท้องถิ่น

วัตถุประสงค์

เมื่อศึกษาหน่วยที่ 5 จบแล้ว ผู้เรียนสามารถ

1. อธิบายความสำคัญของการศึกษาต่อการปรับปรุงคุณภาพชีวิต และความสำคัญของการศึกษาต่อการพัฒนาท้องถิ่นได้อย่างมีเหตุผล
2. อธิบายความสัมพันธ์ระหว่างการบริหารการพัฒนาชนบทกับการบริหารโรงเรียน เพื่อการพัฒนาท้องถิ่นได้

3. ระบุปัญหาและอุปสรรคในการบริหารงานด้านการศึกษาระดับท้องถิ่นได้อย่างถูกต้อง
4. นำวิธีการในการบริหารงานด้านการศึกษาไปพิจารณาปรับปรุง เพื่อการพัฒนาการศึกษาในท้องถิ่นได้อย่างดี

กิจกรรมการเรียนรู้

1. ศึกษาเนื้อหาของหน่วยที่ 5
2. ทำกิจกรรมท้ายเรื่องแต่ละเรื่อง
3. พังรายการวิทยุกระจายเสียง
4. ทำแบบประเมินผลท้ายหน่วย

สื่อการสอน

1. เอกสารการสอน
2. รายการสอนทางวิทยุกระจายเสียง

ประเมินผล

1. ประเมินผลกิจกรรม
2. ประเมินผลตนเองหลังเรียน
3. สอบไล่ประจำภาคการศึกษา

ตอนที่ 5.1

รัฐกับการศึกษาในระดับตำบลหมู่บ้าน

โปรดอ่านหัวเรื่อง แนวคิด และวัตถุประสงค์ของตอนที่ 5.1 แล้วจึงศึกษารายละเอียดต่อไป

หัวเรื่อง

- 5.1.1 รัฐกับการศึกษาในระดับตำบลหมู่บ้าน
- 5.1.2 การจัดการศึกษาในตำบลหมู่บ้าน
- 5.1.3 ปัญหาการพัฒนาการจัดการศึกษาในตำบลหมู่บ้าน

แนวคิด

1. การศึกษาช่วยสร้างเสริมคุณภาพของชีวิต เพราะการศึกษาช่วยให้ประชาชน ดำรงชีวิตที่ดี เป็นกำลังของรัฐและช่วยให้รัฐดีขึ้น
2. การจัดการศึกษาในท้องถิ่น จะต้องสอดคล้องกับสภาพที่เป็นปัญหา อุปสรรคในท้องถิ่น โดยประชาชนเข้ามามีส่วนร่วมรับผิดชอบในการจัดการศึกษา อันจะเป็นสู่ทางในการฝึกประชาธิปไตยขั้นพื้นฐาน
3. ปัญหาในการพัฒนาท้องถิ่น เป็นสู่ทางที่ดีที่จะให้ประสบการณ์ตรงกับเด็ก นักเรียนในท้องถิ่น เพื่อให้เด็กคิดเป็น ทำเป็น โดยการมีส่วนร่วมในการพัฒนาท้องถิ่น

วัตถุประสงค์

เมื่อศึกษาตอนที่ 5.1 จบแล้ว ผู้เรียนสามารถ

1. อธิบายความสำคัญของการศึกษาที่จะช่วยในการพัฒนาสภาพการดำรงชีวิต และพัฒนาประชาชาติได้อย่างดี
2. ระบุปัญหาและอุปสรรคในการจัดการศึกษาเพื่อการพัฒนาสภาพความเป็นอยู่ และระบุวิธีการแก้ปัญหาได้อย่างดี
3. อธิบายรายละเอียดของปัญหาที่จะต้องแก้ไขในท้องถิ่น และบอกวิธีการแก้ไข ได้อย่างถูกต้อง

เรื่องที่ 5.1.1 รัฐกับการศึกษาในระดับตำบลหมู่บ้าน

ดาตี ดาสา ยายมี ยายมา ชื่อที่เรามักพูดถึงในนามของคนไทยพื้นบ้าน ถึงแม้จะไม่ได้เข้าโรงเรียน แต่ก็คงจะได้ยินลูกหลานร้องเพลงชาติไทย

“ประเทศไทยรวมเลือดเนื้อชาติเชื้อไทย
เป็นประชารัฐ
ศรีไทยของไทยทุกส่วน.....”

เราต้องยืนตรงทำความเคารพเมื่อร้องเพลงชาติ หรือได้ยินเสียงเพลงชาติด้วยความสำรวม เพราะความสำนึกอย่างสูงสุดในการอยู่รวมกันเป็นประเทศ เป็นรัฐ จากการรวมเลือดเนื้อชาติเชื้อไทยทั้งหลายที่อยู่รวมกันในประเทศ หรืออาจจะกล่าวได้ว่า การเป็นประเทศหรือเป็นรัฐนั้น เพราะคนไทยเราแต่ละคนมาอยู่อาศัยร่วมกันในผืนแผ่นดินเดียวกัน ด้วยเหตุนี้ รัฐจะดีหรือเลวจึงขึ้นอยู่กับคุณภาพของคนแต่ละคน ถ้าคนไทยเป็นคนมีวินัย ขยัน ประหยัดอดออม ประเทศไทยเราก็จะมีความสุข มีรายได้จากการทำมาหาเลี้ยงชีพสูง ไม่มีความแร้นแค้น อดอยาก

สุภาสิตพระร่วงได้กล่าวไว้ว่า “เมื่อน้อยให้ศึกษา ให้หาสินเมื่อใหญ่” นั้น จะเห็นได้ว่า กษัตริย์หรือผู้ปกครองประเทศในสมัยสุโขทัย ทรงเล็งเห็นความสำคัญของการศึกษา ที่จะเป็นพื้นฐานอันสำคัญในการทำมาหาเลี้ยงชีพ เพื่อฝึกฝนปรนปรีอให้คนเรารู้จักทำมาหากิน หากคนเราไม่ได้รับการศึกษา เราก็คงไม่หลุดพ้นจากความไม่รู้ ความยากจน ความแร้นแค้น และทุกข์อันเกิดจากการเจ็บไข้ได้ป่วย ผู้ปกครองประเทศจึงถือว่า “การศึกษา” มีความจำเป็นสำหรับประเทศชาติเป็นอย่างยิ่ง หรือ “การศึกษา” มีความสำคัญเท่ากับการเป็นประเทศหรือเป็นรัฐทีเดียว จนกล่าวกันว่า “รัฐคือการศึกษา การศึกษาคือรัฐ” เพราะรัฐใช้การศึกษาในการพัฒนาประเทศ

เมื่อกกล่าวถึงการศึกษากับการพัฒนาประเทศ เราคงระลึกถึงถ้อยคำโฆษณาของรัฐบาลในสมัยจอมพลสฤษดิ์ ธนะรัชต์ ที่กล่าวว่า “น้ำไหล ไฟสว่าง ทางดี มีงานทำ” “ผู้ใดทำลายป่า ผู้นั้นทำลายชาติ” และก็มีอีกหลาย ๆ ถ้อยคำที่บางทีฟังแล้วก็หวาดเสียว

ในช่วงระยะนั้น ประเทศไทยเราเริ่มมีแผนพัฒนาเศรษฐกิจและสังคม ระยะที่ 1 รัฐบาลในสมัยนั้น เริ่มต้นโครงการพัฒนาเศรษฐกิจและสังคมหลายโครงการ เพื่อความเจริญก้าวหน้าของประเทศไทย เช่น สร้างเขื่อนกั้นน้ำ เพื่อนำน้ำมาใช้ในการเพาะปลูก โดยเฉพาะปลูกข้าวให้มีปริมาณเพิ่มขึ้น และใช้พลังงานน้ำผลิตกระแสไฟฟ้าเพื่อใช้ในกิจการโรงงานอุตสาหกรรม สร้างถนนหนทางขึ้นมากมาย สร้างมหาวิทยาลัยและโรงเรียนในภาคต่าง ๆ เพิ่มขึ้นมากมายเช่นกัน จนกระทั่งประเทศไทยเจริญก้าวหน้ามาถึงปัจจุบันนี้

สภาพชีวิตในสังคมไทยเรานั้น ชาวบ้านจะทำงานทำการอะไร จะต้องอาศัยความ

เป็น “ช่าง” ประกอบซึ่งกันและกันจึงจะได้ผลดี ถ้าไม่อาศัยสิ่งอื่นประกอบกันโดยเฉพาะ วิชาความรู้แล้ว ก็นับว่าเชื่อถือไม่ได้ ดังคำพังเพยที่ว่า

“ไอ้ช่างกลึงมันพึ่งช่างชัก
ไอ้ช่างสลักมันพึ่งช่างเขียน
ไอ้ช่างรู้มันพึ่งช่างเรียน
แต่ไอ้ช่างตีเตียน (คำคำ) มันไม่ต้องพึ่งใคร”

เพื่อให้ผู้เรียนมองเห็นความเป็นจริงว่า ในการพัฒนาสังคมโดยเฉพาะการพัฒนาคนนั้น การศึกษาเป็นสิ่งสำคัญอย่างยิ่ง จึงใคร่ยกเรื่องมาแล้วให้ฟังสัก 1 เรื่อง คือ

“คุณประสก” นักเขียนประจำของหนังสือพิมพ์สยามรัฐ เดิมทีเป็นเด็กในชนบท ได้บวชเรียนจนทำมาหากินเป็นที่นับหน้าถือตาของคนทั่วไป เพราะนอกจากช่วยจรรโลงสังคม โดยการให้ข้อวินิจฉัยสิ่งที่ควรปรับปรุงและวิธีการที่พึงปฏิบัติแล้ว ยังรวมญาติมิตรออกไป ช่วยสงเคราะห์ชาวบ้านในถิ่นทุรกันดารในเรื่องต่าง ๆ อยู่มิได้ขาด ออกไปช่วยชาวบ้านที่ไร้ออกผุดคุดกับชาวบ้าน ได้ถามทุกข์สุขกันมิว่างเว้น มีเรื่องของการผุดคุดที่จะนำมาเล่าสู่กัน ฟัง ดังนี้

ผมมักจะถูกถามเรื่องส่วนตัวของผมว่า ทำไมผมจึงมีลักษณะท่าทาง เหมือนมั่งมีศรีสุข ที่พวกเขาทำไมกว่าจะได้มาครั้งละ 5 บาท 10 บาทถึง ยากเย็นนัก ผมบอกพวกเขาตามตรงว่าผมไม่ใช่คนมั่งมี แต่เป็นเพียงคน ไม้มีความเดือดร้อนในเรื่องเศรษฐกิจรายได้ส่วนตัว แล้วผมก็พูดภาษาไทย กลางปนภาษาไทยท้องถิ่นอีสานให้พวกเขาฟังว่า

“ที่พวกสุเจ้าพี่น้องยากจน เพราะสุเจ้าพี่น้องด้อยความรู้เรียนตำ ลุงก็เรียนตำแค่ ป.4 แต่ได้ไปบวชเรียนมีความรู้เลี้ยงตัวเองได้ พวกสุเจ้า พี่น้องขยันลูกเดียว ถ้ามีความรู้สูงประกอบจะหายยากจน พวกสุเจ้าพี่น้อง ชอบกินหอย กินปลา กินเนื้อดิบ ทำให้เกิดตัวตืดเกาะลำไส้ดูดแย่งกินอาหาร เป็นโรคตับ พุงโร หามไปให้หมอรักษา พวกสุเจ้าพี่น้องก็ขายควาย ขายวัว ไปเป็นค้ำรักษา หมดเงินหมดทอง จนเพราะความโง่ บໍู้ว่าอาหาร อะไรควรกินไม่ควรกิน แม้แต่ก้อนขี้หมาหียบใส่ปากได้ก็กินโลด สันดาน เอ๊ย”

พูดแทงถูกหัวใจเข้าพวกเขาฮาครืน สตรีชาวบ้านบางคนเขามาตบ หัวเข้าผมหาว่าผม “เว้าโผด” หรือพูดเกินความจริง

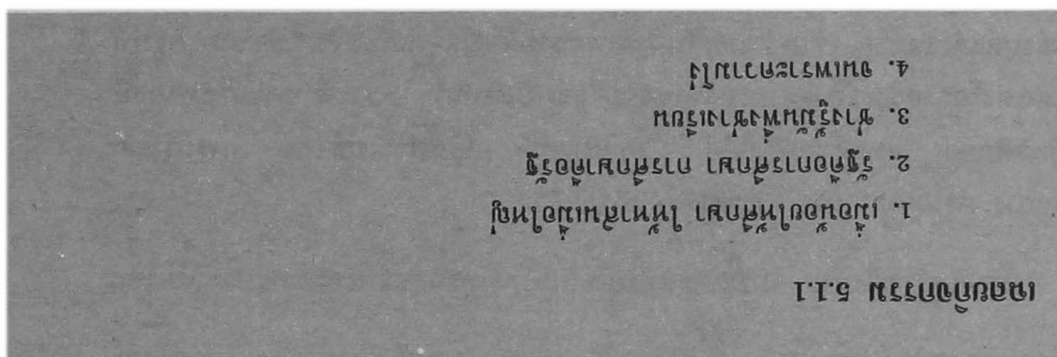
(สยามรัฐ วันพฤหัสบดี 21 กรกฎาคม พ.ศ. 2526)

กิจกรรม 5.1.1

จงเติมคำในช่องว่างต่อไปนี้ให้ถูกต้อง

1. สุภาษิตพระร่วงที่เกี่ยวกับการศึกษา กล่าวว่.....
2. คำอุปมาอุปมัยที่เน้นว่าการศึกษาจะช่วยให้รัฐดีขึ้นคือ.....
3. คำอุปมาของชาวบ้านกล่าวว่าคนเราจะรู้ต้องอาศัย.....
4. คนยากจน เจ็บไข้ได้ป่วย เพราะ.....

โปรดตรวจคำตอบของท่านกับเฉลยที่ให้ไว้ข้างล่างนี้ โดยการกลับหนังสือ



- ถ้าทำข้อสอบถูกหมดทุกข้อ แสดงว่าท่านเข้าใจเนื้อหาดีแล้ว ให้อ่านเรื่องต่อไป
- ถ้าทำข้อสอบได้ไม่หมด ให้พิจารณาว่าข้อใดทำผิด แล้วกลับไปอ่านเฉพาะเนื้อหาที่ตรงกับข้อที่ทำผิดนั้น

เรื่องที่ 5.1.2
การจัดการศึกษาในตำบลหมู่บ้าน

สโมสรรกาแพเมื่อจะพูดอะไรให้ใหญ่ ๆ ก็มักพูดถึงระดับประเทศหรือระดับชาติกันไปหมด ความเป็น “ประเทศ” หรือความเป็น “ชาติ” นั้น ถ้าไม่มีตำบล ไม่มีหมู่บ้าน มันจะเป็นได้ไหม ถ้ามันเป็นไม่ได้ตำบลและหมู่บ้านก็ต้องมีความยิ่งใหญ่และมีความสำคัญ เอากันง่าย ๆ เรื่องที่มีความสำคัญ ถ้าไม่มีคนที่หยิบขึ้นมาพูด คุยไม้ หรือคุยโอ้ มันจะยิ่งใหญ่ไหม ก็เปล่า

ทึช ความสำคัญทั้งหลายแหล่ ไม่ว่าจะระดับหมู่บ้านตำบลหรือระดับไหน มันอยู่ที่คนทั้งนั้นแหละนะ

รัฐบาลหรือคณะรัฐบาล เมื่อเข้ามาบริหารประเทศ การแถลงนโยบายในการบริหารประเทศ นโยบายต่าง ๆ ที่จะบริหารประเทศ เช่น นโยบายเศรษฐกิจ นโยบายทางสังคม

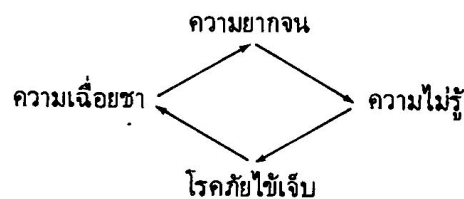
โดยเฉพาะเรื่องสาธารณสุข การพัฒนาเด็กและเยาวชน การศึกษา และเรื่องอื่น ๆ ล้วนแต่ย่ำ และเห็นว่า จะพัฒนาท้องถิ่นระดับตำบลหมู่บ้าน ประชาชนและเยาวชนในตำบลและหมู่บ้านทั้งนั้น

ปัญหาที่จะต้องขบคิดก็คือ เราพูด เราคิด เราทำ สวนทางกับวิธีการของรัฐบาล หรือเปล่า กล่าวคือ รัฐบาลให้ความสำคัญกับจังหวัดกับอำเภอ และให้ความสำคัญมากที่สุดกับตำบลและหมู่บ้าน แต่ชาวบ้านได้ให้ความสำคัญกับตำบลและหมู่บ้านของตนเองแค่ไหน

ทำไมจึงไม่พูดถึงการจัดการศึกษาระดับประเทศชาติ แต่กลับมาพูดถึงการจัดการศึกษาระดับตำบลและหมู่บ้าน ก็เพราะระดับประเทศชาตินั้นมันยุ่งและสลับซับซ้อน (ดูรูปที่ 5-1 แผนภูมิแสดงโครงสร้างของระบบบริหารการศึกษาปัจจุบัน) เพราะมีหลายกระทรวงที่เกี่ยวข้องกับการศึกษา และที่สำคัญก็คือ “กรุงเทพฯ” มิใช่ประเทศไทย การบริหารราชการส่วนกลาง ส่วนภูมิภาคนั้น ก็เป็นที่รู้กันดีอยู่แล้ว

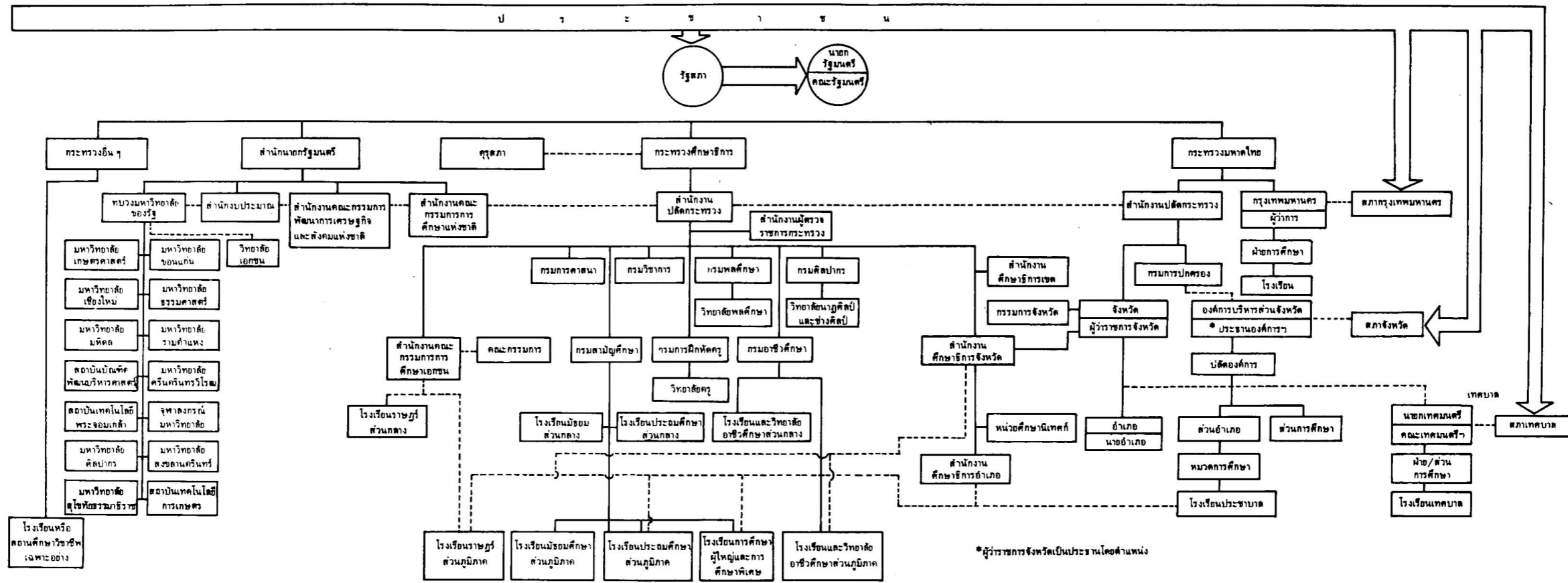
แต่ ประเทศไทยนั้นคือ ประชาชนที่อยู่ในหมู่บ้านและตำบลทั้งหมดทั่วประเทศไทย

ปัญหาของชาวบ้านในชนบท เป็นสิ่งที่จะต้องบำบัดและแก้ไขมีอยู่ 4 ประการ ปัญหาแต่ละประการก็จะมีผลเกี่ยวพันกันอย่างใกล้ชิด ดังรูปข้างล่างนี้



สภาพปัญหาทั้ง 4 ประการนี้ หากจะพิจารณาถึงรายละเอียดต่อไปอีก จะพบว่า เป็นปัญหาเกี่ยวกับเรื่องต่าง ๆ ดังต่อไปนี้

1. ผลิตผลต่ำ
2. ขาดความสะดวกในเรื่องสินเชื่อและการตลาด
3. น้ำไม่พอใช้สำหรับครอบครัว และการชลประทาน
4. ขาดถนน
5. ขาดอาหารและอนามัยไม่ดี
6. โอกาสหางานทำมีจำกัด
7. ไม่มีโอกาสที่จะได้รับการศึกษาเพียงพอ
8. การดำรงชีวิตในครอบครัวยากจน
9. หมู่บ้านไม่เป็นที่น่าอยู่อาศัย และสภาพบ้านเรือนไม่ดี
10. ความร่วมมือในหมู่บ้านมีไม่พอ



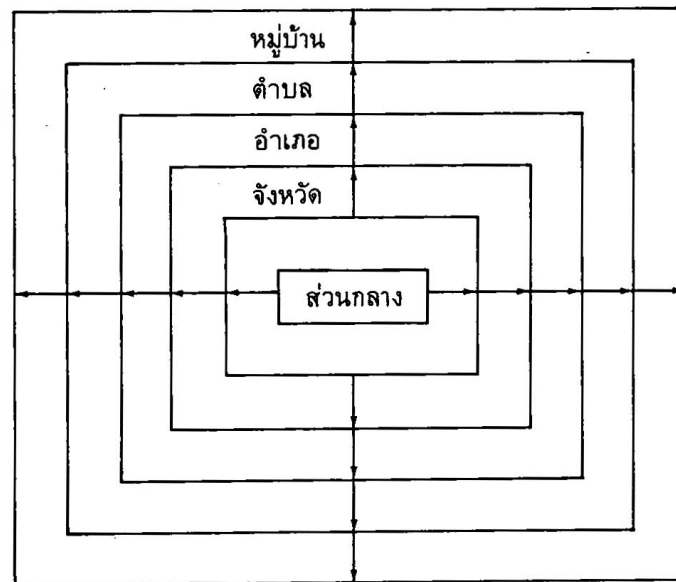
รูปที่ 5-1 แผนภูมิแสดงโครงสร้างของระบบบริหารการศึกษาปัจจุบัน

ปัญหาของรัฐบาลก็คือ ทำอย่างไรจึงจะดึงเอาประชาชนมาร่วมมือกับรัฐบาลในการ
 จัดปัญหาความยากจน ความหิวโหย โรคภัยไข้เจ็บ และความไม่รู้ให้หมดไป

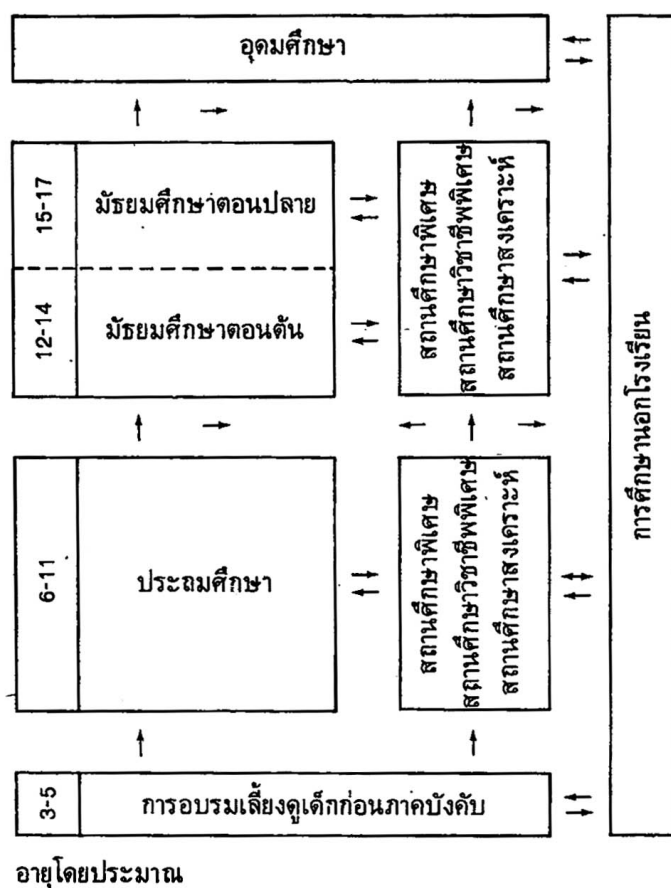
การระดมพลังความร่วมมือของประชาชน เพื่อให้ร่วมมืออย่างจริงจังในการพัฒนา
 เศรษฐกิจสังคมและวัฒนธรรม จึงเป็นส่วนสำคัญยิ่งที่จะเพิ่มพูนผลผลิตและรายได้ให้
 ประชาชนได้อยู่ดีกินดี มีการศึกษาดี

ได้กล่าวมาแล้วตั้งแต่ต้นว่า การศึกษามีความสำคัญกับชีวิตความเป็นอยู่ มีความ
 สำคัญกับการพัฒนาสังคมโดยส่วนรวม ในขณะที่รัฐบาลพยายามจะให้การศึกษาแก่ประชาชน
 ในชนบทระดับตำบลและหมู่บ้านให้ทั่วถึงนั้น รัฐบาลเองก็ดูแลไม่ทั่วถึง เปรียบเหมือน
 พ่อแม่ที่มีลูกมาก รัฐบาลดูแลการศึกษาไม่ทั่วถึงอยู่ 2 ลักษณะใหญ่ ๆ คือ

1. โดยวิธีการมอบหมายภาระหน้าที่จากส่วนกลางไปให้ส่วนภูมิภาค และส่วนภูมิภาค
 มอบหมายภาระหน้าที่ต่อไปยังส่วนท้องถิ่น ยิ่งมอบหมายกันหลายทอดก็ยิ่งห่างหูไกลตา



2. ระดับของการศึกษา ชนิดของการศึกษาแต่ละระดับและแต่ละชนิดมีมากมาย
 เหลือเกิน การดูแลดำเนินการโดยเจ้าหน้าที่ของรัฐอย่างเดียวย่อมไม่เพียงพอ และโดยเฉพาะ
 อย่างยิ่งงบประมาณแผ่นดินของรัฐบาล ถึงแม้มหาศาลเพียงไรก็ยังไม่พอ ต้องระดมทรัพยากร
 จากเอกชนเพิ่มขึ้น พร้อมกันนั้นก็จำเป็นที่ประชาชนต้องเข้ามาช่วยรับผิดชอบในการบริหาร
 และเป็นหูเป็นตา รักษาผลประโยชน์ส่วนรวมของทางราชการ (ดูรูปที่ 5-2 แผนภูมิการจัดการ-
 ศึกษา)



รูปที่ 5-2 แผนภูมิการจัดการศึกษา

จากแผนภูมิการจัดการศึกษาของรัฐดังกล่าว นับว่าเป็นภาระมหัพสารที่รัฐบาลจะต้องเป็นภาระในระดับตำบลและหมู่บ้านนั้น ถึงแม้การศึกษาจะเป็นภาระเพียงแต่การศึกษาระดับอนุบาล หรือการศึกษาโดยการอบรมเลี้ยงดูเด็กก่อนภาคบังคับก็จริง เราลองมาพิจารณาดูว่า เราคลอดลูกให้ผู้อื่นเลี้ยง จะอบรมกล่อมเกล่า ชัดเกล้าได้อย่างที่เราเลี้ยงไหม มิฉะนั้นจะกลายเป็นเกิดแล้วทิ้ง แต่ทุกคนก็มีความจำเป็นที่จะต้องมอบภาระดังกล่าวนี้ให้แก่ผู้อื่นที่มีภาระหน้าที่ในการอบรมเลี้ยงดูแน่ ๆ

ปัญหาก็คือ เด็กเล็ก ๆ ก่อนวัยการศึกษาภาคบังคับมิได้มีโอกาสเข้าเรียนในชั้นเด็กเล็ก และโรงเรียนอนุบาล ถูกปล่อยให้เป็นไปตามยถากรรม

ชุมชนหรือท้องถิ่นมีหน้าที่จัดการอบรมเลี้ยงดูเด็กวัยนี้ โดยจัดชาวบ้านที่มีอุปนิสัยที่เหมาะสม หรือนำทรัพยากรในท้องถิ่นมาใช้ หากทำได้ รัฐก็จะให้ความช่วยเหลือให้บังเกิดผลดีแก่การศึกษาของเด็กในวัยนี้เพิ่มขึ้นแน่

กิจกรรม 5.1.2

- จงเขียนเครื่องหมาย ✓ หน้าข้อความที่เห็นว่าถูก และเขียนเครื่องหมาย × หน้าข้อความที่เห็นว่าผิด
- (.....) 1. คณะผู้บริหารประเทศเรียกว่าคณะรัฐบาล
- (.....) 2. หน่วยสังคมที่เล็กที่สุดในประเทศคือตำบล
- (.....) 3. เมื่อรัฐบาลตั้งใจว่าจะบริหารการศึกษาอย่างไร รัฐบาลจะประกาศนโยบายทางการศึกษา
- (.....) 4. ปัญหาของชาวบ้านในท้องถิ่นชนบทที่สำคัญมีอยู่ 4 ประการ
- (.....) 5. ชาวบ้านยากจนเพราะอนาถาไม่ดี
- (.....) 6. กระทรวงที่ทำหน้าที่บริหารการศึกษา คือกระทรวงมหาดไทย
- (.....) 7. บุคคลที่พ้นวัยเรียนแล้ว ยังมีโอกาสศึกษา เพราะเขาศึกษาโดยการศึกษา นอกโรงเรียน

โปรดตรวจคำตอบของท่านกับเฉลยที่ให้ไว้ข้างล่างนี้ โดยการกลับหนังสือ



- ถ้าทำข้อสอบถูกหมดทุกข้อ แสดงว่าท่านเข้าใจเนื้อหาดีแล้ว ให้อ่านเรื่องต่อไป
- ถ้าทำข้อสอบได้ไม่หมด ให้พิจารณาว่าข้อใดทำผิด แล้วกลับไปอ่านเฉพาะเนื้อหาที่ตรงกับข้อที่ทำผิดนั้น

เรื่องที่ 5.1.3 ปัญหาการพัฒนาการจัดการศึกษาในตำบลหมู่บ้าน

ได้กล่าวมาแล้ว สาเหตุที่รัฐบาลจะต้องรีบเร่ง และเร่งรัดจัดการศึกษาให้แก่ประชาชนและเยาวชนอย่างทั่วถึงนั้น มีสาเหตุมาจากความยากจน ความเฉื่อยชา โรคภัยไข้เจ็บ และความไม่รู้ ดังนั้น การแก้ไขปัญหาของสังคมที่ดี ตำบลหรือหมู่บ้านที่ดี ถึงแม้จะ

แก้ปัญหาโดยให้การศึกษาก็ตาม แต่การศึกษาก็มิได้แก้ปัญหาต่างๆ ได้อย่างรวดเร็ว จึงจำเป็นต้องแก้ปัญหาโดยวิธีการอื่น ๆ ควบคู่ไปด้วย ขอให้ผู้เรียนลองพิจารณาสภาพปัญหาดังต่อไปนี้

สาเหตุและสภาพความยากจนในพื้นที่ชนบทที่ล้าหลังสามารถสรุปได้เป็น 3 กลุ่ม รวม 9 ปัญหา คือ

กลุ่มปัญหาที่ 1 ความขาดแคลน

1. ขาดแคลนน้ำกินน้ำใช้
2. ปลูกข้าวไม่พอกินไม่พอขาย
3. ขาดแคลนโคกระบือสำหรับใช้ไถนา หรือโคกระบือเป็นโรคล้มตาย
4. อาหารการกินในท้องถิ่นหมดสิ้นไปหรือลดน้อยลง (เปิด ไร่ ไร่ ไร่ เป็นโรคล้มตาย สัตว์น้ำน้อยลงไม่พอกิน)

กลุ่มปัญหาที่ 2 โรคภัยไข้เจ็บ

5. เป็นโรคขาดอาหาร (ทารก เด็กผอมแห้งพุโร ผู้ใหญ่ไม่มีเรี่ยวแรง)
6. ไกลหมอ โรคระบาด โรคติดต่อ โรคแทรก และสิ้นเปลืองเงินทอง เพราะใช้ยาเร่ ซื้อมารับประทานเอง หรือใช้ยาไม่ถูกวิธีรักษาสุขภาพอนามัยของตนเองและครอบครัว

กลุ่มปัญหาที่ 3 ความไม่รู้

7. ถูกเอารัดเอาเปรียบ
8. ขาดความรู้เพื่อปรับปรุงความเป็นอยู่
9. ขาดความรู้เรื่องสำคัญ ๆ ในการประกอบอาชีพ เช่น การปรับปรุงบำรุงดิน

เมื่อรู้สาเหตุและสภาพของความยากจนซึ่งเป็นปัญหาพื้นฐานของประเทศแล้ว รัฐบาลจึงได้กำหนดแผนพัฒนาชนบทยากจนขึ้น ซึ่งแบ่งเป็น 3 แผนงานย่อยคือ กิจกรรมระดับหมู่บ้าน บริการขั้นพื้นฐาน และการผลิต ซึ่งประกอบด้วยโครงการต่าง ๆ ที่จะสามารถใช้แก้สภาพความยากจนได้โดยตรง รวม 26 โครงการสำหรับ ปี พ.ศ. 2526 ดังนี้

- ปัญหาที่ 1 แก้โดยโครงการก่อสร้างแหล่งน้ำหมู่บ้าน โครงการพัฒนาชนบทยากจน (พัฒนาแหล่งน้ำ) และโครงการจัดหาหน้าสะอาดในเขตชนบทยากจน
- ปัญหาที่ 2 แก้โดยโครงการพัฒนาชนบทยากจน (ธนาคารข้าว) โครงการข้าวไร่ที่สูง (ภาคเหนือ) และโครงการข้าวนาข้าวไร่ในเขตชนบทยากจน
- ปัญหาที่ 3 แก้โดยโครงการธนาคารโค-กระบือ และโครงการปศุสัตว์ (เฉพาะโค-กระบือ) ในเขตชนบทยากจนภาคเหนือและภาคตะวันออกเฉียงเหนือ
- ปัญหาที่ 4 แก้โดยโครงการประมงหมู่บ้าน และโครงการประมงหมู่บ้านในเขตชนบทยากจนภาคใต้ โครงการเกษตรแหล่งน้ำหมู่บ้าน โครงการสัตว์ขนาดเล็กในหมู่บ้าน (เปิด-ไก่) และโครงการปศุสัตว์ (เปิด-ไก่-หมู) ในเขตชนบทยากจนภาคเหนือและภาคตะวันออกเฉียงเหนือ

- ปัญหาที่ 5 แก้โดยโครงการโภชนาการและโครงการผลิตอาหารเพื่อโภชนาการ
- ปัญหาที่ 6 แก้โดยโครงการโรงพยาบาลอำเภอ โครงการสาธารณสุขมูลฐาน (ธนาคารยา) โครงการควบคุมโรคติดต่อในแผนพัฒนาชนบทยากจน และโครงการวางแผนครอบครัวในเขตชนบทยากจน
- ปัญหาที่ 7 แก้โดยโครงการให้ความช่วยเหลือทางกฎหมายแก่ประชาชนในเขตชนบทยากจน (ศูนย์อยู่ที่เชียงใหม่และขอนแก่น) และโครงการอำเภอเคลื่อนที่
- ปัญหาที่ 8 แก้โดยโครงการศึกษาออกโรงเรียนเพื่อเสริมสร้างการพัฒนาชนบทยากจน โครงการศึกษาเพื่อพัฒนาหมู่บ้านในเขตชนบทยากจน และโครงการผลิตหนังสือเพื่อส่งเสริมคุณภาพชีวิตและสังคม
- ปัญหาที่ 9 แก้โดยโครงการเร่งรัดปรับปรุงดินด้วยอินทรีย์วัตถุ (ปุ๋ยหมัก) โครงการพัฒนาดินเค็มภาคตะวันออกเฉียงเหนือ โครงการพัฒนาดินเค็มและดินเปรี้ยวภาคใต้ โครงการป้องกันการชะล้างพังทลายของดินภาคเหนือ และโครงการศึกษาเพื่อพัฒนาหมู่บ้านในเขตชนบทยากจน (ฝักอาชีวะ)

ด้วยเหตุนี้ โครงการการศึกษาเพื่อพัฒนาตำบลและหมู่บ้านในชนบทจึงจำเป็นต้องใช้โรงเรียนประถมศึกษาให้เริ่มมีบทบาทในการพัฒนาชนบท โดยปรับปรุงให้เป็นโรงเรียนชุมชน เพื่อให้บริการประชาชนทุกเพศ ทุกวัย ที่อยู่อาศัยในตำบลและหมู่บ้านนั้น ดังนี้

1. ให้โรงเรียนเป็นหน่วยงานที่สร้างพื้นฐานการพัฒนาคนในท้องถิ่น ให้เห็นถึงความจำเป็นและมีความเข้าใจในการพัฒนาในลักษณะการพึ่งตัวเอง
2. สร้างกลุ่มและผู้นำในการพัฒนาชนบทที่มีความซื่อสัตย์ เสียสละ และมีคุณสมบัติของนักพัฒนา
3. ให้การศึกษาด้านวิชาชีพพื้นฐานการเกษตร งานช่าง งานพื้นฐานอาชีพที่จำเป็นต่อการพัฒนา
4. ปรับปรุงโรงเรียนประถมศึกษาให้เป็นแหล่งข่าวสารสำหรับการพัฒนาและเป็นแหล่งสันตนาการของชุมชน

ถ้าพึ่งแต่ครูในโรงเรียนไม่กี่คน คงจะไม่มีกำลังความสามารถทำอะไรได้เลย หากหน่วยงานต่าง ๆ ในท้องถิ่น โดยเฉพาะประชาชนที่อยู่อาศัยในท้องถิ่นนั้นไม่ให้ความร่วมมือ มิฉะนั้นความคาดหวังและความฝันก็คงจะเป็นหมันแน่นอน

กิจกรรม 5.1.3

ก. จงเติมคำต่อท้ายประโยคต่อไปนี้ให้ได้ความถูกต้อง

1. หากปลูกข้าวไม่พอกินไม่พอขาย จะทำอย่างไร.....
2. เป็นโรคขาดอาหาร จะแก้ไขอย่างไร.....

- 3. ปัญหาทางสุขภาพอนามัย จะแก้ไขอย่างไร
- 4. ถูกเอารัดเอาเปรียบ จะแก้ไขอย่างไร
- 5. ขาดความรู้เพื่อปรับปรุงความเป็นอยู่ จะแก้ไขอย่างไร

ข. จงตอบคำถามต่อไปนี้ว่า โรงเรียนในท้องถิ่นของท่านได้ทำอยู่หรือไม่ เพราะเหตุอะไร และจะปรับปรุงอย่างไรในความเห็นของท่าน (บันทึกคำตอบลงในแบบฝึกกิจกรรมนี้)

1. โรงเรียนในท้องถิ่นของท่านได้ให้ความรู้แก่การประกอบอาชีพหรือไม่

.....

.....

.....

2. โรงเรียนในท้องถิ่นของท่านได้รวมกลุ่มผู้นำเพื่อการพัฒนาท้องถิ่นหรือไม่

.....

.....

.....

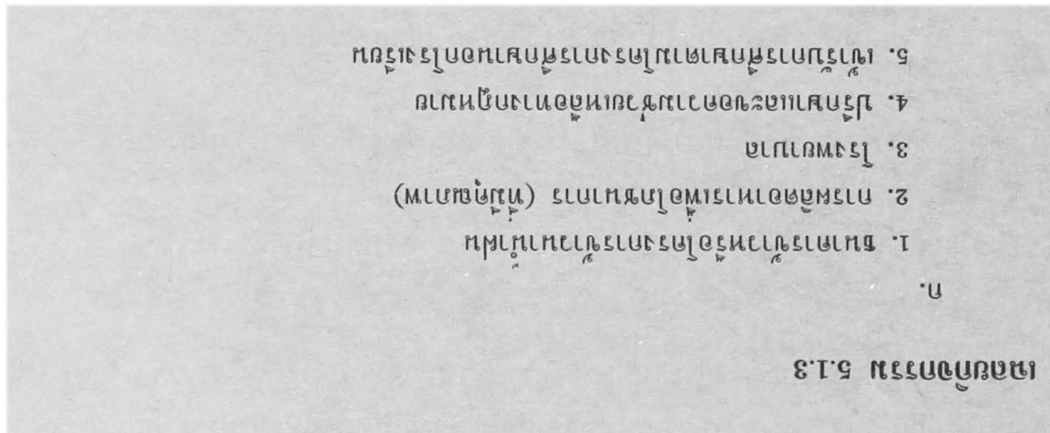
3. โรงเรียนในท้องถิ่นของท่านเป็นแหล่งข่าวสารของบ้านเมืองทางราชการ หรือข่าวสารเกี่ยวกับอาชีพหรือไม่

.....

.....

.....

โปรดตรวจคำตอบของท่านกับเฉลยที่ให้ไว้ข้างล่างนี้ โดยการกลับหนังสือ



- ถ้าทำข้อสอบถูกหมดทุกข้อ แสดงว่าท่านเข้าใจเนื้อหาดีแล้ว ให้อ่านเรื่องต่อไป
- ถ้าทำข้อสอบได้ไม่หมด ให้พิจารณาว่าข้อใดทำผิด แล้วกลับไปอ่านเฉพาะเนื้อหาที่ตรงกับข้อที่ทำผิดนั้น

ตอนที่ 5.2

ความคาดหวังในการส่งเสริมการศึกษาเพื่อพัฒนาระดับตำบลหมู่บ้าน

โปรดอ่านหัวเรื่อง แนวคิด และวัตถุประสงค์ของตอนที่ 5.2 แล้วจึงศึกษารายละเอียดต่อไป

หัวเรื่อง

- 5.2.1 การบริหารการศึกษากับการพัฒนาตำบลหมู่บ้าน
- 5.2.2 ภาระหน้าที่ของโรงเรียนชนบทในฐานะเป็นศูนย์การศึกษา
- 5.2.3 ปัญหาอุปสรรคในการพัฒนาการศึกษาเพื่อพัฒนาตำบลหมู่บ้าน

แนวคิด

1. การแก้ปัญหาสภาพความยากจนขาดแคลนในท้องถิ่น รัฐบาลได้กำหนดองค์คณะบุคคลต่าง ๆ เพื่อร่วมกันปฏิบัติงานให้ประสานสอดคล้องกันทุกฝ่าย โดยใช้การศึกษาเป็นเครื่องมือ
2. ภาระหน้าที่ของโรงเรียนมิได้มีเพียงการเรียนการสอนเยาวชนเท่านั้น แต่ต้องทำหน้าที่เป็นศูนย์การศึกษาที่จะช่วยพัฒนาท้องถิ่น และดำเนินกิจกรรมต่าง ๆ ตามความมุ่งหวังในการพัฒนาโดยการศึกษา นอกกระบวนโรงเรียน
3. ปัญหาอุปสรรคในการบริหารการศึกษาเพื่อการพัฒนาท้องถิ่นนั้น มีสาเหตุมาจากมิได้มีการนำเอาทรัพยากรในท้องถิ่นมาใช้ให้เกิดประโยชน์ และระดมกำลังความร่วมมือร่วมใจจากประชาชนทุก ๆ กลุ่ม

วัตถุประสงค์

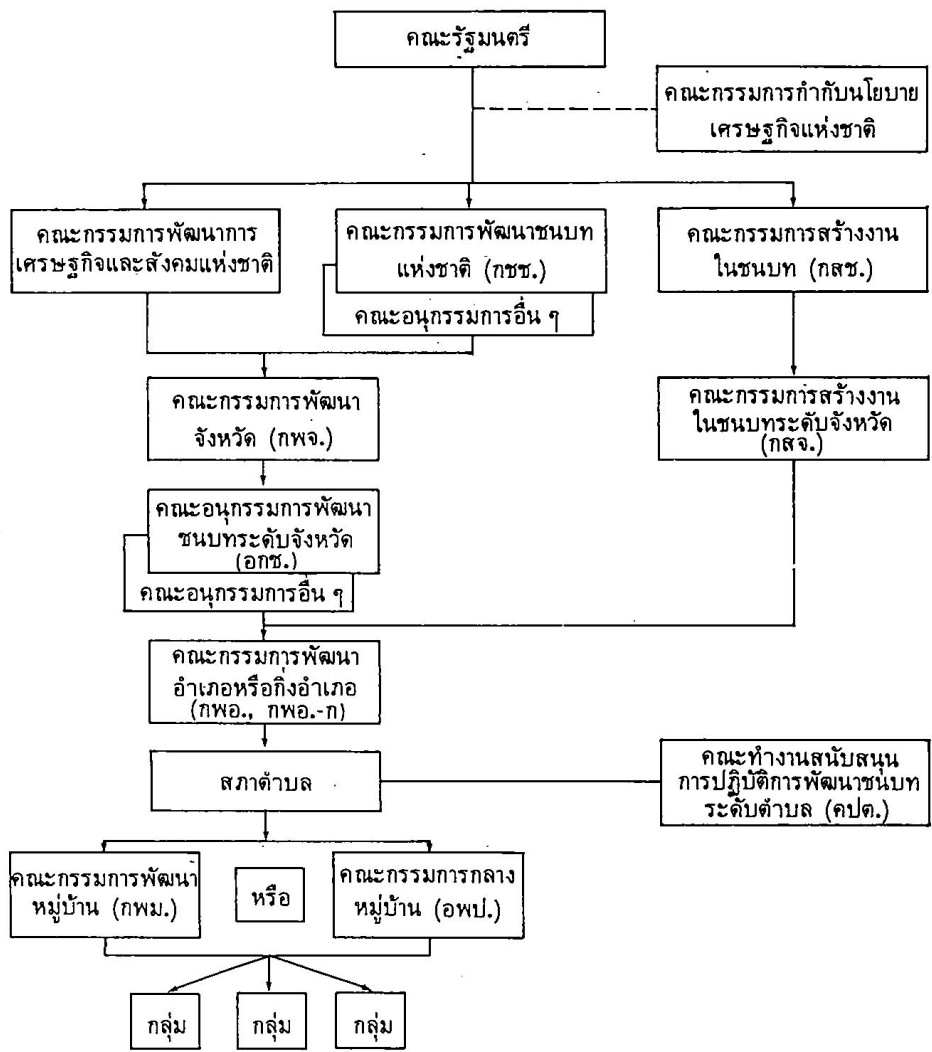
เมื่อศึกษาตอนที่ 5.2 จบแล้ว ผู้เรียนสามารถ

1. อธิบายความสัมพันธ์ระหว่างการบริหารการพัฒนาชนบทกับการจัดการศึกษา เพื่อการพัฒนาท้องถิ่นได้อย่างดี
2. ระบุภาระหน้าที่ของโรงเรียนในท้องถิ่นตามความมุ่งหวังของการจัดการศึกษา เพื่อพัฒนาท้องถิ่นได้อย่างดี
3. อธิบายปัญหาและอุปสรรคในการร่วมกันบริหารการศึกษาเพื่อพัฒนาการศึกษา ให้เป็นผลดีแก่ท้องถิ่นได้อย่างดี

เรื่องที่ 5.2.1 การบริหารการศึกษา
กับการพัฒนาตำบลหมู่บ้าน

ในตอนที 5.1 เราได้พบเห็นปัญหาของชุมชนระดับตำบลและหมู่บ้านมาแล้ว โดยพบว่าสภาพที่เป็นปัญหานั้นมี 3 กลุ่ม คือ (1) ความขาดแคลน (2) โรคภัยไข้เจ็บ (3) ความไม่รู้ ปัญหาต่าง ๆ จะต้องรีบแก้ปัญหาโดยวิธีการต่าง ๆ โดยใช้การศึกษาเป็นเครื่องมือ และใช้โรงเรียนประถมศึกษาเป็นศูนย์กลางในการแก้ปัญหา นั้น ในส่วนที่เกี่ยวกับการศึกษานั้น จะต้องดำเนินการทั้งการศึกษาในระบบโรงเรียนและการศึกษานอกโรงเรียน

จากสภาพปัญหาที่จะต้องเร่งรัดและปรับปรุงนั้น มีงานที่จะจัดทำหลายประการซึ่งเกี่ยวข้องกับกระทรวง 4 กระทรวง คือ กระทรวงมหาดไทย กระทรวงศึกษาธิการ กระทรวงเกษตรและสหกรณ์ และกระทรวงสาธารณสุข เพื่อให้การดำเนินงานประสานสอดคล้องกัน จึงได้จัดระบบการบริหารไว้ดังแผนภูมิข้างล่างนี้



รูปที่ 5-3 โครงสร้างการจัดระบบบริหารงานพัฒนาชนบท

โดยมีวัตถุประสงค์ว่า ให้จัดทำ “แผนพัฒนาตำบลประจำปี” แผนพัฒนาอื่น ๆ ตลอดจน “แผนพัฒนาหน่วยงานบริหารราชการส่วนท้องถิ่นประจำปี”

สิ่งที่ควรจะทำความเข้าใจในรายละเอียดดังกล่าวในระบบบริหารการพัฒนาชนบทก็คือ

“แผนพัฒนาหน่วยงานบริหารราชการส่วนท้องถิ่นประจำปี” หมายความว่า แผนพัฒนาเศรษฐกิจและสังคมขององค์การบริหารส่วนจังหวัด เทศบาล สุขาภิบาล และเมืองพัทยา อันมีลักษณะเป็นแนวทางและรายการประสานแผนงานและโครงการของจังหวัด อำเภอ ตำบล และการดำเนินงานของประชาชนในท้องถิ่นที่หน่วยงานบริหารราชการส่วนท้องถิ่นได้จัดทำขึ้นสำหรับปีงบประมาณแต่ละปี เพื่อพัฒนาเศรษฐกิจและสังคม และแก้ไขปัญหาของประชาชนในท้องถิ่น

“กชช.” หมายความว่า คณะกรรมการพัฒนาชนบทแห่งชาติ ตามระเบียบสำนักนายกรัฐมนตรี ว่าด้วยการบริหารการพัฒนาชนบท พ.ศ. 2524

“ศปช.” หมายความว่า ศูนย์ประสานการพัฒนาชนบทแห่งชาติ ตามระเบียบสำนักนายกรัฐมนตรี ว่าด้วยการบริหารการพัฒนาชนบท พ.ศ. 2524

“คณะกรรมการแผนพัฒนาระดับภูมิภาคและท้องถิ่น” หมายความว่า คณะกรรมการแผนพัฒนาระดับภูมิภาคและท้องถิ่นที่ กชช. แต่งตั้ง ตามข้อ 7 (2) แห่งระเบียบสำนักนายกรัฐมนตรี ว่าด้วยการบริหารการพัฒนาชนบท พ.ศ. 2524

“จังหวัด” หมายความว่า จังหวัดตามกฎหมายว่าด้วยระเบียบบริหารราชการแผ่นดิน แต่ไม่รวมถึงกรุงเทพมหานคร

“กพจ.” หมายความว่า คณะกรรมการพัฒนาจังหวัด ตามระเบียบสำนักนายกรัฐมนตรี ว่าด้วยการบริหารการพัฒนาชนบท พ.ศ. 2524

“อกช.” หมายความว่า คณะกรรมการพัฒนาชนบทระดับจังหวัด ตามระเบียบสำนักนายกรัฐมนตรี ว่าด้วยการบริหารการพัฒนาชนบท พ.ศ. 2524

“อำเภอ” หมายความว่า อำเภอตามกฎหมายว่าด้วยระเบียบบริหารราชการแผ่นดิน และรวมถึงกิ่งอำเภอด้วย แต่ไม่รวมถึงเขต

“กพอ.” หมายความว่า คณะกรรมการพัฒนาอำเภอ และคณะกรรมการพัฒนากิ่งอำเภอ ตามระเบียบสำนักนายกรัฐมนตรี ว่าด้วยการบริหารการพัฒนาชนบท พ.ศ. 2524

“สภาตำบล” หมายความว่า สภาตำบลตามกฎหมายว่าด้วยสภาตำบล

“คปต.” หมายความว่า คณะทำงานสนับสนุนการปฏิบัติการพัฒนาชนบทระดับตำบล ตามระเบียบสำนักนายกรัฐมนตรี ว่าด้วยการบริหารการพัฒนาชนบท พ.ศ. 2524

“หน่วยงานบริหารราชการส่วนท้องถิ่น” หมายความว่า องค์การบริหารส่วนจังหวัด เทศบาล สุขาภิบาล และเมืองพัทยา

“แผนงาน” หมายความว่า กลุ่มโครงการที่ได้กำหนดขึ้นในลักษณะประสานสัมพันธ์กัน เพื่อการแก้ไขปัญหาหรือการตอบสนองวัตถุประสงค์ที่กำหนดไว้อย่างหนึ่งอย่างใดหรือหลาย ๆ อย่าง

“โครงการ” หมายความว่า กิจกรรมอย่างใดอย่างหนึ่งหรือหลายอย่างที่ได้กำหนดขึ้นเพื่อตอบสนององวัตถุประสงค์ที่กำหนดไว้

เป็นที่แน่ชัดว่า การดำเนินงานการพัฒนาการศึกษาในระดับตำบลและหมู่บ้านนั้น ต้องดำเนินงานพร้อม ๆ กันไปกับงานพัฒนาด้านอื่น ๆ และหน้าที่ในการพัฒนาระดับตำบลและหมู่บ้านก็คือ สภาตำบลและ คปต. โดยหน่วยงานทุกหน่วยงานและเจ้าหน้าที่ของรัฐบาลทุกฝ่ายต้องร่วมมือกัน โดยเฉพาะครูอาจารย์ในโรงเรียน ระบบการทำงานร่วมกันเพื่อให้ประสานสอดคล้องกันนั้น โปรดดูแผนภูมิข้างล่างนี้

ชื่อโครงการ					ลำดับขั้นตอน
โรงพยาบาลชุมชน	สถานีอนามัยตำบล	ธนาคารยา			3 ↑
		ผลิตอาหารเพื่อโภชนาการ			
อำเภอเคลื่อนที่	ถนน สะพาน (รพช.)	โภชนาการ			2 ↑
		วางแผนครอบครัว			
		ควบคุมโรคติดต่อ			
		บริการกฎหมาย			
หนังสือเพื่อคุณภาพชีวิต	ศึกษาเพื่อพัฒนา	ผสส.อสม.	รณรงค์เพื่อรู้หนังสือ	ผู้นำท้องถิ่น	1
1. โครงสร้างอำเภอ ตำบล หมู่บ้าน →		→ 2. ปรับปรุงสภาพในหมู่บ้าน			

* ใช้เงิน กสข.และงบพัฒนาปกตินอกแผนพัฒนาชนบทพื้นที่ยากจน กระทรวงมหาดไทย กระทรวงเกษตรและสหกรณ์ กระทรวงสาธารณสุข กระทรวงศึกษาธิการ

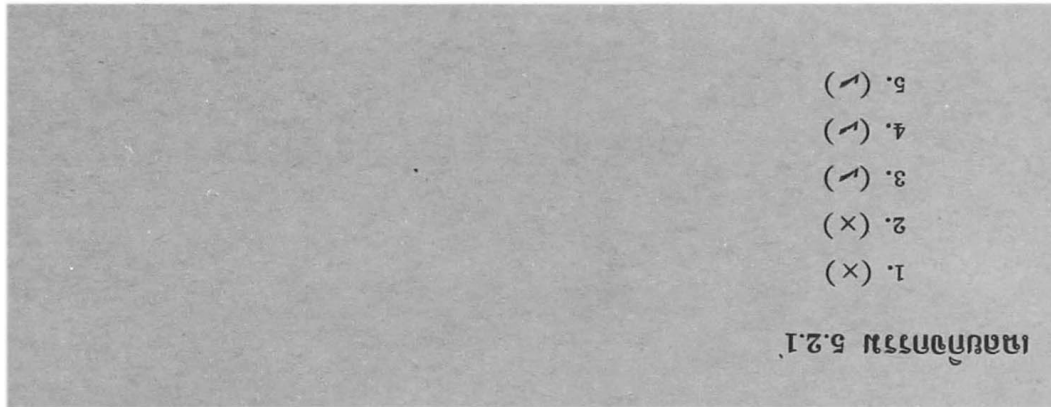
รูปที่ 5-4 แบบแผนการจัดโครงการประเภทบริการขั้นพื้นฐาน

กิจกรรม 5.2.1

- จงเขียนเครื่องหมาย ✓ หน้าข้อความที่เห็นว่าถูก และเขียนเครื่องหมาย × หน้าข้อที่เห็นว่าผิด
- (.....) 1. การบริหารการศึกษาเพื่อพัฒนาท้องถิ่นนั้น โรงเรียนจัดให้มีการเรียนการสอนเพียงอย่างเดียว
 - (.....) 2. โรงเรียนไม่จำเป็นจะต้องให้ความร่วมมือกับการศึกษานอกโรงเรียนและการพัฒนาท้องถิ่น

- (.....) 3. ตัวแทนของกระทรวงมหาดไทย กระทรวงเกษตรและสหกรณ์ กระทรวงศึกษาธิการ กระทรวงสาธารณสุข เพื่อพัฒนาท้องถิ่นระดับตำบล คือ กปต.
- (.....) 4. ผู้บริหารการศึกษาในโรงเรียน มีส่วนร่วมเป็นกรรมการพัฒนาหมู่บ้าน (กพม.) ด้วย
- (.....) 5. การส่งเสริมให้คนมีโอกาสศึกษาเพิ่มเติมเพื่อคุณภาพของชีวิตนับว่าเป็นความรับผิดชอบของผู้บริหารการศึกษาโดยตรง

โปรดตรวจคำตอบของท่านกับเฉลยที่ให้ไว้ข้างล่างนี้ โดยการกลับหนังสือ



- ถ้าทำข้อสอบถูกหมดทุกข้อ แสดงว่าท่านเข้าใจเนื้อหาดีแล้ว ให้อ่านเรื่องต่อไป
- ถ้าทำข้อสอบได้ไม่หมด ให้พิจารณาว่าข้อใดทำผิด แล้วกลับไปอ่านเฉพาะเนื้อหาที่ตรงกับข้อที่ทำผิดนั้น

<p>เรื่องที่ 5.2.2</p>	<p>ภาระหน้าที่ของโรงเรียนชนบท ในฐานะเป็นศูนย์การศึกษา</p>
------------------------	---

1. โรงเรียนประถมศึกษาในหมู่บ้านเป็นศูนย์กลางในการศึกษา
 - 1.1 เพื่อสอนวิชาชีพให้แก่ผู้เรียนทั้งในระบบและนอกระบบโรงเรียน
 - 1.2 เพื่อนำวิธีการสมัยใหม่เข้าไปใช้ในการปรับปรุงดำเนินชีวิตประจำวันให้ดีขึ้น
 - 1.3 เพื่อเป็นการลดค่าใช้จ่ายของประชาชนในการส่งบุตรหลานเข้าโรงเรียน
 - 1.4 เพื่อเป็นการส่งเสริมการประกอบอาชีพโดยใช้วัสดุพื้นบ้านของประชาชน

ในท้องถิ่น
2. การศึกษานอกโรงเรียนเพื่อการพัฒนาชนบทระดับตำบลหมู่บ้าน
 - 2.1 งานการศึกษานอกโรงเรียนเพื่อสนับสนุนการพัฒนาพื้นที่ยากจนจะดำเนินการในเขตชนบทยากจนที่มีศูนย์การศึกษานอกโรงเรียน จะทำการเพิ่มพูนขีดความสามารถของ

ประชาชนในหมู่บ้านดังนี้ คือ

1. จะมีผู้สำเร็จการศึกษาผู้ใหญ่แบบเบ็ดเสร็จขั้นพื้นฐาน
2. จะได้รับการพัฒนาความสามารถในเรื่องวิชาชีพที่เหมาะสมกับสภาพท้องถิ่น
3. จะได้รับการพัฒนาให้เป็นผู้ชำนาญการในท้องถิ่น
4. จะได้รับการศึกษาทางวิทยุและไปรษณีย์ในรูปกลุ่มสนใจ
5. จะได้รับประโยชน์ในเรื่องอาชีพร้อยละ 50 ของประชาชนในหมู่บ้าน
6. มีที่อ่านหนังสือพิมพ์ประจำหมู่บ้าน



รูปที่ 5-5 ศาลาอ่านหนังสือพิมพ์ประจำหมู่บ้านก่อนจะถึงโรงเรียน ชาวบ้านช่วยกันจัดสร้างขึ้น

2.2 งานอบรมครูและราษฎรในขณะทำงานสนับสนุนการปฏิบัติงานพัฒนาชนบทระดับตำบล (คปต.) จะทำการฝึกอบรมทางด้านทฤษฎีและภาคปฏิบัติ (ดำเนินการ) ให้แก่สมาชิก คปต.

ปัญหาที่จะต้องขบคิดก็คือ ภาระหน้าที่เหล่านี้เป็นภาระหน้าที่ของโรงเรียน ซึ่งหมายถึงครูอาจารย์เท่านั้นหรือ

หลายคนก็คงตอบว่าไม่ใช่ ด้วยเหตุว่า คำว่า “โรงเรียนประชาบาล” คือ โรงเรียนที่ประชาชนให้ความอุปถัมภ์ดูแล

โรงเรียนชุมชนก็เป็นโรงเรียนของชุมชน ซึ่งมีผู้ปกครองเด็กจะเป็นพ่อ แม่ หรือใคร ๆ ที่อาศัยอยู่ในชุมชนเป็นเจ้าของ ต้องดูแลรักษาช่วยกันสร้าง ร่วมกันใช้

ใครเป็นผู้รับผลประโยชน์จากการศึกษา

เด็ก ๆ และประชาชนล้วนเป็นผู้รับผลประโยชน์ทางการศึกษา

การปล่อยให้ครู อาจารย์ เจ้าหน้าที่เพียงไม่กี่คน คงจะช่วยอะไรกันไม่ได้มากนัก ที่จะทำให้โรงเรียนจัดทำภาระหน้าที่ดังกล่าวให้ได้ดีที่สุด

แผนงานการเรียนการสอน โรงเรียนก็ขาดเงิน ขาดวัสดุ ขาดอุปกรณ์ ถ้าชุมชนมิช่วยกันคนละไม้คนละมือ ปล่อยโรงเรียนไว้โดดเดี่ยว ก็เท่ากับคิดว่าโรงเรียนคือศาลพระภูมิ มีเอาไว้เพื่อบนหรือบวงสรวง เพื่อให้ลูก ๆ เราปลอดภัยจากความทุกข์ยากเท่านั้น



รูปที่ 5-6 สภาพภายในอาคารเรียนชั่วคราว

บุคคลที่จะช่วยให้เป็นกำลัง เป็นเรี่ยว เป็นแรง ให้กับโรงเรียน เพื่อโรงเรียนจะได้พัฒนาหมู่บ้านหรือชุมชนได้ก็คือ

1. คณะกรรมการพัฒนาหมู่บ้าน (กพม.)
2. คณะกรรมการพัฒนาตำบล (กพต.)
3. ผู้นำเยาวชน
4. ผู้นำกลุ่มสตรี เด็ก เยาวชน (กลุ่ม สดย.)
5. ผู้นำกลุ่มอาชีพต่าง ๆ
6. ผู้นำอาสาพัฒนาชุมชน (ผู้นำ อช.)
7. ครู
8. พระ หรือวัด
9. ผู้มีฐานะดีในชุมชนนั้น
10. ผู้นำอื่น ๆ

ผู้นำต่าง ๆ เหล่านี้ หากพร้อมแรงร่วมใจกัน “ลงแขก” ใช้วิธีทอดผ้าป่าวัด (โรงเรียน) ไม่ใช่ว่า “บ้านใคร ใครอยู่ อยู่ใคร ใครนอน” หรือ “นอนมุดไม่รู้ นอนคู่มิได้เห็น” ก็คงจะนำเอาทรัพยากรในท้องถิ่นทุก ๆ อย่างมาช่วยในการพัฒนาโรงเรียน เพื่อลูกเพื่อหลาน และชุมชนอันเป็นที่รักของเรา

กิจกรรม 5.2.2

จงพิจารณาสภาพโรงเรียนในท้องถิ่นของท่านว่า กิจกรรมต่าง ๆ ต่อไปนี้โรงเรียนได้
ดำเนินกิจกรรมอยู่หรือไม่ ถ้าไม่มีเพราะเหตุใด (ให้บันทึกลงในแบบฝึกกิจกรรมนี้)

1. โรงเรียนมีแปลงเกษตรหรือแปลงสาธิตหรือไม่

.....
.....
.....

2. โรงเรียนมีการสาธิตวิธีการปรับปรุงการเกษตรหรือการเพาะปลูกหรือไม่

.....
.....
.....

3. นักเรียนในโรงเรียนในท้องถิ่นของท่าน มีการเรียนโดยการปฏิบัติ โดยการประกอบ
อาชีพเกษตรกรรม หัตถกรรม หรือไม่

.....
.....
.....

4. ท่านมีส่วนร่วมเป็นคณะกรรมการบริหารโรงเรียนในท้องถิ่นของท่านหรือไม่

.....
.....
.....

5. ท่านและเพื่อนบ้านในท้องถิ่นที่ท่านอาศัยอยู่ได้มีส่วนร่วมในการบำรุงรักษาโรงเรียน
หรือให้ความช่วยเหลือโรงเรียนอย่างไร

.....
.....
.....

6. ท่านเคยไปร่วมประชุมตามคำเชิญของโรงเรียนเรื่องใดเรื่องหนึ่งบ้างหรือไม่

.....
.....
.....

7. ท่านคิดว่าโรงเรียนในท้องถิ่นที่ท่านอาศัยอยู่มีปัญหาอะไรบ้างที่ควรปรับปรุง

1.

2.

3.

4.

5.

เรื่องที่ 5.2.3

ปัญหาอุปสรรคในการพัฒนาการศึกษา
เพื่อพัฒนาตำบลหมู่บ้าน

1. จากประสบการณ์ในการพัฒนาการศึกษาที่ผ่านมา ได้ชี้ให้เห็นถึงปัญหาสำคัญประการหนึ่งของการพัฒนาชุมชน คือ ความไม่รู้ของประชาชนในปัญหาพื้นฐานของตนเอง ความไม่รู้ดังกล่าวนี้ทำให้ประชาชนไม่สามารถจะปรับปรุงความเป็นอยู่ของตนเองได้ และตกเป็นฝ่ายคอยรับผลการพัฒนาที่รัฐบาลเป็นผู้หยิบยื่นให้ตลอดมา ดังนั้น การพัฒนาประชาชนให้มีโอกาสพัฒนาตนเอง และพัฒนาท้องถิ่นของตนเองจึงเป็นสิ่งจำเป็น เพราะเป็นเงื่อนไขในการดำเนินโครงการพัฒนาอื่น ๆ ด้วย และโดยเฉพาะอย่างยิ่งการพัฒนาในระดับตำบล หมู่บ้าน โดยทางสภาตำบลเป็นผู้ดำเนินการ และมีคณะทำงานสนับสนุนการปฏิบัติงานพัฒนาชนบทระดับตำบล เป็นองค์คณะที่ให้คำปรึกษาแก่สภาตำบล และประชาชนในท้องถิ่นนั้นยังขาดความรู้ความสามารถในวิทยาการด้านต่าง ๆ เป็นอย่างมาก จึงยากที่จะทำงานได้อย่างมีประสิทธิภาพ และประสบผลสำเร็จตามภาระหน้าที่ที่ได้รับมอบหมาย

2. ปัญหาสำคัญประการหนึ่งของการพัฒนาการศึกษาในชนบทของไทย คือ การดำเนินงานเป็นไปในลักษณะที่ต่างคนต่างทำกันไป จนทำให้บางครั้งมีหลายหน่วยงานทำงานอย่างเดียวกัน โรงเรียนประถมศึกษาในสังกัดสำนักงานคณะกรรมการการประถมศึกษาแห่งชาติ นับได้ว่าเป็นหน่วยงานที่ติดต่อประสานงานและใกล้ชิดกับประชาชนหน่วยหนึ่ง กล่าวคือ เมื่อพิจารณาถึงจำนวนโรงเรียนประถมศึกษาทั้งประเทศมีจำนวนถึง 30,707 แห่ง หรือเฉลี่ยแล้วตำบลหนึ่งจะมีโรงเรียนประถมศึกษาประมาณ 5 แห่ง หรือ 2 หมู่บ้านต่อ 1 โรงเรียน และเมื่อพิจารณาถึงจำนวนบุคลากรในสังกัดสำนักงานคณะกรรมการการประถมศึกษาแห่งชาติ ปรากฏว่า มีข้าราชการครูซึ่งกระจายประจำอยู่ในโรงเรียนดังกล่าวข้างต้นถึงประมาณ 340,000 คน ซึ่งบุคคลเหล่านี้ล้วนแต่เป็นผู้ได้รับการศึกษาและการอบรมมาเป็นอย่างดีแล้วทั้งสิ้น เพียงแต่หน่วยงานที่ต้องการจะพัฒนา เพิ่มความรู้พื้นฐานด้านการพัฒนาให้แก่บุคคลเหล่านี้ ในด้านการพัฒนาชุมชน การได้รับความร่วมมือจากท้องถิ่น และมีความสามารถในวิชาอาชีพ เฉพาะอย่าง ที่จะช่วยให้ประชาชนในท้องถิ่นประกอบอาชีพได้ดี

3. ในเขตที่ยากจนปรากฏอยู่เนื่อง ๆ ว่า เด็กจำนวนมากไม่อาจไปโรงเรียนได้เพราะขาดอาหารกลางวัน ขาดเสื้อผ้าสวมใส่ ขาดอุปกรณ์การศึกษา และเจ็บป่วย นอกจากนี้สถานที่เรียน อุปกรณ์การสอน ปริมาณและคุณภาพครูที่แตกต่างกันอันเนื่องมาจากการกระจายครูและงบประมาณออกไป ยังไม่ได้ผลเป็นธรรมแก่ชนบท ปัญหาความสูญเปล่า และด้อยคุณภาพเหล่านี้ เป็นสิ่งที่ท้องถิ่นต้องช่วยกันปรับปรุง ท้องถิ่นควรจัดให้มีบริการอาหารกลางวัน เสื้อผ้า และอุปกรณ์การศึกษา ตลอดจนบริการรถรับส่งให้แก่นักเรียนที่ยากจนอย่างจริงจัง



รูปที่ 5-7 อาคารเรียนของโรงเรียนในชนบทแห่งหนึ่ง

4. หากประชาชนในท้องถิ่นไม่ว่างเฉย เพิกเฉย ให้ความร่วมมือกับโรงเรียน คณะกรรมการพัฒนาต่าง ๆ คิดพิจารณาหาทางแก้ไข โดยนำทรัพยากรในท้องถิ่นทุกอย่างมาใช้ โดยเฉพาะ “ความร่วมมือ” และ “น้ำใจ” ก็คงจะไม่มีปัญหาอุปสรรคอะไรที่จะแก้ไขไม่ได้

กิจกรรม 5.2.3

จงสรุปปัญหาอุปสรรคในการพัฒนาการศึกษาเพื่อพัฒนาตำบลหมู่บ้านทั้ง 4 ข้อ คือ ข้อ 1, 2, 3 และ 4 ลงในแบบฝึกกิจกรรมนี้

1.

.....
.....
.....
.....
.....

2.

.....
.....
.....
.....
.....

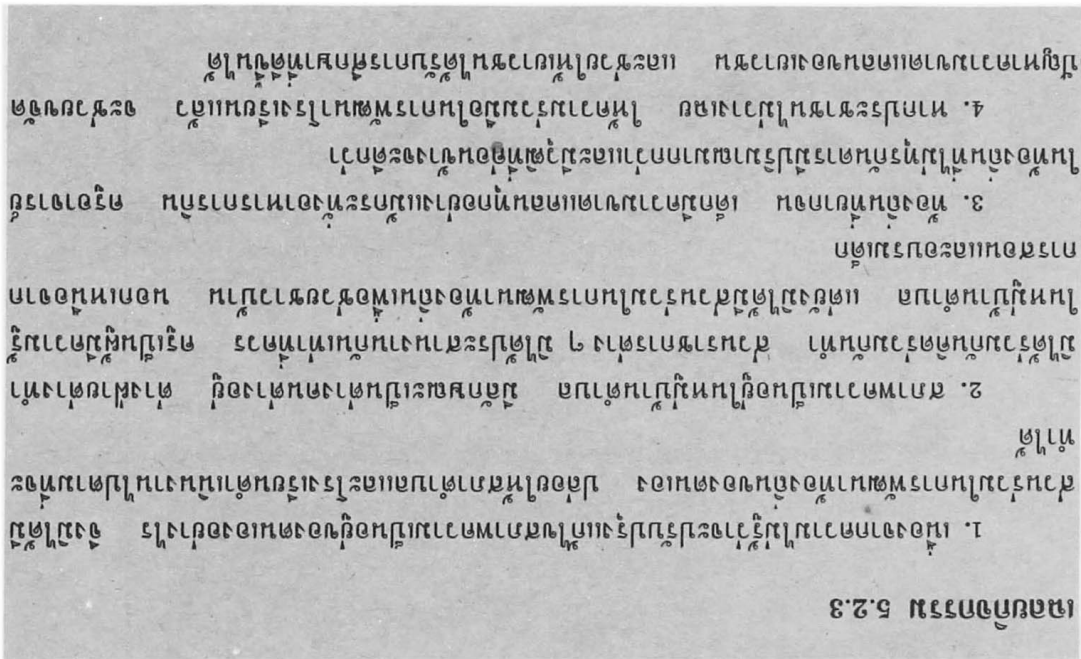
3.

.....
.....
.....
.....
.....

4.

.....
.....
.....
.....
.....

โปรดตรวจคำตอบของท่านกับเฉลยที่ให้ไว้ข้างล่างนี้ โดยการกลับหนังสือ



- ถ้าทำข้อสอบถูกต้องทุกข้อ แสดงว่าท่านเข้าใจเนื้อหาดีแล้ว ให้อ่านเรื่องต่อไป
- ถ้าทำข้อสอบได้ไม่หมด ให้พิจารณาว่าข้อใดทำผิด แล้วกลับไปอ่านเฉพาะเนื้อหาที่ตรงกับข้อที่ทำผิดนั้น



ตอนที่ 5.3

แนวทางการพัฒนาการศึกษาในระดับตำบลหมู่บ้าน

โปรดอ่านหัวเรื่อง แนวคิด และวัตถุประสงค์ของตอนที่ 5.3 แล้วจึงศึกษารายละเอียดต่อไป

หัวเรื่อง

- 5.3.1 โรงเรียนเป็นศูนย์กลางของชุมชน
- 5.3.2 การประสานงานระหว่างโรงเรียนกับหน่วยงานระดับท้องถิ่นเพื่อพัฒนาโรงเรียน
- 5.3.3 การพัฒนาเด็กก่อนวัยเรียน

แนวคิด

1. โรงเรียนนอกจากจะเป็นสถาบันในการฝึกอบรมเยาวชนแล้ว เนื่องจากโรงเรียนเป็นของชุมชนในท้องถิ่น โรงเรียนจึงควรมีส่วนร่วมในการพัฒนาท้องถิ่นร่วมกับหน่วยงานระดับท้องถิ่นอื่น ๆ
2. สภาตำบลและคณะกรรมการพัฒนาหมู่บ้าน มีหน้าที่ในการพัฒนาท้องถิ่น โรงเรียนจึงควรบริหารเพื่อให้เกิดความร่วมมือจากองค์คณะต่าง ๆ ในท้องถิ่น เพื่อระดมทรัพยากรในท้องถิ่นทุกประเภทมาใช้ในการพัฒนาโรงเรียน
3. เด็กในวัยก่อนการศึกษาภาคบังคับส่วนใหญ่ได้รับการอบรมดูแลที่เหมาะสม และขาดโอกาสที่จะฝึกความพร้อมในการเรียนระดับประถมศึกษา การศึกษาของเด็กในวัยนี้นับว่าเป็นภาระและความรับผิดชอบร่วมกันของครอบครัว ท้องถิ่น และรัฐ

วัตถุประสงค์

เมื่อศึกษาตอนที่ 5.3 จบแล้ว ผู้เรียนสามารถ

1. อธิบายความรับผิดชอบของท้องถิ่นต่อโรงเรียน และภาระหน้าที่ของโรงเรียนได้
2. บอกความสำคัญของการร่วมมือ และการประสานงานระหว่างหน่วยงานต่าง ๆ ในท้องถิ่นกับโรงเรียน ในการพัฒนาท้องถิ่นได้อย่างถูกต้อง
3. ระบุปัญหาอุปสรรค ความสำคัญ และวิธีการจัดการศึกษาสำหรับเด็กวัยก่อนการศึกษาภาคบังคับได้อย่างถูกต้อง

เรื่องที่ 5.3.1

โรงเรียนเป็นศูนย์กลางของชุมชน

โรงเรียนเป็นสถาบันอย่างหนึ่งในสังคมหรือในชุมชน เช่นเดียวกับเรามีวัด มีสภาตำบล หรือคณะบุคคลอื่น ๆ ที่มีภาระหน้าที่ที่จะต้องปฏิบัติ โรงเรียนมีหน้าที่ให้การศึกษา วัดมีหน้าที่ในการสั่งสอนอบรมให้คนประพฤติดี สภาตำบลมีหน้าที่ดูแลความทุกข์ ความสุขของประชาชนในท้องถิ่นนั้น

ถึงแม้ว่าโรงเรียนส่วนใหญ่จะเป็นโรงเรียนของรัฐบาล เป็นสถานที่ราชการ แต่ในปัจจุบันนี้คงไม่มีโรงเรียนใดติดป้าย “สถานที่ราชการห้ามเข้า” ที่เป็นเช่นนี้ก็เพราะ โรงเรียนเป็นของประชาชน บริหารโดยประชาชน และเพื่อประชาชน

โรงเรียนสร้างขึ้นมาโดยเงินภาษีอากรของประชาชน ข้าราชการก็รับเงินเดือนจากภาษีอากร เมื่อส่งเด็กเข้าเรียนในโรงเรียน ก็เพราะเราใช้บริการที่เราได้สร้างได้จัดจ้างมา โรงเรียนในชุมชนจึงเป็นสถานที่บริการแก่ประชาชน เหมือนสถานีอนามัยที่จะต้องรักษาคนเจ็บไข้ได้ป่วย

เนื่องจากโรงเรียนมีครูใหญ่ อาจารย์ใหญ่ และครู อาจารย์เป็นผู้มีความรู้ ประชาชนจึงมอบหมายความไว้วางใจในการให้การศึกษาแก่กุลบุตร กุลธิดา อบรมสั่งสอนให้เป็นคนดี มีความรู้ แต่ภาระหน้าที่ของโรงเรียนหาได้มีแค่นั้นไม่ โรงเรียนต้องเป็นสถานที่ที่รวมเอาผู้มีความรู้มีความสามารถมาร่วมกันคิด ร่วมกันทำเพื่อช่วยชุมชน พัฒนาตำบลหมู่บ้าน และเป็นศูนย์กลางในการดำเนินกิจกรรมทุกอย่างในชุมชน

นอกจากโรงเรียนจะมีการเรียนการสอนเป็นประจำวันแล้ว โรงเรียนยังทำหน้าที่บริการแก่ชุมชนสารพัดอย่าง เช่น เป็นศูนย์การประชาสัมพันธ์ บริการทางวิชาการเพื่อแก้ไขปัญหาอุปสรรคในการประกอบอาชีพในท้องถิ่น อบรมวิชาชีพพระยะสัน หรืองานอื่น ๆ เช่น



1. งานพัฒนาเด็กเล็ก ซึ่งอาจจะมีโครงการต่าง ๆ เช่น โครงการจัดตั้งศูนย์พัฒนาเด็ก
2. งานพัฒนาเยาวชน โดยการจัดตั้งค่ายเยาวชน การฝึกและการสาธิตอาชีพ
3. งานพัฒนาอาชีพ จัดตั้งกลุ่มพัฒนาอาชีพต่าง ๆ ที่มีอยู่ในท้องถิ่น
4. งานพัฒนาสตรี โดยการอบรมเยาวชนสตรี การให้ความรู้ด้านการวางแผนครอบครัว
5. งานอาสาพัฒนา จัดตั้งผู้นำอาสาพัฒนาชุมชน (อช.) อาสาพัฒนาป้องกันตนเอง หรือการสร้างเสริมสาธารณสุขสมบัติ
6. งานการศึกษาออกโรงเรียน โดยการเผยแพร่ข่าวสารข้อมูลทางวิทยุ จัดที่อ่านหนังสือพิมพ์ประจำหมู่บ้าน การฝึกอาชีพ จัดการศึกษาผู้ใหญ่แบบเบ็ดเสร็จ ฝึกอบรมผู้นำท้องถิ่น ส่งเสริมวัฒนธรรมประเพณีเหล่านี้

จะเห็นได้ว่า งานสารพัดอย่างอยู่ที่โรงเรียน ซึ่งเป็นแหล่งศึกษาอบรมบุตรหลานของเรา โรงเรียนมีกิจกรรมมาก ลูกหลานเราก็ได้พบได้เห็นมาก แต่การจัดงานทั้งหลาย เช่น งานแต่งงาน งานบวช พิธีขึ้นบ้านใหม่ แม้แต่งานศพ ต้องอาศัยกำลังคนร่วมกันปฏิบัติ จัดทำกันอย่างมโหฬาร แต่งานที่เราจะร่วมกันจัดทำเพื่อการศึกษาของลูกหลานของเรา เราพยายามหลีกเลี่ยง ไม่พยายามเข้าไปช่วยเหลือ เข้าไปร่วมรับผิดชอบในการบริหารและบริการให้การศึกษาในโรงเรียนชั้นๆ นั้นหรือ

กิจกรรม 5.3.1

จงเขียนเครื่องหมาย ✓ หน้าข้อความที่เห็นว่าถูก และให้เขียนเครื่องหมาย × หน้าข้อความที่เห็นว่าผิด

- (.....) 1. โรงเรียนเป็นสถานที่ราชการ บุคคลที่ไม่เกี่ยวข้องห้ามเข้า
- (.....) 2. โรงเรียนกับวัดมีหน้าที่คล้ายคลึงกัน
- (.....) 3. โรงเรียนเป็นศูนย์รวมของการบริการในท้องถิ่น โดยชาวบ้านมีส่วนร่วมในการบริหารและบริการ
- (.....) 4. การบริหารโรงเรียนเป็นหน้าที่ของครูใหญ่หรืออาจารย์ใหญ่คนเดียว
- (.....) 5. หาก กทม. มีบทบาทและมีส่วนร่วมในการบริหารโรงเรียนมากขึ้น โรงเรียนจะพัฒนามากขึ้น
- (.....) 6. ที่อ่านหนังสือพิมพ์ประจำหมู่บ้าน มิได้เป็นความรับผิดชอบของโรงเรียน ในการให้บริการชุมชนในท้องถิ่น

โปรดตรวจคำตอบของท่านกับเฉลยที่ให้ไว้ข้างล่างนี้ โดยการกลับหนังสือ



- ถ้าทำข้อสอบถูกหมดทุกข้อ แสดงว่าท่านเข้าใจเนื้อหาดีแล้ว ให้อ่านเรื่องต่อไป
- ถ้าทำข้อสอบได้ไม่หมด ให้พิจารณาว่าข้อใดทำผิด แล้วกลับไปอ่านเฉพาะเนื้อหาที่ตรงกับข้อที่ทำผิดนั้น

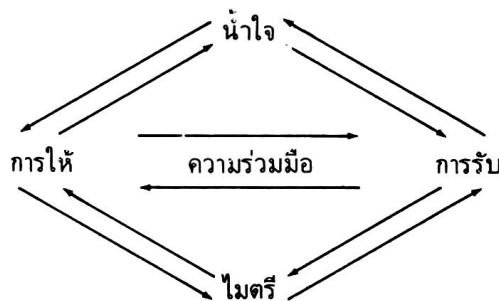
เรื่องที่ 5.3.2

การประสานงานระหว่างโรงเรียนกับหน่วยงาน
ระดับท้องถิ่นเพื่อพัฒนาโรงเรียน

ความร่วมมือคืออะไร

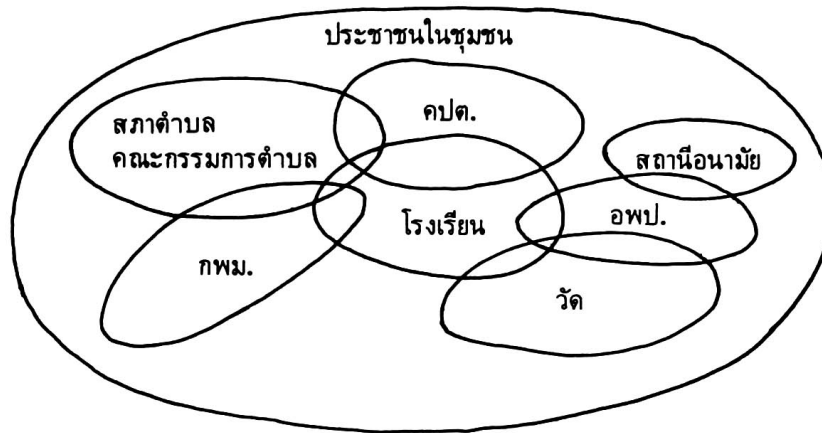
ความร่วมมือเป็นฉันใดใครจะรู้
มันแฝงอยู่แห่งไหนให้จงน
เหตุไฉนจึงติดปากแทบทุกคน
บ้างก็บ่น “เขาไม่ให้ความร่วมมือ”
ใครได้รับ “ความร่วมมือ” ก็ขอบจิต
งานสัมฤทธิ์สมหวังตั้งยี่ดื้อ
ทุกคนต่างหวังจะได้ “ความร่วมมือ”
ใครบ้างหรือคิดจะ “ให้” โดยไม่แคลง
หากคิดอยากจะได้ “ได้” จากใครเขา
ก็ตัวเรา “ให้” หรือยังดังแถลง
อันน้ำใจไมตรีที่แสดง
ย่อมเป็นแหล่งสร้างมิตรสนิทนาน

ความร่วมมือจะเกิดขึ้นเมื่อมีบุคคล หรือกลุ่มคนตั้งแต่ 2 ฝ่ายขึ้นไป และถ้ามองให้ละเอียดลงไปอีกในจักรกลที่ทำให้เกิดความร่วมมือ เราก็จะพบวงจรอันหนึ่งที่หมุนเวียนอยู่ตลอดเวลาตั้งลูกโซ่ คือ



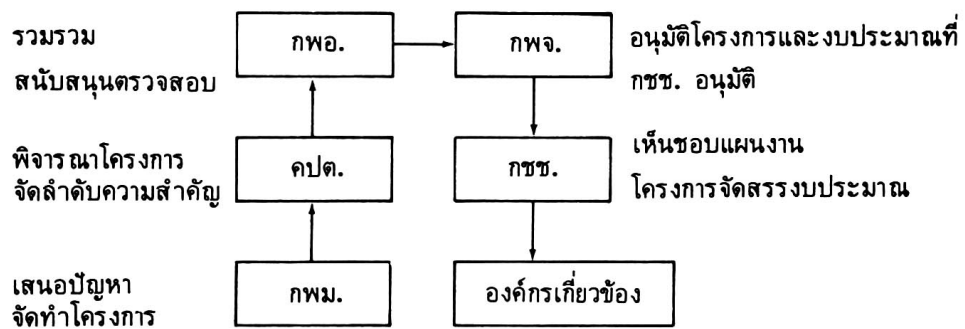
ในวงจรนี้เอง สิ่งสำคัญอย่างหนึ่งที่ส่งผลให้งานทุกชิ้นสำเร็จลงได้ด้วยดีเป็นที่พอใจและชื่นชมทั่วกัน สิ่งนั้นก็คือ “ความร่วมมือ”

จากวงจรนี้ เราจะมองเห็นได้ชัดเจนว่า **ความร่วมมือจะเกิดขึ้นไม่ได้** ถ้ามีแต่การให้ หรือการรับเพียงอย่างเดียว ความร่วมมือย่อมจะต้องประกอบด้วย การให้และการรับ และการให้จะต้องเป็นการให้จากน้ำใจที่เกิดขึ้นจากใจจริงมิใช่เสแสร้ง การรับจึงจะเปี่ยมไปด้วยไมตรี และนำไปสู่การให้เพื่อตอบแทนน้ำใจนั้น



รูปที่ 5-8 แสดงความร่วมมือประสานงานระหว่างหน่วยงานใดและใครบ้าง

เหตุที่จะต้องมีการร่วมมือประสานงานระหว่างหน่วยงานต่าง ๆ รวมทั้งบุคคลทุกฝ่าย ก็ด้วยเหตุที่ว่า การบริหารงานพัฒนาชนบทดังที่ได้กล่าวแล้วในท้องถิ่นแห่งหนึ่ง ๆ นั้น คณะกรรมการต่าง ๆ ที่ตั้งขึ้นมานั้น โดยเจตนาที่จะแบ่งภาระหน้าที่ในการปฏิบัติจัดทำเพื่อการพัฒนาทั้งนั้น การดำเนินงานต่าง ๆ ในระดับท้องถิ่น โดยเฉพาะจากคณะกรรมการพัฒนาหมู่บ้าน (กพม.) ต้องได้รับความเห็นชอบจากคณะทำงานสนับสนุนการปฏิบัติการพัฒนาชนบทระดับตำบล (คปต.) และจะผ่านความเห็นชอบในระดับสูงขึ้นไปตามลำดับดังแผนภูมิข้างล่างนี้



รูปที่ 5-9 แผนภูมิแสดงความสัมพันธ์ระหว่าง กพม. กับองค์กรพัฒนาชนบทอื่น

ความร่วมมือระหว่างโรงเรียนกับคณะกรรมการพัฒนาหมู่บ้าน หรือหน่วยงานต่าง ๆ นั้น โดยปกติโรงเรียนเข้าไปมีส่วนร่วมในคณะกรรมการต่าง ๆ อยู่แล้ว อีกทั้งโรงเรียนที่อำนวยความสะดวก ให้ความช่วยเหลือทางวิชาการ บุคคล สถานที่ และสิ่งอื่น ๆ อยู่แล้ว ในฐานะที่โรงเรียนเป็นผู้ให้ แต่สิ่งที่จำเป็นในการ “ร่วมมือ” ระหว่างโรงเรียนกับหน่วยงานอื่น ๆ ก็เพื่อโรงเรียนจะได้รับ “ความช่วยเหลือ” ในความขาดแคลนและในสิ่งที่โรงเรียนต้องการพัฒนาการเรียนการสอน เช่น ผู้นำกลุ่มแม่บ้านอาจช่วยโรงเรียนจัดทำอาหารกลางวัน กลุ่มเยาวชนสตรีอาจช่วยในการเลี้ยงดูเด็กเล็กในศูนย์พัฒนาเด็กเล็ก หรือกลุ่มพัฒนาอาชีพ จากกลุ่มเลี้ยงสัตว์ กลุ่มพืชไร่ กลุ่มอุตสาหกรรมในครัวเรือน อาจจะช่วยเป็นวิทยากรในการเรียนของ

เด็ก และการฝึกอบรมผู้ประสงค์จะประกอบอาชีพก็ได้ กล่าวคือ โรงเรียนต้องการความช่วยเหลือทรัพยากรท้องถิ่นต่าง ๆ มาช่วยพัฒนาโรงเรียน เช่น

การบริหารอาคารสถานที่	- ต้องการความร่วมมือในการซ่อมแซมปรับปรุง
การบริหารกิจการนักเรียน	- ต้องการได้รับความร่วมมือดูแลเอาใจใส่เด็ก
การบริหารหลักสูตร-การสอน	- ต้องการสื่อการเรียน อุปกรณ์การสอน ให้ความร่วมมือในการวัดผล แปลงสาริต ประสบการณ์ ในการประกอบอาชีพ
การบริหารการประชาสัมพันธ์	- เพื่อความเข้าใจอันดี อันจะให้เกิดความร่วมมือ
การบริหารแผนงาน	- เพื่อให้บรรลุวัตถุประสงค์ทางการศึกษา และการบริการแก่ประชาชน
การบริหารงบประมาณ	- เพื่อได้รับการสนับสนุนทางการเงิน หรือให้ความช่วยเหลือในลักษณะอื่น ๆ ทดแทน

ฯลฯ

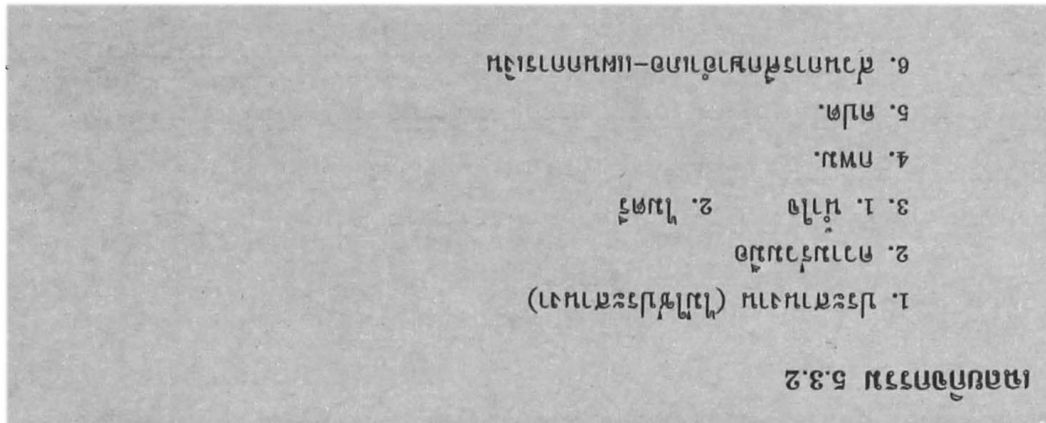
ดังได้กล่าวแล้วว่า การพัฒนาท้องถิ่นนั้น จะต้องทำควบคู่กันไปทุก ๆ กิจกรรมที่จะช่วยในการพัฒนา โรงเรียนจึงไม่สามารถจะดำเนินการโดยลำพัง หรือมิได้รับความร่วมมือในการพัฒนาโรงเรียนได้ ยิ่งกว่านั้น ความคิดในการพัฒนานั้น จะพัฒนาตามความคิดความเห็นของโรงเรียนฝ่ายเดียวก็มิได้ จำเป็นจะต้องพัฒนาตามความคิดความเห็น ซึ่งเป็นความต้องการของท้องถิ่นด้วย เพื่อแก้ไขปัญหาอุปสรรคต่าง ๆ ในการพัฒนานั้นเอง โดยเฉพาะภาระหน้าที่ต่าง ๆ ที่จะต้องปฏิบัติของโรงเรียน ตามวัตถุประสงค์ของการศึกษานอกโรงเรียน

กิจกรรม 5.3.2

จงเติมคำในช่องว่างจากข้อความต่อไปนี้ให้ถูกต้องสมบูรณ์

1. โรงเรียนกับหน่วยงานต่าง ๆ ในท้องถิ่นจะร่วมกันปฏิบัติได้ดีโดยวิธีการ
2. เมื่อมีการให้และมีการรับซึ่งกันและกันก็จะเกิด
3. ความร่วมมือจะเกิดขึ้นได้ก็ต่อเมื่อมี 1. 2.
4. ผู้พิจารณาจัดทำโครงการพัฒนาท้องถิ่น เรียกว่า
5. คณะผู้พิจารณาและจัดลำดับความสำคัญของโครงการในท้องถิ่นคือ
6. หากโรงเรียนต้องติดต่อเกี่ยวกับงบประมาณ โรงเรียนต้องติดต่อประสานงานกับหน่วยงานราชการหน่วยใดในระดับอำเภอ

โปรดตรวจคำตอบของท่านกับเลขที่ให้ไว้ข้างล่างนี้ โดยการกลับหนังสือ



- ถ้าทำข้อสอบถูกต้องทุกข้อ แสดงว่าท่านเข้าใจเนื้อหาดีแล้ว ให้อ่านเรื่องต่อไป
- ถ้าทำข้อสอบได้ไม่หมด ให้พิจารณาว่าข้อใดทำผิด แล้วกลับไปอ่านเฉพาะเนื้อหาที่ตรงกับข้อที่ทำผิดนั้น

เรื่องที่ 5.3.3

การพัฒนาเด็กก่อนวัยเรียน

เด็กวัยก่อนการศึกษาถูกทอดทิ้ง

ในท้องถิ่นโดยทั่วไป การศึกษาที่เด็กได้รับ มักจะมีแต่โรงเรียนประถมศึกษา หรืออาจจะมีโรงเรียนมัธยมศึกษาบ้างก็น้อยเต็มที หากเป็นเช่นนั้น ก็นับว่าเด็กจะได้รับ การศึกษาต่อเมื่อถึงวัยการศึกษาภาคบังคับเท่านั้น เท่าที่เป็นอยู่เด็กส่วนใหญ่ในท้องถิ่น ซึ่ง อยู่ในวัยแรกเกิดถึง 5 ขวบ ได้ถูกทอดทิ้งให้เติบโตตามยถากรรม เผชิญกับสภาพการขาด อาหาร อันมีผลต่อความเจริญทางกายและสติปัญญา ขาดโอกาสที่จะฝึกฝนทักษะทางสังคม และการเตรียมตัวพร้อมในการเรียนระดับประถมศึกษา สภาพเช่นนี้ นับว่าเป็นปัญหาอุปสรรค สำคัญแก่การพัฒนาเด็กก่อนการศึกษาภาคบังคับอย่างยิ่ง

ดังนั้น หากจะจัดให้มีการศึกษาก่อนภาคบังคับ ท้องถิ่นมีหน้าที่ที่จะต้องจัดการอบรม เลี้ยงดูเด็กวัยนี้ โดยจัดบุคลากรในท้องถิ่นมาใช้ในการนี้ ซึ่งอาจจะจัดการศึกษาก่อนภาค บังคับควบคู่กันไปกับการพัฒนาพ่อแม่ผู้ปกครอง

ศูนย์เด็กปฐมวัย

สถานที่ในการอบรมเลี้ยงดูเด็กวัยนี้ ไม่ควรจะมีลักษณะเป็นโรงเรียน แต่มีสภาพ เป็น “บ้านของชุมชน” หรืออาจจะเรียกว่า “ศูนย์เด็กปฐมวัย” ที่พ่อแม่จะนำลูกมา ฝากไว้ในระหว่างเวลาที่ต้องไปทำงาน ผู้ที่ดูแลเด็กในศูนย์เด็กปฐมวัยนี้ควรเป็นคนในชุมชน

นั้น และเป็นคนที่ชาวบ้านมอบความไว้วางใจให้ดูแลลูก โดยร่วมใจกันให้คำตอบตนเองตามกำลังที่เป็นไปได้

การอบรมเลี้ยงดูเด็กก่อนการศึกษาภาคบังคับ มีลักษณะค่อนข้างจะเป็นการศึกษา นอกโรงเรียนที่จำเป็นจะต้องมีหน่วยงานแห่งหนึ่งทำหน้าที่ประสานงาน และส่งเสริมบริการจากหน่วยงานต่าง ๆ ของรัฐ เช่น ทางด้านอนามัยและสาธารณสุข ด้านการพัฒนาชุมชน ด้านโภชนาการ ด้านงานอาสาสมัคร และด้านการศึกษา และช่วยเหลือให้กิจการของศูนย์เด็กปฐมวัยดำเนินไปได้โดยราบรื่น หน่วยงานในส่วนกลางควรได้แก่หน่วยงานที่ส่งเสริมการศึกษาออกโรงเรียนสำหรับเยาวชน ส่วนหน่วยงานในส่วนท้องถิ่นควรเป็นหน่วยงานที่ใกล้ชิดประชาชนที่สุด ได้แก่ สำนักงานฝ่ายการศึกษาอำเภอ โดยมีการประสานงานระหว่างสถานีอนามัย โรงเรียน กำนัน ผู้ใหญ่บ้าน และวัด เป็นต้น

หน่วยงานเหล่านี้ถือเป็นหน้าที่ของประชาชนในท้องถิ่นจัดตั้งศูนย์เด็กปฐมวัยขึ้นมาเอง โดยหน่วยประสานงานมีหน้าที่ส่งเสริมให้มีการรวมกลุ่มในชุมชน เช่น กลุ่มชาวนา กลุ่มสหกรณ์ หรือกลุ่มคนงานในโรงงานอุตสาหกรรม แล้วกลุ่มชนเหล่านี้จะร่วมกันจัดตั้งศูนย์ขึ้น วิธีการเช่นนี้จะทำให้ชุมชนเกิดความรู้สึกรับผิดชอบร่วมกันในอันที่จะให้การศึกษากับบุตรหลานของตนเอง และหน่วยงานของรัฐก็ได้ทอดทิ้งชุมชน แต่คอยให้ความช่วยเหลือในด้านต่าง ๆ อยู่ด้วย ในการณรงค์เพื่อให้เกิดความริเริ่มจัดตั้งศูนย์เด็กปฐมวัยขึ้นในชุมชนต่าง ๆ นั้น หน่วยประสานงานจะต้องมีแนวการประชาสัมพันธ์ที่ดี และขอความร่วมมือจากสื่อมวลชนให้ร่วมกันเผยแพร่ความคิดนี้ด้วย

สำหรับเด็กแรกเกิดจนถึงอายุ 3 ขวบนั้น ในทางจิตวิทยามีความจำเป็นต้องอยู่ใกล้ชิดพ่อแม่มาก ดังนั้น การจัดการศึกษาระยะนี้จึงควรจัดให้แก่พ่อแม่ของเด็กและคนวัยหนุ่มสาว โดยให้ความรู้และฝึกฝนวิธีปฏิบัติเกี่ยวกับการวางแผนครอบครัว สุขภาพของแม่ การบริหารทารก การอบรมเลี้ยงดูเด็ก สุขนิสัย โภชนาการ เป็นต้น

วิธีการให้การศึกษ

1. จัดกลุ่มอบรมระยะสั้นแก่พ่อแม่และคนวัยหนุ่มสาวที่ศูนย์เด็กปฐมวัยในเวลาว่างจากการประกอบอาชีพประจำวัน การรวมกลุ่มนี้ ไม่ควรบังคับหรือกะเกณฑ์ หากควรเร้าด้วยการประชาสัมพันธ์ให้เห็นความสำคัญของบริการการศึกษาประเภทนี้ และมารวมกลุ่มเองตามความสมัครใจ
2. จัดบริการเยี่ยมและช่วยแก้ปัญหาเกี่ยวกับเด็กที่บ้าน
3. เผยแพร่เอกสาร ภาพ หรือภาพยนตร์เพื่อเป็นสื่อการศึกษา
4. จัดบริการสงเคราะห์ทางสุขภาพอนามัย
5. จัดกิจกรรมเพื่อสร้างความสัมพันธ์ระหว่างศูนย์เด็กปฐมวัยกับพ่อแม่และประชาชนในท้องถิ่น

ในกรณีที่พ่อแม่มีความจำเป็นเกี่ยวกับการทำมาหากิน ไม่สามารถดูแลลูกตอนกลางวันได้ ศูนย์เด็กปฐมวัยก็ควรต้องรับดูแลเด็กอายุต่ำกว่า 3 ขวบด้วย

การให้การอบรมเลี้ยงดูเด็กระยะ 3 ขวบถึงวัยการศึกษาภาคบังคับ จัดในลักษณะของ “ศูนย์เด็กปฐมวัย”

การดำเนินงานของศูนย์เด็กปฐมวัยโดยท้องถิ่น

1. ทุกชุมชนควรมี “ศูนย์เด็กปฐมวัย” จัดตามสภาพของชุมชนนั้น ใช้บุคลากรในชุมชนและริเริ่มโดยประชาชนของชุมชนนั้น โดยได้รับการส่งเสริมสนับสนุนจากหน่วยงานของรัฐ ประชาชนในท้องถิ่นจะช่วยค่าใช้จ่ายของศูนย์ตามกำลังของแต่ละบุคคล โดยจะช่วยในรูปเงิน สิ่งของ หรือแรงงานก็ได้

2. การจัดสิ่งแวดล้อมใน “ศูนย์เด็กปฐมวัย” ต้องเป็นไปในลักษณะที่เป็นธรรมชาติ และคล้ายคลึงกับสภาพในท้องถิ่น ไม่ก่อให้เกิดความขัดแย้งระหว่างสภาพทางบ้านของเด็ก และสภาพของศูนย์ และมุ่งให้ความอบอุ่นทางจิตใจแก่เด็ก ดังนั้น สภาพของศูนย์เด็กปฐมวัยรวมทั้งอุปกรณ์ต่าง ๆ จึงมีลักษณะแตกต่างไปจากโรงเรียนอนุบาลในปัจจุบัน

3. ศูนย์เด็กปฐมวัยนี้ อาจเปิดตลอดปีหรือเปิดเป็นบางเวลา ให้สอดคล้องกับความต้องการของท้องถิ่น โดยควรสำรวจความต้องการเสียก่อน ทั้งในด้านเวลาเปิด จำนวนผู้ต้องการฝากเด็ก และต้องคำนึงถึงว่าจะหาพี่เลี้ยงเด็กได้หรือไม่

4. ศูนย์เด็กปฐมวัย ไม่มีรูปแบบตายตัว อาจจัดได้หลาย ๆ ลักษณะให้เหมาะสมกับลักษณะของชุมชน เช่น ชุมชนกสิกรรม ชุมชนที่มีโรงงานอุตสาหกรรม หรือในชุมชนชนบทที่ห่างไกล เป็นต้น การจัดจะถือหลักประหยัดเหมือนชีวิตจริงและเป็นแบบไทย

5. บุคคลที่ทำหน้าที่เป็นพี่เลี้ยงในศูนย์เด็กปฐมวัย ควรให้เป็นคนในท้องถิ่นซึ่งมีนิสัยรักเด็ก มีความรู้ทางวิชาสามัญ และมีประสบการณ์พอสมควร การให้ความรู้เพิ่มเติมแก่พี่เลี้ยงเด็ก อาจทำได้ในหลาย ๆ ลักษณะ เช่น ในรูปของการศึกษาแบบเบ็ดเสร็จ การอบรมระยะสั้นหลังตั้งศูนย์ การให้ความรู้ผ่านสื่อมวลชน นอกจากนี้ควรจัดหลักสูตรวิธีเลี้ยงเด็กเล็กไว้เป็นวิชาเลือกในโรงเรียนระดับชั้นประถมศึกษาและมัธยมศึกษาด้วย

การประสานงานกับหน่วยงานที่เกี่ยวข้อง ศูนย์เด็กปฐมวัยนี้มุ่งใช้ประโยชน์จากหน่วยงานต่าง ๆ ของรัฐที่ได้ดำเนินงานด้านนี้อยู่แล้ว โดยเน้นการปรึกษาหารือและทำงานร่วมกันระหว่างพัฒนากร นักสังคมสงเคราะห์ โภชนากร นักเคหศาสตร์ เจ้าหน้าที่อนามัยและพยาบาล นักการศึกษาและผู้อาสาสมัคร นอกจากนี้หน่วยงานที่มีหน้าที่ประสานงานควรจะได้ศึกษาวิเคราะห์และนำโครงการที่ปฏิบัติอยู่แล้วในปัจจุบันในที่ต่าง ๆ เกี่ยวกับเรื่องเด็กเล็ก เช่น ศูนย์อนามัยสงเคราะห์แม่และเด็ก โครงการของมูลนิธิบูรณะชนบท มาพิจารณาเลือกวิธีการที่เห็นว่าดีมานะนำมาแก่ศูนย์ต่อไป

ความร่วมมือระหว่างศูนย์กับบ้าน นอกจากการอบรมดูแลเด็กแล้ว ศูนย์เด็กปฐมวัย

ควรเป็นแหล่งให้ความรู้แก่พ่อแม่ด้วย ศูนย์และบ้านจะต้องมีความสัมพันธ์อันดีต่อกันและร่วมมือกันเพื่อการพัฒนาของเด็ก

ในระยะแรก ควรจัดตั้งศูนย์เด็กปฐมวัยในท้องถิ่นที่มีลักษณะเป็นตัวแทนสภาพปกติ ก่อนหรืออาจจัดทำในหลาย ๆ ท้องถิ่นที่มีลักษณะต่าง ๆ กัน และควรจำกัดจุดมุ่งหมายของการปฏิบัติงานเป็น 2 ขั้นตอน คือ ขั้นแรก มุ่งแก้ปัญหาที่จับต้องได้แก่ การขาดอาหาร และสุขภาพอนามัยเสียก่อน เมื่อศูนย์และบุคลากรสามารถตั้งตัวได้แล้ว จึงก้าวไปสู่จุดมุ่งหมายขั้นที่สอง คือ การสร้างเสริมทักษะทางด้านต่าง ๆ และการเตรียมความพร้อมของเด็กเพื่อการศึกษาในระดับประถมต่อไป

วิธีการดำเนินงานของศูนย์เด็กปฐมวัยดังกล่าวนี้ ควรจะนำไปใช้ได้ทั้งชุมชนชนบท และชุมชนเมือง

เด็กในชุมชนเมืองขาดความรัก

เด็กในชุมชนเมืองมักมีปัญหาในทางขาดความรัก ความอบอุ่นทางใจ กิจกรรมในศูนย์เด็กปฐมวัยจึงควรมุ่งเสริมสร้างความสัมพันธ์ระหว่างตัวเด็กกับสิ่งแวดล้อม การปรับตน การสร้างสุขนิสัย ให้โอกาสคิดและแสดงออกอย่างมีเหตุผล และส่งเสริมความพร้อมที่จะรับการศึกษาในระดับประถม

ในชุมชนเมือง เด็กมีโอกาสดูได้รับการศึกษาในชั้นเด็กเล็กและในโรงเรียนอนุบาล อยู่เป็นจำนวนมากแล้ว ในการจัดตั้งศูนย์เด็กปฐมวัย จึงต้องพิจารณาให้ถี่ถ้วนว่า ชุมชนนั้นมีความต้องการศูนย์ลักษณะนี้มากน้อยเพียงไร หากชุมชนยังคงมีความต้องการ โรงเรียนอนุบาลอยู่ ก็ควรจะต้องเปลี่ยนแนวคิดพื้นฐานของโรงเรียนอนุบาลเสียใหม่ โดยเปลี่ยนจากการจัดโรงเรียนอนุบาลที่หรูหราฟุ่มเฟือยและเน้นการสอนเนื้อหาวิชาที่เกินความสามารถของเด็ก มาเป็นโรงเรียนที่จัดสภาพแวดล้อมตามสภาพชีวิตจริง และส่งเสริมการพัฒนาของเด็กให้พร้อมที่จะรับการศึกษาต่อไปได้ โรงเรียนอนุบาลไม่ควรแบ่งเป็นอนุบาล 1 อนุบาล 2 และไม่จำเป็นต้องวัดผลด้วยการสอบ แต่ควรใช้วิธีบันทึกติดตามผลการพัฒนาของเด็กแต่ละคน การจัดการศึกษาอนุบาลนั้นควรให้เอกชนจัดทำ โดยรัฐต้องควบคุมมาตรฐานและมีมาตรการควบคุมมิให้เป็นการค้ากำไรเกินควร

ใครจะเหลียวแลเด็กในแหล่งเสื่อมโทรม

เด็กในชุมชนที่เป็นแหล่งเสื่อมโทรมในเมืองใหญ่มีปัญหาในเรื่องสุขภาพอนามัย เช่น ขาดอาหาร และปัญหาในด้านขาดความอบอุ่นทางใจ ผู้คนในแหล่งเสื่อมโทรมคือพ่อแม่ เด็กมักจะมีปัญหาสังคม ซึ่งส่งผลสะท้อนไปถึงเด็ก ทางราชการควรเข้าไปเกี่ยวข้องช่วยเหลือให้การดูแลเด็กในแหล่งเสื่อมโทรม เพราะเป็นปัญหาพิเศษ หน้าที่นี้ควรเป็นของหน่วยราชการส่วนท้องถิ่น เช่น กรุงเทพมหานครหรือเทศบาลเมืองต่าง ๆ โดยขอความร่วมมือจากกรมประชาสงเคราะห์ สภาสังคมสงเคราะห์ มหาวิทยาลัย และมูลนิธิต่าง ๆ

กิจกรรม 5.3.3

จงตอบคำถามต่อไปนี้โดยสรุปลงในช่องว่างที่ให้ไว้

1. เด็กวัยก่อนการศึกษา คือเด็กวัยใด

.....

2. สถานที่เลี้ยงดูเด็กวัยก่อนการศึกษาเรียกว่าอะไร

.....

3. ศูนย์เด็กปฐมวัยควรอยู่ภายใต้การบริหารและความรับผิดชอบของใคร

.....

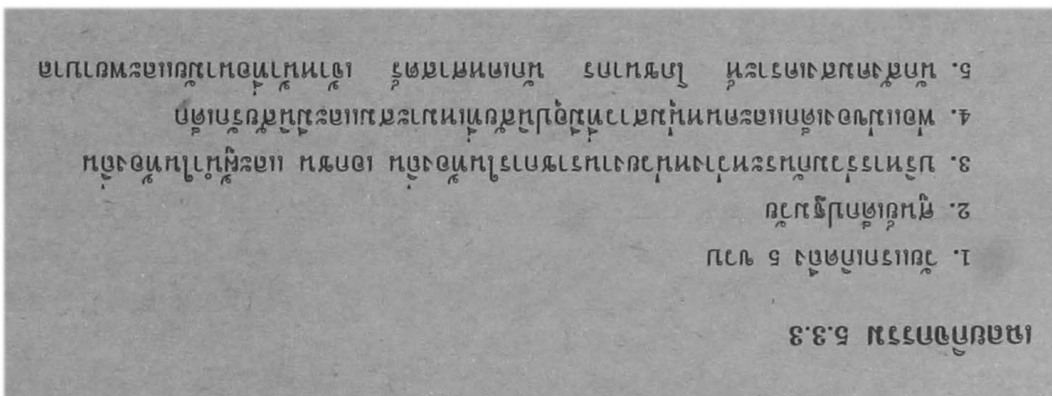
4. ใครควรเป็นผู้ให้การอบรมดูแลเด็กใน “ศูนย์เด็กปฐมวัย”

.....

5. ศูนย์เด็กปฐมวัยควรได้รับความร่วมมือและดูแลการดำเนินการโดยใครบ้าง

.....

โปรดตรวจคำตอบของท่านกับเฉลยที่ให้ไว้ข้างล่างนี้ โดยการกลับหนังสือ



- ถ้าทำข้อสอบถูกหมดทุกข้อ แสดงว่าท่านเข้าใจเนื้อหาดีแล้ว ให้อ่านเรื่องต่อไป
- ถ้าทำข้อสอบได้ไม่หมด ให้พิจารณาว่าข้อใดทำผิด แล้วกลับไปอ่านเฉพาะเนื้อหาที่ตรงกับข้อที่ทำผิดนั้น

บรรณานุกรม

- คณะกรรมการวางพื้นฐานเพื่อการปฏิรูปการศึกษา *การศึกษาเพื่อชีวิตและสังคม* รายงานของคณะกรรมการวางพื้นฐานเพื่อปฏิรูปการศึกษา เสนอรัฐมนตรีว่าการกระทรวงศึกษาธิการ เพื่อนำเสนอคณะรัฐมนตรี 4 ธันวาคม 2517 กรุงเทพมหานคร 2518
- ทีศนา เขมมณี และคณะ *กลุ่มสัมพันธ์ : ทฤษฎีและแนวปฏิบัติเล่ม 1* กรุงเทพมหานคร บูรพาศิลป์การพิมพ์ 2522
- ศึกษาริการ, กระทรวง สำนักงานคณะกรรมการประถมศึกษาแห่งชาติ กองนโยบายและแผน ฝ่ายแผนพัฒนา *คู่มือบริหารโรงเรียนประถมศึกษา* กรุงเทพมหานคร โรงพิมพ์คุรุสภา ลาดพร้าว 2526
- สัญญา สัญญาวิวัฒน์ *การพัฒนาชุมชน* พิมพ์ครั้งที่ 2 กรุงเทพมหานคร จุฬาลงกรณ์มหาวิทยาลัย มอบให้ไทยวัฒนาพานิชจัดพิมพ์ 2523
- สำนักนายกรัฐมนตรี สำนักงานคณะกรรมการการศึกษาแห่งชาติ *แผนพัฒนาการศึกษาแห่งชาติ ฉบับที่ 5 (พ.ศ. 2525 - 2529)* กรุงเทพมหานคร ม.ป.ป.
- _____ สำนักงานคณะกรรมการพัฒนาการเศรษฐกิจและสังคมแห่งชาติ กองวางแผนประชากรและกำลังคน *เอกสารกิจกรรมประชากรในประเทศไทย* กรุงเทพมหานคร 2522
- _____ _____ กองศึกษาภาวะเศรษฐกิจและเผยแพร่การพัฒนา *ชนบทไทย 2525* กรุงเทพมหานคร 2526
- _____ _____ คณะอนุกรรมการเฉพาะกิจด้านวางแผนประชากร *แผนประชากร 2525-2529* กรุงเทพมหานคร 2524
- _____ _____ ศูนย์ประสานการพัฒนาชนบทแห่งชาติ *แผนพัฒนาชนบทภาคจนประจำปี 2526* กรุงเทพมหานคร ม.ป.ป.
- สุโขทัยธรรมาริราช, มหาวิทยาลัย สาขาวิชาศึกษาศาสตร์ *เอกสารการสอนชุดวิชาโรงเรียนกับชุมชน* กรุงเทพมหานคร 2525
- สุวิทย์ ยิ่งวรพันธ์ *พัฒนาชนบทในประเทศไทย* พิมพ์ครั้งที่ 3 แก้ไขปรับปรุง ม.ป.ท. 2512

แบบประเมินผลตนเอง

คำแนะนำ จงอ่านคำถามข้างล่างนี้ และเลือกคำตอบที่ถูกต้องที่สุดเพียงคำตอบเดียว แล้วตอบลงในกระดาษคำตอบ โดยใช้ดินสอดำระบายในวงกลมตรงกับอักษรข้อที่ท่านเลือกให้เต็มวง และคำสนิท

ตัวอย่าง เช่น ① ② ③ ④
ถ้าเลือกข้อ 2 เป็นข้อที่ถูกต้องให้ใช้ดินสอดำระบายในวงกลม ② ดังนี้

① ● ③ ④

1. การศึกษาโดยทั่ว ๆ ไปของเด็กในครอบครัว มีลักษณะอย่างไร

1. ได้รับการอบรมสั่งสอนจากผู้ใหญ่
2. ได้เรียนรู้วิธีการทำมาหากิน
3. ได้รับการฝึกหัดให้รู้จักอ่าน รู้จักเขียน
4. ได้รับการปลูกฝังให้มีความมุ่งมั่นที่จะเข้ารับราชการ

2. ที่กล่าวว่า “การศึกษาคือรัฐ” หมายความว่าอย่างไร

1. “เมื่อน้อยให้ศึกษา ให้หาสินเมื่อใหญ่”
2. เมืองไทยเรามีของดีมาก ไม่กลัวลำบาก ไม่ยากไม่จน ขยันทำกิน ในท้องถิ่นตนเป็นสุขทุกคน เรารักเมืองไทย
3. คนแต่ละคนรวมตัวกันเป็นรัฐ
4. ถ้าคนได้รับการศึกษาดี ประเทศชาติก็จะเจริญรุ่งเรือง

3. “การศึกษา” ช่วยในการพัฒนาเศรษฐกิจและสังคมในลักษณะอย่างไร

1. เด็กอ่านออกเขียนได้จะช่วยให้ศึกษาหาความรู้เพิ่มขึ้นได้
2. ความรู้จากการศึกษาจะช่วยให้คนมีเหตุผลที่ดี และมีความสามารถในการผลิต

3. น้ำไหล ไฟสว่าง ทางดี มีงานทำ
4. ร่วมมือร่วมใจในการพัฒนา

4. ถ้าเด็กนักเรียน เรียนเกี่ยวกับการทำปุ๋ยหมัก และการปรับปรุงดิน จนสามารถทำการเพาะปลูกได้ดี เป็นผลจากการศึกษาได้แก้ไขสภาพที่เป็นปัญหาข้อใด

1. ความยากจน
2. ความหิวโหย
3. โรคภัยไข้เจ็บ
4. ความไม่รู้

5. ศูนย์กลางทางการศึกษาในท้องถิ่นคืออะไร

1. วัด
2. สภาตำบล
3. โรงเรียน
4. ครู

6. ถ้าท่านต้องการจะเป็นกรรมการในการพัฒนาการศึกษาในท้องถิ่นของท่าน ท่านควรจะเป็นคณะกรรมการในข้อใด

1. อกช.
2. กพอ.
3. กสช.
4. คปต.

7. หากเด็กในโรงเรียนมีโรคภัยไข้เจ็บเบียดเบียน สมมุติว่าท่านเป็นคณะกรรมการบริหารโรงเรียน ท่านจะขอความร่วมมือไปยังหน่วยงานใดในท้องถิ่น

1. กทม.
2. โรงพยาบาลอำเภอหรือจังหวัด
3. สถานีอนามัย
4. ประชาชนในตำบล

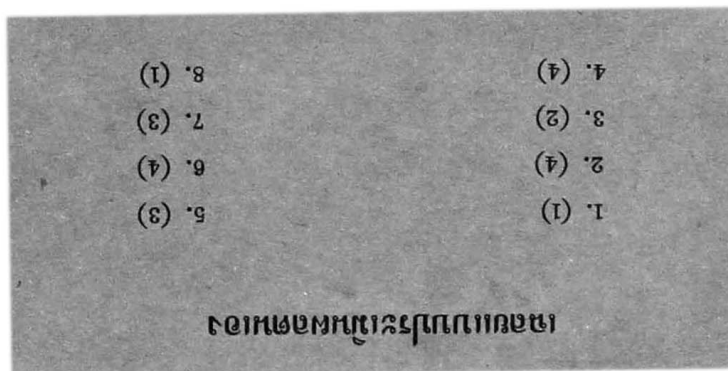
8. นักเรียนในโรงเรียนต้องการความรู้และประสบการณ์ในการประกอบอาชีพต่างๆ โรงเรียนจึงควรได้รับความร่วมมือจากชุมชนในการบริหารกิจการด้านใด

1. การบริหารหลักสูตรและการสอน
2. การบริหารกิจการนักเรียน
3. การบริหารงานอาคารสถานที่
4. การบริหารการประชาสัมพันธ์

กระดาษคำตอบแบบประเมินผลตนเองหน่วยที่ 5

การบริหารงานด้านการศึกษา

1. (1) (2) (3) (4)
2. (1) (2) (3) (4)
3. (1) (2) (3) (4)
4. (1) (2) (3) (4)
5. (1) (2) (3) (4)
6. (1) (2) (3) (4)
7. (1) (2) (3) (4)
8. (1) (2) (3) (4)
9. (1) (2) (3) (4)
10. (1) (2) (3) (4)



- ถ้าตอบถูก 6 ข้อขึ้นไปถือว่าดีมาก
- ถ้าตอบถูก 4-6 ข้อ ถือว่าผ่าน
- ถ้าตอบถูกต่ำกว่า 4 ข้อ ควรอ่านบทบทวนใหม่

