



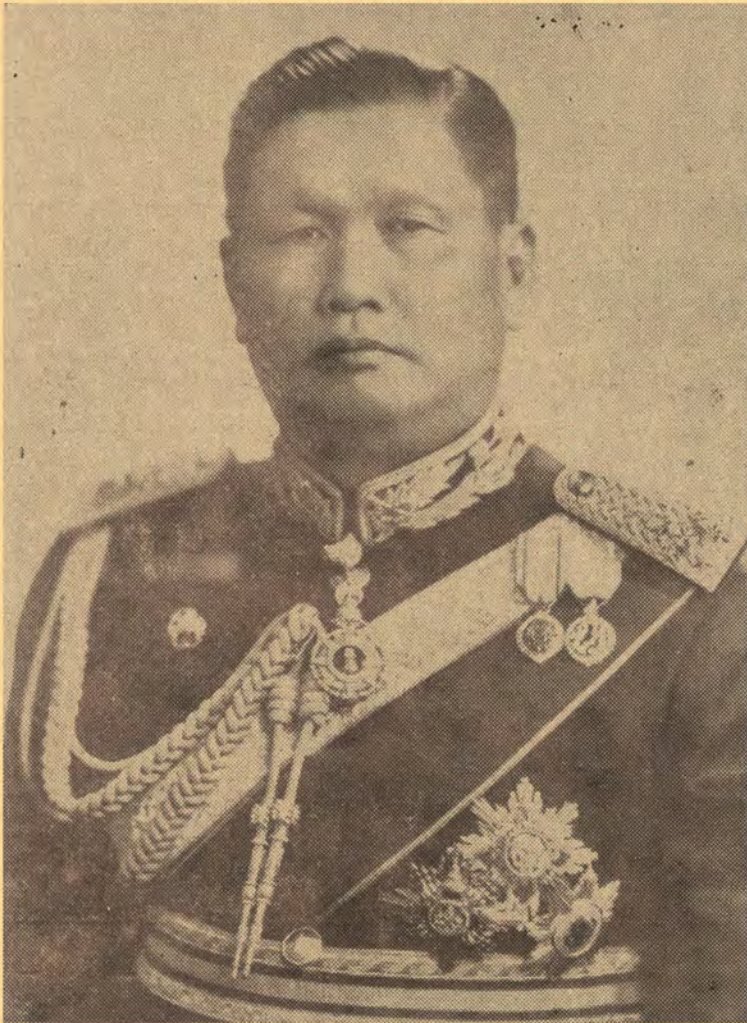
นันทบุรีสัมพันธ์

หนังสือแถลงข่าวของจังหวัดนันทบุรี
เพื่อการประชาสัมพันธ์



คำปราศรัย (บางตอน)

ของจอมพลสฤษดิ์ ธนะรัชต์ นายกรัฐมนตรี
เนื่องในโอกาสประชุมข้าราชการที่จังหวัดสกลนคร
เมื่อวันที่ ๒๐ พฤษภาคม ๒๕๐๔



..... นับแต่ที่ได้มีการ
ปฏิวัติเป็นต้นมา เท่าที่ข้าพเจ้า
เคยแถลงทุกครั้ง ข้าพเจ้าพูด
อย่างน้ำใจบริสุทธิ์ เพราะ
ข้าพเจ้าถือว่า การพูดเช่นนั้น เป็น
ประโยชน์อย่างมาก สิ่งไรทำ
ไม่ได้ก็บอกว่าทำไม่ได้ สิ่งไรที่
พยายามจะต้องทำก็ต้องพยายาม
ทำ สิ่งไรที่ไม่ดีก็ยอมรับว่าไม่ดี
ขออย่างเดียวอย่าโก่งกันเท่านั้น
จะเห็นได้ว่า คำขวัญของ
ข้าพเจ้ามีอยู่ว่า “หน้าที่ของท่าน
จะต้องทำงาน ด้วยความ ซื่อตรง
ขยันหมั่นเพียร”

..... เรื่องที่คนรำร้อ
กันมากมาย ก็เห็นจะมีอยู่เพียง
๒ เรื่อง คือ เรื่องเศรษฐกิจ กับ
เรื่องการศึกษา

..... การที่จะให้ชาวบ้านเมืองเจริญได้รวดเร็วขึ้น มันอยู่ที่ถนนหนทาง ดังเช่นจาก
กรุงเทพฯ มาโคราช เป็นต้น เมื่อก่อนจังหวัดนครราชสีมาเป็นยังไง แต่เดี๋ยวนี้คงแค่สร้างทางถนน
ถ่ายมิตรภาพจนแล้ว จะเห็นว่าขณะนี้โคราชเจริญขึ้นมากทีเดียว แทบจะเป็นกรุงเทพฯ ในเรื่องเหล่านี้
เราจะสามารถทำได้แค่นี้ก็อยู่ที่กำลังทรัพย์ ความขยันขันแข็งของคน จึงได้บอกว่า ให้เขียนเป็นคำขวัญ

ได้ว่า ขอให้ประหยัด หรืองานคือเงิน เงินคืองาน บรรดาสุข ะไรต่าง ๆ เหล่านี้ เพื่อเป็นการ
เตือนสติ จะได้ช่วยกันทางอ้อม.....

..... เรื่องของการโทรคมนาคมที่จะช่วยให้วิทยุต่าง ๆ ติดต่อกันได้ทั่วประเทศนั้น ๓ ปี
โทรศัพท์ต้องใช้ได้ทั่วประเทศ.....

..... บัญญัติสำคัญที่จะทำก็คือ เรื่องการเกษตร ซึ่งเหมาะสำหรับคนไทยและเหมาะสำหรับ
คนที่มั่งคั่งน้อย เก่าที่มองดูแล้วรู้สึกว่ารากฐานเราขาดความสนใจไปหน่อย ถูกแต่ที่ว่าเรื่องการ
เกษตรนั้นมีคนทำอยู่แล้ว แต่ก็เป็นการทำไปโดยธรรมชาติ ขาดการทำอย่างจริงจังเป็นด้าเป็นต้น ไม่ได้
คิดถึงเรื่องผลของการขยายให้ใหญ่โตต่อไปในกาลข้างหน้าค้นหาได้น้อยมาก แม้ว่าคนไทยเรามีทุนรอน
น้อย แต่ทุนรอนน้อยนี้อาจจะค่อย ๆ ทำไปได้จนถึงขั้นโครงการใหญ่ ก็จะต้องคิดตามลำดับ ถ้ารู้จักจุด
ของงานว่าควรจะทำอะไรบ้าง จึงควรที่จะได้สร้างความสำเร็จให้รู้จักการเพาะปลูกอย่างถูกต้องตามหลัก
วิชาการ ไม่ใช่ปล่อยให้ไปตามธรรมชาติ.....

..... เพราะฉะนั้น ที่ข้าพเจ้าได้มีโอกาสมาพบกับท่านในวันนี้ ใครจะขอร้องให้
ทุกคนช่วยกันทำงาน ไม่ใช่เป็นคำพูดธรรมดา แต่ข้าพเจ้าขอเพิ่มยกกำลังอีกเป็นกำลัง ๑๐
กำลัง ๑๐๐ ด้วยว่า ทุกคนต้องช่วยกันทำงานทุกสาขา เพื่อที่จะเพิ่มผลผลิตรายได้ของ
ประเทศให้พอที่จะเป็นผลกำไรของประเทศให้สูงยิ่งขึ้นกว่าที่แล้ว ๆ มา อย่างครกก็ควรจะ
เพิ่มความรู้ให้แก่เด็ก เพื่อให้เกิดความคิดขึ้นอย่างกว้างขวางออกไป ผู้ที่เป็นข้าราชการ
ก็ขอให้ช่วยเหลือประชาชน อย่าทำเรื่องของเขาให้ชักช้า อย่าเอาเรื่องของเขามาเก็บ อย่า
ทำให้เป็นนายประชาชน ขอให้ช่วยเหลือเขา ให้บรรดาเพื่อนข้าราชการได้เชื่อใจในตัว
ข้าพเจ้า ในฐานะที่เป็นหัวหน้ารัฐบาล ต้องการที่จะทำงานทุกอย่างเพื่อให้ชาติบ้านเมืองได้
มีความเจริญก้าวหน้า และประชาชนพลเมืองในประเทศก็มีแต่ความผาสุก ขอให้ทุกคนมี
จิตใจมานะ ทำงานทุกอย่างเพื่อชาติบ้านเมืองของตัว.....



สารบัญ

	หน้า
การพัฒนาเมืองบางบัวทอง	๑
การดูงานปกครองที่ย่องกงและไต้หวัน (ตอนที่ ๑)	๖
พัฒนาการบ้านเมือง	๑๘
ข่าวส่วนจังหวัด	๒๒
ข่าวส่วนอำเภอ	๒๓
ข่าวส่วนท้องถิ่น	๓๓
การทำไร่นา—สวนผสม	๓๕
“ขอเกลียดคนคิดคดขบถรัก”	๔๐
ใครไป ใครมา?	๔๑
ใครเป็นใคร? ในจังหวัดนนทบุรี	๔๓
ท่านถาม?—เราตอบ	๔๕
บรรณาธิการแถลง	๕๐

ภาพปก การเปิดธนาคารเกษตร สาขานนนทบุรี

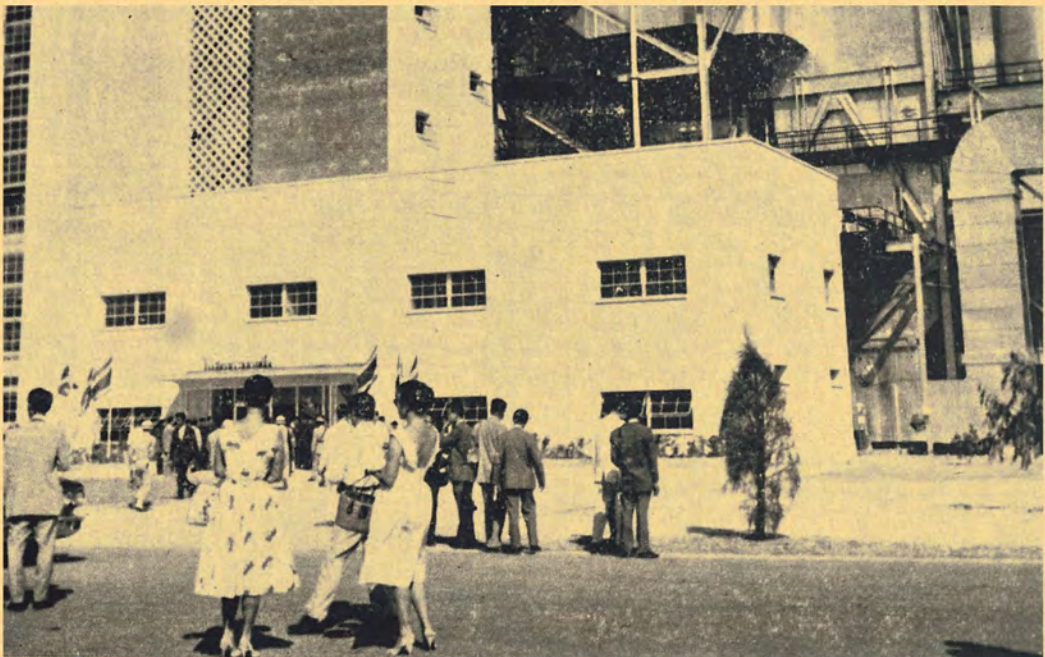
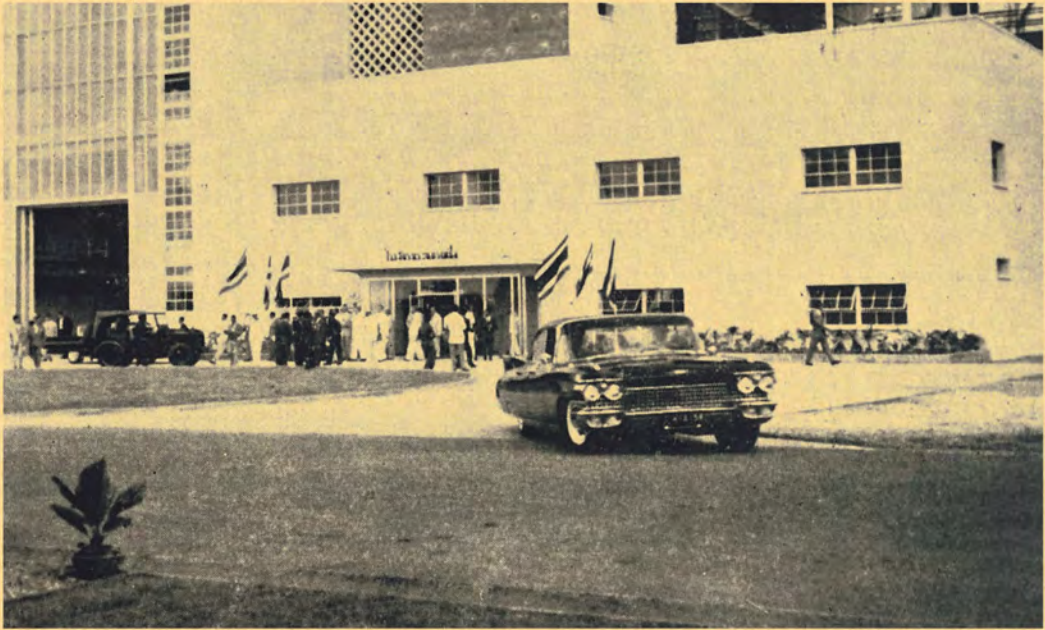
เมื่อวันที่ ๕ มิถุนายน ๒๕๐๔.

“นนทบุรีสัมพันธ์”

เจ้าของ : จังหวัดนนทบุรี

- กรรมการประจำกองบรรณาธิการ — นายวิทยา เกษรเสาวภาค
— นายจำรัส สักกรวัตร
— นายแพทย์ อัมพร วิเศษแพทยา
- เจ้าหน้าที่ประจำกองบรรณาธิการ — นายธนุส อิศรางกูร ณ อยุธยา
— นายเชาวรัตน์ ศันสยะวิชัย
— นายบรรพต อัมพวานนท์.

กรณียกิจที่สำคัญในรอบปี



พณ ฯ นายกรัฐมนตรีทำพิธีเปิดโรงไฟฟ้าดิคไนท์ที่อำเภอบางกรวย จังหวัดนนทบุรี
(ภาพบน) พณ ฯ นายกรัฐมนตรีกลับจากพิธี ภายหลังที่ได้กล่าวปราศรัยร่วมกับนายจอห์นสัน
รองประธานาธิบดีสหรัฐอเมริกา และเข้าชมกิจการภายในโรงงานแล้ว
(ภาพล่าง) บรรดาแขกผู้มีเกียรติทั้งชาวไทยและชาวต่างประเทศกำลังเข้าชมกิจการของโรงไฟฟ้า
ดิคไนท์ ซึ่งกรมชลประทานเป็นเจ้าหน้าที่จัดสร้างขึ้นด้วยความร่วมมือระหว่างประเทศไทยและ
สหรัฐอเมริกา.

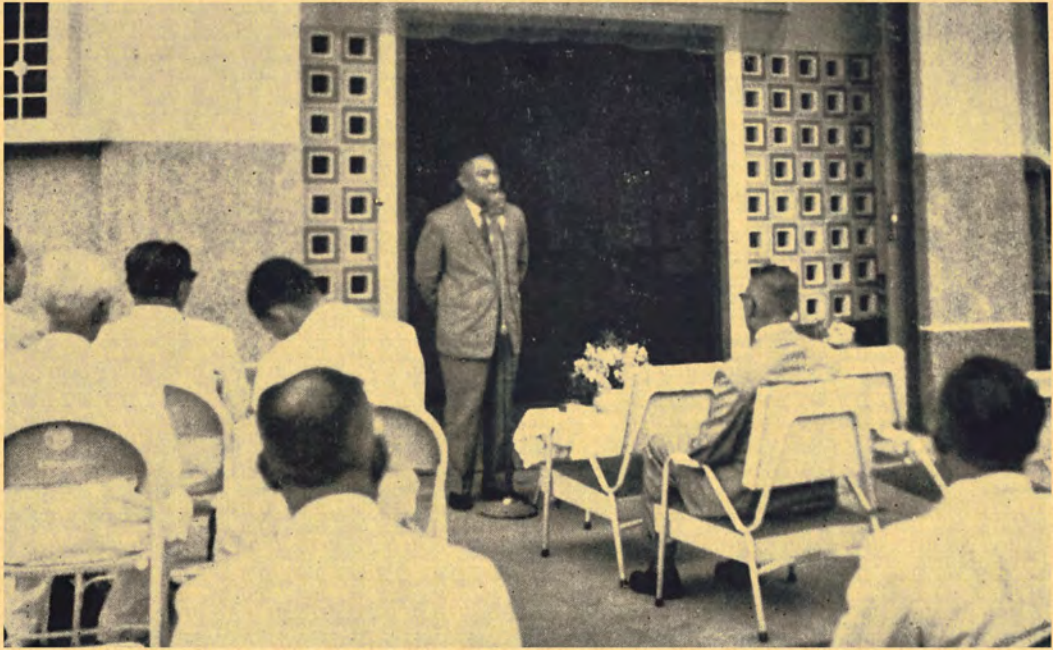
กรณีศึกษาที่สำคัญในรอบปี



(ภาพบน) ม.ต. ปิ่น มาลากุล รัฐมนตรีว่าการกระทรวงศึกษาธิการ กำลังขึ้นตรวจกิจการของโรงเรียนลูกชาวเรือที่วัดลุ่ม อำเภอบางกรวย เมื่อวันที่ ๒ มิถุนายน ๒๕๐๔ และหลังจากตรวจกิจการของโรงเรียนนี้แล้ว พล.ร. รัฐมนตรีได้ตรวจผลของการสร้างโรงเรียนวัดทินกรนิมิต และการพัฒนาภายในบริเวณตัวเมืองนนทบุรี ตามโครงการพัฒนาบ้านเมือง และได้แสดงความพึงใจในผลงานนั้นมาก

(ภาพล่าง) ตลาดนัดทุเรียนของจังหวัดนนทบุรี ในพื้นที่ได้จัดขึ้นในบริเวณสามแยกถนนพิบูลสงคราม ต่อกับถนนประชาราษฎร์ ซึ่งทางสภาจังหวัดและเทศบาลได้ร่วมกันขยายเสร็จเรียบร้อยแล้ว.

กรณีศึกษาที่สำคัญในรอบปี

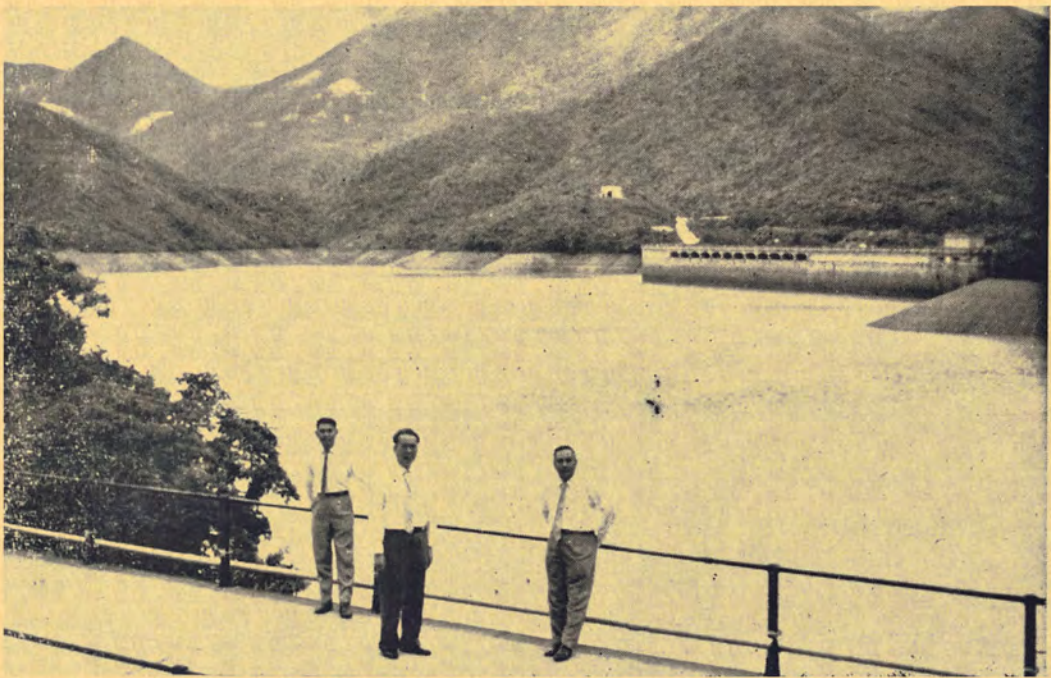


(ภาพบน) ผู้ว่าราชการจังหวัดกำลังกล่าวปราศรัยเนื่องในการเปิดป้ายธนาคารกรุงเทพพาณิชย์การ สาขา นนทบุรี เมื่อวันที่ ๓๓ พฤษภาคม ๒๕๐๔

(ภาพล่าง) ศาสตราจารย์ แม็คมิลแลน แห่งมหาวิทยาลัยอินดีแอนา ผู้นำฝ่ายห้องสมุดพร้อมกับเจ้าหน้าที่บรรณารักษ์ ของคณะรัฐประศาสน์ศาสตร์ มหาวิทยาลัยธรรมศาสตร์ ได้มาตรวจกิจการก่อสร้างห้องสมุดและพิพิธภัณฑ์แห่งใหม่ของสภาจังหวัดนนทบุรี เมื่อเดือนพฤษภาคมนี้



ภาพประกอบ เรื่อง “การดำเนินงานที่ฮ่องกง”



(ภาพบน) ทิวทัศน์ของฮ่องกง ถ่ายจากเรือสตาร์เฟอรี่ จะเห็นอาคารพาณิชย์ขนาดใหญ่
สร้างตกดัดขึ้นไปตามเนินเขา แสดงให้เห็นความสำคัญในทางเศรษฐกิจของเกาะนี้ได้เป็นอย่างดี
(ภาพล่าง) คณะผู้ดำเนินงานกำลังดูเขื่อนกันน้ำ และบริเวณแหล่งเก็บน้ำเพื่อการประปาของเทศบาล
สำหรับประชากร ๑ ล้าน & แล่นคน ของเกาะฮ่องกง แหล่งเก็บน้ำนี้เรียกว่า ไตแคม เรดเซอร์วิวัล
[โปรดอ่านเรื่องข้อดังกล่าวในการดำเนินงานที่ฮ่องกง]

การพัฒนาเมืองบางบัวทอง

เมื่อวันที่ ๓๕ มิถุนายน ๒๕๐๕ จังหวัดของเราได้รับอนุมัติเงินกู้เพื่อพัฒนาบ้านเมืองเพิ่มขึ้นรวม ๒ รายการ คือ เงินกู้เพื่อปรับปรุงกิจการเดินรถเป็นเงิน ๒,๐๐๐,๐๐๐ บาท และเงินกู้เพื่อจัดซื้อตลาดบางบัวทองอีก ๓,๐๐๐,๐๐๐ บาท

เงินกู้รายแรกเพื่อปรับปรุงกิจการเดินรถนั้น ได้ถูกมาใช้หนี้คืนเดิม สร้างโรงเก็บรถใหม่ และเพื่อใช้หมุนเวียนในการขอตั้งซื้อรถขนส่งคนโดยสารชนิดดีเซล รวม ๔๐ คัน ในอัตราคันละประมาณ ๒๐๐,๐๐๐ บาทเศษ โดยทางจังหวัดและเทศบาลเมืองนนทบุรี ได้มอบให้กระทรวงมหาดไทยเป็นผู้จัดซื้อ แต่ต่อทางกระทรวงมหาดไทยจะพิจารณาว่า สมควรจะซื้อรถชนิดใด ฉะนั้นถ้าหากเทศบาลได้รับอนุมัติเมื่อใด กิจการเดินรถของเทศบาลเมืองนนทบุรี ก็คงจะได้รับการปรับปรุงดีขึ้นจะช่วยอำนวยความสะดวกแก่ประชาชน ตลอดจนบริการในเรื่องอื่น ๆ ได้เหมาะสมยิ่งขึ้น

โดยเฉพาะอย่างยิ่ง เงินกู้รายที่ ๒ เป็นจำนวนเงิน ๓,๐๐๐,๐๐๐ บาทนั้น ทางจังหวัดได้ร่วมกับเทศบาลเมืองบางบัวทอง ขออนุมัติกู้มาเพื่อจัดซื้อตลาดของเจ้าคุณวรพงศ์ ๑ ด้วยเงินประมาณ ๘๒๐,๐๐๐ บาท ราคาที่ผู้ขายเสนอแต่เดิมนั้นเป็นเงิน ๓,๐๐๐,๐๐๐ บาท ทางจังหวัดจึงได้มอบหมายให้นายอำเภอบางบัวทอง กับนายกเทศมนตรีเมืองบางบัวทอง ขอต่อรองให้ลดราคาดังเพื่อประโยชน์ของท้องถิ่น จนในที่สุดเจ้าของตลาดยอมเสียลดลดให้ ๘๐,๐๐๐ บาท

ถ้ารับผู้ติดตามเรื่องนั้นมาตั้งแต่เริ่มแรก ก็คงจะพอเข้าใจได้ว่าเป็นความจำเป็นเพียงใดที่จะต้องกู้เงินมาซื้อตลาดรายนี้ แต่สำหรับประชาชนโดยทั่วไปที่ไม่ทราบเรื่องมาแต่เดิม อาจสงสัยว่าจำเป็นอย่างไร จึงจะต้องซื้อตลาดเจ้าคุณวรพงศ์ ๑ ?

บ้านเมืองใดจะมีค่าควรแก่การเป็นเมืองได้นั้น วัดกันด้วยหลักฐานง่าย ๆ ๔ ประการ คือ “น้ำไหล ไฟสว่าง ทางสะดวก ตลาดดี” พูดยกง่าย ๆ ว่า ความจำเป็นสำหรับเมืองหนึ่ง ๆ นั้น พิจารณาได้จากการสาธารณูปโภคว่าดีถึงขนาดไหน

ภายในจังหวัดนนทบุรีนี้ มีชุมชนขนาดใหญ่ ซึ่งได้รับการยกฐานะเป็นเมืองอยู่เพียง ๒ แห่ง คือ เมืองนนทบุรี และเมืองบางบัวทอง ฉะนั้นจึงควรเป็นหน้าที่ของฝ่ายปกครองทุกยุค ทุกสมัย จะต้องเอาใจได้เร่งรัดพัฒนาเมืองต่าง ๆ ให้บริบูรณ์ตามหลักทั้ง ๔ ประการดังกล่าวข้างต้น ในขณะนั้นตัวเมืองนนทบุรี ซึ่งมีเนื้อที่ประมาณ ๒.๕ ตาราง ก.ม. และมีประชากรเกือบ ๓๘,๐๐๐ คน กำลังอยู่ในระหว่าง

ปรับปรุง จนกระทั่งงานได้สำเร็จไปแล้วมากกว่าร้อยละ ๘๐ จึงคงเหลือเพียงเมืองบางบัวทองอีกแห่งเดียว
ที่จะต้องเร่งรัดปรับปรุง เป็นอันดับที่ ๒ ต่อไป

สภาพของเมืองบางบัวทองในขณะนี้ เป็นชุมชนชนบทค่อนข้างหนาแน่น มีเนื้อที่ภายในเขต
เทศบาลมากกว่า ๑ ตาราง ก.ม. และมีประชากรมากกว่า ๖,๐๐๐ คน อาคารบ้านเรือนในบริเวณตลาด
ชุมชนหนาแน่นคับคั่งมาก โดยเฉพาะในบริเวณริมคลองใกล้กับสะพานข้ามคลอง ซึ่งเรียกว่าตลาดเจ้าคุณ-
วรพงศ์ฯ นั้นคับคั่งที่สุด ตลาดนี้ได้จัดสร้างขึ้นตั้งแต่ครั้งยังมีรถไฟสายบางบัวทอง เดินขนส่งระหว่าง
กรุงเทพฯ กับบางบัวทอง เมื่อหลายสิบปีมาแล้ว ในบริเวณตลาดนี้มีเนื้อที่ประมาณ ๓๓ ไร่ ๓ ครั้งหนึ่ง
เป็นบริเวณที่อยู่อาศัย ซึ่งประชาชนเช่าที่ปลูกสร้างอาคารขึ้นเองบ้าง เช่าอาคารของเจ้าคุณวรพงศ์ฯ เพื่อ
อยู่อาศัยบ้าง ลักษณะของอาคารเป็นห้องแถวไม้ ๒ ชั้น มีจำนวนประมาณ ๓๐๐ ห้อง ค่อนข้างเก่าแก่
และชำรุดทรุดโทรม ภายในบริเวณตลาดมีคิ๊พ ถนนหนทางไม่ดีพอ และวางสินค้าไว้ไม่เป็นระเบียบ
เรียบร้อย เห็นได้ว่าเป็นไม่เหมาะสมที่จะมีฐานะเป็นตลาดชุมชนอื่นส่วนหนึ่ง คือ บริเวณใกล้คลองนั้น
เป็นอาคารร้านค้า ซึ่งผู้ทำการค้าได้เช่าอาคารจากเจ้าของตลาดบ้าง หรือเช่าที่ปลูกขึ้นเองบ้าง มีจำนวน
ทั้งสิ้นประมาณ ๓๐๐ ห้องเศษ ลักษณะของอาคารก็เก่าแก่ชำรุดทรุดโทรมพอ ๆ กัน ยิ่งกว่านั้นยังมี
การเก็บสินค้าพระพุทธรูปเป็นบ่อเกิดแห่งอหิภคภัย ดังเช่นที่เคยเกิดอหิภคภัยเล็ก ๆ น้อย ๆ ขึ้นแล้วหลายครั้ง
ในระหว่าง ๒ ปีที่ล่วงมาแล้ว จึงอาจสรุปได้ว่า บริเวณตลาดชุมชนนี้เป็นแหล่งการค้าที่มิทำเอื้อนเหมาะสม
ควรจะเป็นตลาดของเมืองบางบัวทองยิ่งกว่าบริเวณอื่น แต่อาคารพาณิชย์ตลอดจนที่อยู่อาศัยของประ-
ชาชนในบริเวณนั้น ยังมีสภาพไม่เหมาะสม กล่าวคือ เก่าแก่ชำรุดทรุดโทรม, ไม่คงด้วยลักษณะ
เป็นแหล่งที่อาจเกิดอหิภคภัย ตลอดจนโรคภัยไข้เจ็บได้ง่าย นอกจากนี้ภายในอีก ๒-๓ ปีข้างหน้า
ถนนจากพระนครก็จะเชื่อมมาถึงอำเภอนี้ด้วยแล้ว จึงจำเป็นอย่างยิ่งที่จะต้องปรับปรุงบริเวณนี้เสียใหม่
เพื่อให้คงด้วยลักษณะ เพื่อความสวยงามของบ้านเมือง และเพื่อความมีอายุยืนนานของประชาชน
ในบริเวณนี้ ให้สัมพันธ์กับเมืองชานพระนครต่อไป

ทางจังหวัดจึงได้ตั้งกรรมการขึ้นคณะหนึ่ง ประกอบด้วยเจ้าหน้าที่อนามัย และเทศบาลร่วม
กับสมาชิกสภาจังหวัด และเจ้าหน้าที่ฝ่ายปกครองทั้งส่วนจังหวัดและอำเภอ เพื่อพิจารณาปรับปรุงตัว
เมืองบางบัวทองเสียใหม่ คือพิจารณาควบคุมความสะอาด และความเป็นระเบียบเรียบร้อยภายในตัว
เมืองนี้ให้ดียิ่งขึ้น รวมทั้งพิจารณาขยายถนนหนทางตลอดจนปรับปรุงทางคมนาคมภายในบริเวณตัวเมือง
ให้สอดคล้องกับนโยบายส่วนใหญ่ว่าของจังหวัด และให้ประสานกับการขยายตัวของนครหลวงในอนาคตด้วย

คณะกรรมการชุดนี้ได้พิจารณาอย่างรอบคอบแล้วเห็นว่า เป็นความจำเป็นอย่างเร่งด่วนที่จะต้องปรับปรุงบริเวณชุมชน ให้ด้วยด้วยลักษณะดังกล่าวแล้วข้างต้น จึงได้มีการประชุมร่วมกับหัวหน้าส่วนราชการทางจังหวัดหลายครั้ง จนในที่สุดได้เห็นพ้องต้องกันว่า ควรดำเนินการเป็นขั้น ๆ ดังนี้ คือ—

(๑) จัดซื้อที่ดินของเจ้าคุณวรวงศ์ฯ เพื่อปรับปรุงอาคารไม้ในบริเวณที่ดิน ให้เป็นอาคารตึกถาวร และกำหนดรูปแบบผังเมืองเสียใหม่ โดยกำหนดให้มีบริเวณโดยเฉพาะสำหรับสร้างตลาดสด เป็นตลาดคอนกรีตทันสมัยเช่นเดียวกับที่กำลังปรับปรุงอยู่ภายในตัวเมืองนนทบุรี ในขณะนี้

(๒) เมื่อจัดซื้อตลาดสดเรียบร้อยแล้ว ควรจะได้จัดสรรที่ดินบางส่วนจำหน่ายให้แก่ประชาชน เพื่อจะได้มีโอกาสจัดสร้างบ้านเรือนให้ถาวร เป็นการพัฒนาตามแผนผังที่ทางการกำหนดไว้

(๓) ในบริเวณที่จะสงวนไว้เป็นตลาดสด ได้แก่บริเวณคอนริมคลองมีเนื้อที่ประมาณ ๕ ไร่ จะได้กำหนดแผนผังขึ้นใหม่ ให้มีการสร้างอาคารพาณิชย์เป็นตึกถาวรล้อมรอบตลาดสด และเปิดทางด้านริมคลองให้เป็นท่าขนสินค้าขึ้นลง รวมทั้งกำหนดให้มีทางคมนาคมเป็นถนนรถยนต์เดินได้ เพื่อเชื่อมกับถนนสายใหญ่ คือสายพระราม ๖ — ไทรน้อยด้วย

(๔) เพื่อให้การกำหนดแผนผังเมืองใหม่ เป็นไปโดยถูกต้องและเหมาะสม จะได้ติดต่อกับกรมโยธาเทศบาล เพื่อขอให้จัดตั้งเจ้าหน้าที่มาทำแผนผังเมืองใหม่ให้ครบรูป เพื่อจะได้สะดวกแก่การขยายความเจริญของบ้านเมืองในอนาคต

(๕) เพื่อส่งเสริมสุขภาพของบริเวณชุมชน จะได้กวดขันยิ่งขึ้นในการสุขาภิบาล สำหรับชุมชนในตลาด และส่งเสริมยิ่งขึ้นในการบำบัดโรคภัยไข้เจ็บของประชาชน ซึ่งได้แก่การปรับปรุงสถานีอนามัยชั้น ๒ ของเทศบาลเมืองบางบัวทอง ให้เป็นสถานีอนามัยชั้น ๓ โดยจัดสร้างขึ้นใหม่เป็นอาคารตึก ๒ ชั้น ด้วยเงินประมาณ ๓๐๐,๐๐๐ บาทเศษ และขอความร่วมมือกับกรมอนามัยเพื่อให้จัดตั้งนายแพทย์และพยาบาลเพิ่มมาให้อีกตามความจำเป็น โดยเทศบาลและกรมอนามัยจะได้ช่วยกันออกค่าใช้จ่ายร่วมกันเพื่อการนี้

(๖) ในบริเวณสถานที่ราชการนั้น จะได้กำหนดให้มีแผนผังสถานที่ราชการอันเหมาะสม ซึ่งจะได้กำหนดบริเวณที่ดินไว้เพื่อสร้างสถานีตำรวจใหม่ และเพื่อสร้างสำนักงานขอมติ สำนางบางบัวทอง เสียใหม่ ทั้งนี้เพื่อประโยชน์ในทางส่งเสริมเศรษฐกิจของประชาชน รวมทั้งจะได้จัดให้มีสถานที่ประชุมสำหรับประชาชน ซึ่งทางเทศบาลได้มีโครงการร่วมกันอยู่แล้ว

(๗) เพื่อบริการให้เป็นที่ประทับแก่บรรดาข้าราชการของเทศบาล จะได้พิจารณาหาเงินเพื่อจัดสร้างตาดสดใหม่ เป็น ๒ งวด ๆ ละประมาณ ๕๐๐,๐๐๐ บาท เพื่อจัดสร้างตาดสดถาวรขนาดกว้าง ๒๘ เมตร ยาว ๓๐ เมตร ฝั่งละ ๑ ฝั่ง เท่าที่จำเป็นเสียก่อน เงินที่จะใช้ในการก่อสร้างนี้ จะได้มาจากการจัดสรรที่ดินแบ่งขายให้แก่ประชาชนส่วนหนึ่ง เงินที่เหลือจากเงินกู้ส่วนหนึ่ง และเงินงบประมาณของเทศบาลที่จะได้รับในแต่ละปีอีกส่วนหนึ่ง

ในขณะนี้ สรุปผลได้ว่า การดำเนินงานต่าง ๆ ตามแผนการปรับปรุงตัวเมืองบางบัวทอง ได้ดำเนินการได้ผลไปแล้วประมาณร้อยละ ๕๐ เช่น

(๑) การจัดสร้างสถานีอนามัยชั้น ๑ ได้ดำเนินการไปเสร็จเรียบร้อยแล้ว กาดังอยู่ในระหว่างจัดหาอุปกรณ์และจัดตั้งเจ้าหน้าที่มาประจำ รวมทั้งจะได้ประกอบพิธีเปิดอาคารดังกล่าว เพื่อสวัสดิการของประชาชนต่อไป

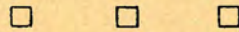
(๒) การกำหนดแผนผัง ได้คิดค้อยกับกรมโยธาเทศบาล จนกรมได้จัดตั้งเจ้าที่มาดำเนินการทำแผนผังเมืองใหม่ ซึ่งคงแล้วเสร็จภายในเวลาไม่นานข้างหน้า ต่อจากนั้น ทางเทศบาล จังหวัด และอำเภอ ก็จะได้ออกมาพิจารณาดังเดิมเกี่ยวกับการคมนาคม ได้แก่การบูรณะถนนหนทาง และขยายทางที่ม้อยู่แล้ว รวมทั้งจะได้ตัดถนนสายใหม่ ๆ เพิ่มขึ้นอีกตามความจำเป็น

(๓) การปรับปรุงตลาดสด และบริเวณชุมชน จังหัดและเทศบาลได้ติดค้อยกับกระทรวงมหาดไทย ขอเงิน ก.ส.ท. คือ กองเงินทุนตั้งเสริมกิจการเทศบาล เป็นจำนวนเงิน ๓,๐๐๐,๐๐๐ บาท และได้รับอนุมัติเรียบร้อยแล้วดังกล่าวข้างต้น ฉะนั้นเมื่อเทศบาลได้รับโอนตาดสดเสร็จเรียบร้อยแล้ว ทางจังหวัด อำเภอ และเทศบาลก็จะได้รับพิจารณาปรับปรุงบริเวณนี้ให้สวยงาม สะอาด และเป็นระเบียบเรียบร้อย ให้สัมพันธ์หลักของการเป็นเมืองที่เจริญแล้วรวมทั้ง ๕ ซ้ำค้อยไป

การปรับปรุงเมือง หรือการพัฒนาบ้านเมืองใดก็ตาม จะต้องใช้เวลาพัฒนาตามความจำเป็นชั่วคราวระยะหนึ่ง ในขณะนี้หน่วยราชการต่าง ๆ ได้เริ่มงานพัฒนาตัวเมืองบางบัวทองมาแต่เป็นเวลา ๓๐ เดือนเศษ และอีกไม่นานข้างหน้า การสร้างถนนสายพระราม ๖ -- ไทรน้อย ก็คงจะเสร็จใช้การได้ การขยายตัวเมืองบางบัวทองในด้านต่าง ๆ ก็คงจะได้เกิดขึ้นตามสภาพของโลก ฉะนั้น นโยบายในการพัฒนาตัวเมืองบางบัวทองที่ได้เริ่มมาแต่บัดนี้ ตลอดจนในปัจจุบัน และอนาคต จึงเป็นนโยบายที่ถูกต้องกับความก้าวหน้าของประเทศชาติ คงเหลือข้อสังเกตที่น่าเป็นห่วงอยู่เพียงประการเดียว คือ ความร่วมมือของประชาชน ที่จะช่วยกันสร้างสรรคบ้านเมืองของตนให้เจริญก้าวหน้ายิ่งขึ้นไปเป็นลำดับนี้ จะสอดคล้องกันทั้งกับความคลัดคลายขยายตัวของบ้านเมืองหรือไม่ งานทุกอย่างจะดำเนิน

คงได้แก่แต่ด้วยความเสียใจ และดำมัคค์ธรรมของหมู่คณะ เราจึงหวังว่าเมื่อทุกคนเข้าใจและซาบซึ้งในนโยบายที่จะพัฒนาเมืองบางบัวทองให้เจริญก้าวหน้า ดังกล่าวข้างต้นนั้นแล้ว ก็คงจะช่วยร่วมมือกันเป็นเอกฉันท์ และคงจะไม่ยอมอ่อนน้อมหน้าชาวอำเภออื่น ในการแสดงความเสียสละทั้งหลายเป็นแน่

คณะหนึ่งชื่อ “นนทบุรีสัมพันธ์” ใคร่ขอถือโอกาสขอบคุณหน่วยราชการทุกหน่วย ท่านเจ้าหน้าที่ฝ่ายปกครองและฝ่ายบำรุงทุกแผนกการ ที่ได้ร่วมกันบากบั่นดำเนินงานมาด้วยความเห็นดีเห็นชอบกันได้ดีเป็นที่น่าพอใจ และใคร่ขอขอบคุณชาวอำเภอบางบัวทอง ที่ได้ให้ความร่วมมือมาแต่ต้น เราหวังว่าดำมัคค์ธรรม และความเสียสละของชาวอำเภอนี้ ในการพัฒนาบ้านเมืองของตน คงจะเป็นตัวอย่างที่ดีแก่ชาวนนทบุรี ในอำเภออื่น ๆ ต่อไป.



สถิติรายได้จากการเดินรถของเทศบาล

เนื่องจากเทศบาลเมืองนนทบุรี กำลังเร่งรัดปรับปรุงกิจการเดินรถยนต์โดยสารประจำทางเพื่อให้มีบริการดียิ่งขึ้น มีรายได้มากขึ้น จึงใคร่ขอเสนอสถิติผลการเดินรถ และรายได้จากการเดินรถของเทศบาลเมืองนนทบุรี ตั้งแต่ต้นปี ๒๕๐๕ จนถึงบัดนี้ คือ

๑.	วันที่ ๑-๓๑	มกราคม ๒๕๐๕	รถวิ่ง	๓๗๗๓	เที่ยว	เงิน	๒๓๗,๗๑๘.๕๐	บาท
๒.	วันที่ ๑-๓๑	กุมภาพันธ์ ๒๕๐๕	รถวิ่ง	๓๗๕๘	,,	,,	๒๒๘,๗๗๔.๕๐	,,
๓.	วันที่ ๑-๓๑	มีนาคม ๒๕๐๕	,,	๓๘๓๓	,,	,,	๒๔๔,๖๗๓.๗๕	,,
๔.	วันที่ ๑-๓๑	เมษายน ๒๕๐๕	,,	๔๑๕๗	,,	,,	๒๖๓,๓๔๓.๐๐	,,
๕.	วันที่ ๑-๓๑	พฤษภาคม ๒๕๐๕	,,	๔๐๕๗	,,	,,	๒๕๓,๗๐๗.๐๐	,,
๖.	วันที่ ๑-๓๑	มิถุนายน ๒๕๐๕	,,	๓๘๓๐	$\frac{๐}{๒}$,,	,,	๒๖๓,๘๘๒.๒๕	,,

การดูงานปกครองที่ฮ่องกงและไต้หวัน

โดย นายสอาด ปายะนันท์

ผู้ว่าราชการจังหวัดนนทบุรี

ตอนที่ ๑ ข้อสังเกตบางอย่างที่ฮ่องกง

เมื่อวันที่ ๒๑ พฤษภาคม ๒๕๐๔ คณะของเราได้ออกจากดอนเมืองโดยเครื่องบินไอพ่นของบริษัท พี. เอ. เอ. เมื่อเวลา ๑๒.๓๐ น. ถึงฮ่องกงเวลา ๑๔.๔๐ น. รวมเวลาเดินทาง ๒ ชั่วโมง ๓๐ นาที นับว่าเร็วว่าการเดินทางโดยเครื่องบิน ๔ เครื่องยนต์ธรรมดา

บนเครื่องบิน รวด ๑๓.๐๐ น. เคษ มีการเลี้ยงอาหารกลางวันเป็นอาหารฝรั่งแบบง่าย ๆ มีคุณภาพดีพอสมควร พิจารณาคุณภาพการจอดที่บนเครื่องบินแล้ว น่าคิดว่าเครื่องบินไอพ่น ๔ เครื่องยนต์แบบสมัยใหม่ ให้ความสะดวกสบายแก่ผู้โดยสารยิ่งกว่าเครื่องบินแบบเก่าเป็นอันมาก ถ้าตัวเครื่องบินยาวค่อนข้างมาก คอนทิวแบ่งไว้เป็นที่นั่งของผู้โดยสารชั้น ๑ มีบานประตูทำด้วยโลหะบาง ๆ กันไว้ชั่วคราว อาจดึงเปิดได้ตามใจ คอนทิวเครื่องบินจอดไว้สำหรับผู้โดยสารชั้น ๒ การที่จัดแบ่งออกเป็น ๒ ชั้น ก็เพื่อสะดวกแก่การพิจารณาโคจรควบคุมของผู้โดยสารว่า จะต้องการความสะดวกสบายแค่ไหน เพราะที่ชั้น ๑ มีส่วนกว้างกว่าที่ชั้น ๒ เล็กน้อย และมีสิทธิเรียกเครื่องบินบางประเภทได้ฟรี แต่คนก็นั่งเหมือนกัน ๆ กัน

การขึ้นลงของเครื่องบินดูจะสะดวกสบายกว่ากันมาก ความฉับพลันขึ้นน้อยลง มองจากที่สูงไม่อาจจะสังเกตเห็นได้ว่าบินเร็วผิดปกติแต่อย่างใด

สภาพของฮ่องกง เมื่อถึงฮ่องกง เราได้พบกับนายซิงจูเฮ่า เจ้าของโรงแรมพีลส์ขนาดใหญ่ของฮ่องกง มาต้อนรับโดยได้รับฝากฝังมาจากกรุงเทพฯ และได้นำเข้าพักที่โรงแรมแกรนด์ ตามที่ตั้งใจไว้ โรงแรมนี้เคยได้มาพักครั้งหนึ่งแล้วเมื่อ ๒ ปีก่อน

โรงแรมในฮ่องกง เป็นอุตสาหกรรมที่ก้าวหน้ามาก ไม่แพ้ในยุโรปและอเมริกา ตามนครใหญ่ ๆ ไม่ว่าประเทศใดมีสภาพคล้ายคลึงกัน กล่าวคือ เราอาจจะพิจารณาแบ่งโรงแรมได้เป็น ๒ หรือ ๓ ชั้น โดยคำนึงถึงราคาและการบริการเป็นหลัก เช่น โรงแรมชั้น ๑ ในฮ่องกงซึ่งได้แก่โรงแรมเพนนินซูลา เป็นคั้น เก็บค่าที่พักอย่างต่ำวันละ ๒๐๐ บาทเศษ คอนทิวจะมีพิธีต้อนรับแบบธรรมเนียมของอังกฤษ มากเกินกว่าที่จะทำให้พวกเราคนไทยได้รับความสบายใจ ในระยะหลัง ๆ ต่อมาได้มีการ

สร้างโรงแรมขึ้นอีกหลายแห่ง เป็นโรงแรมชั้นกลางเป็นส่วนมาก ดังเช่นทางฝั่งเกาะหลุมมีโรงแรมแกรนด์
ที่เรพักอยู่ หรือโรงแรมแชมด็อก โรงแรมมีราม่า หรือบนฝั่งฮ่องกงก็อาจจะมีโรงแรมตึกกึก เป็นต้น
ที่เรียกว่าโรงแรมชั้นกลาง หมายถึงประเภทที่เรียกค่าเช่าประมาณวันละ ๓๒๐-๓๕๐ บาท บางโรงแรม
ก็มีบริการแบบฝรั่ง การจัดตกแต่งแบบฝรั่ง บางโรงแรมก็แต่งแบบจีนกลาง ๆ แต่สรุปได้ว่ามีความ
สะอาดพอสมควร เข้าของไม่หาย มีความสะดวกสบาย และมีเครื่องอุปโภคบริโภคอย่างครบครัน
เช่น มีลิฟท์ มีเครื่องทำความเย็น วิทยุ หรือเครื่องรับเสียง (Rediffusion) ซึ่งรับวิทยุได้ประมาณ ๔
สถานี เป็นอย่างมาก มีห้องน้ำที่สะอาดประจำทุกห้องเป็นส่วนดี แต่ส่วนที่ว่าจะมีผู้หญิงพลุกพ่วน
หรือไม่นั้น ย่อมแล้วแต่นโยบายของแต่ละโรงแรมเป็นเกณฑ์ เช่น โรงแรมแชมด็อก ก็เป็นกันเอง
มากหน่อย โรงแรมแกรนด์ห้ามชาติ แลนมัมคัมภีร์ไบเบิ้ลทั้งไว้ให้อ่านทุกห้องเลยทีเดียว โรงแรมขนาด
เล็กหรือขนาดเล็กนั้น จัดกันแบบจีน ๆ คล้ายโรงแรมจีนแถวเยาวราช ความสะดวกสบายจะเป็นอย่างใด
ก็คงพอจะเดาถูก แต่เป็นที่น่าสังเกตอยู่อย่างหนึ่งว่า โดยที่ในฮ่องกงนั้นราคาที่ดินแพงมาก ฉะนั้น
การสร้างตึกไม่ว่าจะเป็นอาคารชนิดใด รวมทั้งโรงแรมด้วย มักจะนิยมสร้างกันสูง ๆ เช่น โรงแรม
แกรนด์สูงราว ๓๐ ชั้น โรงแรมแชมด็อกสูงเกือบ ๒๐ ชั้น เป็นต้น แต่ก็สะดวกดีเพราะมีลิฟท์แบบ
ทันสมัย เช่นเดียวกับในต่างประเทศ

ฮ่องกงในระยะ ๒ ปีที่ผ่านมานี้ มีความเจริญก้าวหน้าเปลี่ยนแปลงไปมากมาย ความสะอาด
เรียบร้อยของถนนหนทางคงรักษาระดับเดิมไว้ได้ดี แต่อาคารที่เกิดขึ้นใหม่ ๆ นั้น จะเห็นได้ว่าเพ็งเดี่ยว
ใหม่ ๆ หรือกำลังก่อสร้างอยู่หลายสิบแห่ง แต่ละแห่งหรือถอนอาคารเก่าลงมา ซึ่งโดยมากมักจะเป็น
อาคารที่ไม่ได้มาตรฐาน สูงขนาด ๓-๔ ชั้น ค่อนข้างเก่า เมื่อรื้อแล้วก็สร้างอาคารตึกใหม่ ๆ ขึ้น มี
ขนาดกว้างยาวไม่น้อยกว่าตึกละ ๓๐๐ เมตร และสูงไม่ต่ำกว่า ๑๕-๒๐ ชั้น ทำให้ฮ่องกงมีสภาพเสมือน
หนึ่งนิวยอร์ก ของภาคตะวันออกไกล และอยู่ในฐานะเป็นคู่แข่งชั้นที่สำคัญกับนครโตเกียว ซึ่งอุดมไป
ด้วยตึกรามบ้านช่องขนาดใหญ่เช่นเดียวกัน ตึกทำนองนี้ ทางฝั่งเกาะหลุม ปรากฏว่าเกิดขึ้นใหม่จนผิด
ตาไม่น้อยกว่า ๒๐ อาคารเช่นเดียวกัน ถ้าจะประมาณค่าก่อสร้างก็คงไม่ต่ำกว่าอาคารละ ๓๐๐ ล้านบาท
แต่คงให้เห็นความสำคัญในทางการค้าของประชาชนที่นั่นได้เป็นอย่างดี

โดยเฉพาะทางฝั่งฮ่องกงนั้น พอข้ามเรือที่ท่าลาร์เฟอริ ก็พบตึกสร้างใหม่กำลังอยู่ในระหว่าง
ก่อสร้างในบริเวณ ๓ บล็อกถนน เป็นอาคาร ๒ หลัง เพื่อใช้เป็นที่ทำการเทศบาล และเป็นหอประชุม
ตัวอาคารที่เป็นที่ทำการนั้น เป็นตึกรูปร่างแบบกล่องไม้ขีดไฟ สูงประมาณ ๑๒ ชั้น ลักษณะของตึก
คล้ายที่ทำการเดชาธิการของสหประชาชาติที่นิวยอร์ก ส่วนตึกที่ใช้เป็นหอประชุมนี้ สูงประมาณ ๕-๖

ชั้น ลักษณะคล้ายที่ประชุมของสหประชาชาติเช่นเดียวกัน นับว่าการก่อสร้างอาคารที่ทำการของฝ่ายบริหารส่วนท้องถิ่นที่ฮ่องกง ก็ก้าวหน้าไม่แพ้อาคารพาณิชย์ของเอกชน

ในบริเวณใกล้เคียง ๆ กันนี้มีอาคารตึกที่สร้างเสร็จแล้ว ๓ แห่ง สูงประมาณ ๓-๔ ชั้น ใช้เป็นที่ตั้งสำนักงานที่สำหรับเก็บรถยนต์ของนักธุรกิจที่จำเป็นต้องมาทำงานตอนเช้าในย่านการค้า ใกล้เคียง ๆ กันนั้นเห็นคนงานกำลังคอกเข็มเพื่อตอกรากตึกขนาดใหญ่อีก ๓ แห่ง เป็นตึกที่มีขนาดกว้างยาวประมาณด้านละ ๓๐๐ เมตรเศษ คุณลักษณะของเข็มที่คอกแล้วก็พอจะคาดคะเนได้ว่า น่าจะเป็นตึกสูงไม่ต่ำกว่า ๓๐ ชั้น ทราบว่าจะใช้เป็นโรงแรมใหม่ เรียกว่า โรงแรมฮ่องกง กำหนดว่าจะแล้วเสร็จภายใน ๓ ปีข้างหน้า

ตามหน้าผาสูงชันไปตามไหล่เขา มีตึกใหม่ ๆ เกิดขึ้นหลายสิบหลัง แต่ละหลังออกแบบโดยสถาปัตยกรรมอันประณีต อย่างงดงาม แต่ละตึกสูงขนาด ๓๐-๓๕ ชั้น โดยมากใช้เป็นที่อยู่อาศัยที่เรียกว่า แฟลท หรือ อพาร์ทเมนต์ ของนักธุรกิจชั้นดี เขากันอยู่ครบครัวละ ๓ ยูนิต คือมีห้องประมาณ ๓-๔ ห้อง ยกตัวอย่างแฟลทที่ผู้ต้อนรับเราอาศัยอยู่นั้น มีห้องทั้งหมดประมาณ ๕ ห้อง เสียค่าเช่าประมาณเดือนละ ๒,๐๐๐ เหรียญฮ่องกง เท่ากับเงินไทยประมาณ ๗,๐๐๐ บาทเศษ นับว่าปัญหาในเรื่องที่อยู่อาศัยยังเป็นปัญหาสำคัญต่อไปอีกนาน

ทางฝั่งเกาะหลุน ในบริเวณชานเมืองใกล้กับภูเขา จะเห็นอาคารสำหรับคนจนเป็นตึกสูงประมาณ ๓๐ ชั้น เกิดขึ้นใหม่หลายสิบตึก แต่ละตึกเป็นที่อยู่อาศัยของคนประมาณ ๓๐๐ ครอบครัวยกแต่จะครอบครัวรวมกันอยู่เพียงห้องเดียว มีครัว ห้องน้ำ ต่างหาก ทราบว่าค่าเช่าประมาณเดือนละ ๖๐ บาท เมื่อดำเนินถึงจำนวนคนในครอบครัวหนึ่ง ๆ ของชาวจีนในฮ่องกง ซึ่งมีรายเฉลี่ยประมาณ ๖ คนเป็นอย่างน้อยนั้นแล้ว เป็นที่น่าเห็นใจในความลำบากที่จำต้องอยู่กันอย่างเบียดเสียดเยียดยัดในห้องแคบๆ เพียงห้องเดียว แต่ก็ยังดีกว่าจะมีชีวิตอยู่ในกระท่อมเล็ก ๆ ตามไหล่เขาไกล ๆ ออกไป อันเป็นบริเวณของผู้อพยพใหม่ ที่หนีมาจากแผ่นดินใหญ่

ปัญหาเรื่องที่ดินและน้ำ ปัญหาเรื่องการจัดที่ดินและที่อยู่อาศัยให้กับประชาชนนั้น เป็นปัญหาที่สำคัญที่สุดของรัฐบาลฮ่องกง เพราะเหตุว่าจำนวนประชากรได้เพิ่มขึ้นอย่างรวดเร็วยิ่งกว่าที่คาดหมายไว้ดังจะเห็นได้ว่าเมื่อไม่กี่ปีมาแล้ว ฮ่องกงมีประชากรเพียง ๓ ล้าน ๘ แสนคน ช่วงเวลาเพียงไม่ถึง ๔-๕ ปี จำนวนประชากรได้เพิ่มขึ้นเป็น ๓ ล้านคน เพราะต่างพยายามหนีออกจากแผ่นดินใหญ่อย่างสุดฝีมือ คนใดถูกจับได้ก็ตายไป ที่หนีรอดมาได้ก็ชวนช่วยหาอาชีพตั้งหลักแหล่งอยู่ที่ฮ่องกงและเกาะหลุน วิชาจะ

หนีออกมาหนี เท่าที่ทราบกันมักจะเด็ดดอกออกมาโดยเร็วเด็ก หนีออกในยามวิกาล ฉะนั้นเมื่อจำนวน
 ผู้อพยพหนีภัยเพิ่มขึ้นถึง ๓ ล้านคน ภายในระยะเวลาไม่ถึง ๕ ปี เช่นนี้ รัฐบาลฮ่องกงจึงต้องรับภาระ
 อย่างหนักในเรื่องจัดหาที่ดินและที่อยู่อาศัยให้ทันที่ทั้งที่ รัฐบาล เทศบาล ตลอดจนองค์การกุศล
 และสมาคมชาวจีนทุกประเภท ช่วยกันส่งเสริมให้ผู้ลี้ภัยเหล่านี้ เริ่มแรกด้วยการจัดหาอาหารให้ แจก
 เสื้อผ้าเครื่องนุ่งห่ม ฉีดยาป้องกันโรคและรักษาโรค หาอาชีพให้ในทางที่สมควร และจัดหาที่อยู่ให้
 ตามลำดับผู้มาก่อนหลัง

ปัญหาที่สำคัญที่สุดคือหาน้ำบริโภค เมื่อ ๒ ปีที่แล้ว ในฤดูแล้งขาดแคลนน้ำบริโภคมาก ตาม
 โรงแรมเปิดน้ำให้เพียงบางเวลา เช่น ตอนเช้า ๓ ชั่วโมง กลางวัน ๓ ชั่วโมง เย็นประมาณ ๒-๓
 ชั่วโมง เป็นต้น และพร้อมกันนั้นรัฐบาลฮ่องกงก็ได้เร่งรีบขึ้นเขื่อนตามหุบเขาต่าง ๆ เพื่อเก็บกักน้ำไว้
 ใช้ตลอดปี ได้ทำการสำรวจแหล่งเก็บน้ำทั่วเกาะฮ่องกง และเกาะหลุน แล้วรีบปิดเขื่อนคอนกรีต จน
 ไม่มีที่จะปิด ครั้นมาฮ่องกงเที่ยวได้ทราบว่ามีสิ่งที่ดีแปลกไปกว่าเดิม คือ ได้มีการเก็บกักน้ำในเกาะ
 ใหญ่ คือเกาะลันเตา เพิ่มขึ้นอีก ๑ แห่ง แล้วต่อท่อนำออกใต้ทะเล มาโผล่ที่หน้าเกาะฮ่องกง ถ้าเลี้ยง
 น้ำนั้นมาทำประปาใช้ในฮ่องกง นับว่าพอมาน้ำใช้บ้าง แต่ไม่ถึงกับฟุ่มเฟือย แต่ทางเกาะหลุนนั้นประดับ
 ปัญหาเรื่องน้ำยิ่งกว่าฮ่องกง เพราะเหตุว่าเกาะหลุนเป็นปลายแหลมของแผ่นดินใหญ่ ห่างจากชายทะเลเข้า
 ไปเพียง ๓๐ ไมล์ ก็ถึงเขตแดนคอมมิวนิสต์ บางตอนก็มีแม่น้ำเล็ก ๆ กั้นเขต เช่น แม่น้ำซาหยุน
 เป็นต้น แต่บางตอนนั้น มีภูเขาเป็นแดนธรรมชาติ จะหาที่เก็บน้ำหรือแหล่งน้ำจืด เพื่อกักน้ำไว้ให้
 เพียงพอก็หาไม่ได้ตามที่คิด รัฐบาลอังกฤษจึงแก้ปัญหาใหม่ ด้วยการเจรจากับจีนแดง ขอสูบน้ำใน
 แหล่งเก็บน้ำใกล้แม่น้ำซาหยุน ซึ่งกว้างประมาณขนาดคลองบางกอกน้อย แล้วสูบน้ำส่งมาตามท่อขนาด ๔
 ฟุต เป็นระยะทางไกลประมาณ ๓๐ ไมล์ แล้วขอซื้อน้ำที่สูบน้ำ โดยยอมเสียค่าทำให้จีนแดงประมาณ
 ปีละ ๓ ล้านบาทเศษ การต่อท่อทำกันทั้งกลางวันกลางคืน เป็นเวลาร่วม ๔ เดือนจึงแล้วเสร็จ นับว่า
 แก้ปัญหาเรื่องน้ำได้อย่างศักดิ์สิทธิ์น้ำเต็มได้ แสดงให้เห็นสมรรถภาพและการปฏิบัติหน้าที่ของนัก
 ปกครองชั้นเยี่ยม ซึ่งควรจะเป็นแบบอย่างที่ดีของพวกเราประการหนึ่ง

ชีวิตกลางคืนที่ฮ่องกง ผู้นำชมบ้านเมืองได้ชวนนัดพบพวกเราที่ท่าข้ามเรือของบริษัทสตาร์เฟอร์ ทางฝั่ง
 ฮ่องกง เมื่อเวลาประมาณ ๒ ทุ่ม ซึ่งเทียบได้กับเวลากรุงเทพฯ ราว ๖ โมงเย็น คือเพิ่งจะเริ่มจุด
 ไฟฟ้าตามถนนและอาคารบ้านเรือน ข้อสังเกตในเรื่อง "เวลา" นี้เป็นเรื่องที่น่าสนใจ ทางกรฮ่องกงได้
 ออกประกาศให้เปลี่ยนเวลาทุก ๆ ฤดูกลาง เช่น ในฤดูร้อนหรือต้นฤดูฝน ตามธรรมชาติจะเห็นได้ว่ามี
 กลางวันมากกลางคืนน้อย ทางกรจะประกาศให้ประชาชนใช้เวลาใหม่ คือให้หมุนนาฬิกาเร็วกว่าปกติ

ชั้นอีก ๓ ชั่วโมง ฉะนั้นเวลา ๒ ทุ่มจึงเทียบได้กับเวลา ๖ โมงเย็นเศษๆ ผิดกับในบ้านเมืองเราที่ไม่เคยมีการเปลี่ยนแปลงเวลาตามฤดูกาล ฉะนั้นจึงเห็นได้ว่า ๓ ทุ่ม ในฤดูแดงของบ้านเรายังไม่มีมืด ตรงกันข้ามในฤดูหนาว ๖ โมงเย็นก็ซักจะมีมืดมากเสียแล้ว

คนจีนชอบมีชีวิตอยู่ด้วยความดำราญ รู้จักใช้เงินหาความสุขในการกินดื่มอยู่ดี ตามควรแก่อัตภาพ ฉะนั้นในขณะที่การค้ายังอยู่ในสถานการณ์ที่พอไปได้เช่นนั้น ชีวิตกลางคืนจึงยังคงสนุกสนานเต็มไปด้วยแสงไฟสว่างไสว มีชีวิตชีวาเป็นอันมาก ตามถนนสายสำคัญๆ ในเกาหลุน เช่น ถนนหน้ทเทิน และถนนสายสำคัญๆ ในฮ่องกง เช่น ถนนก๊วนด์และเคส์เวอร์ เป็นต้น นั้น เต็มไปด้วยแสงไฟฟ้าทั่วทุกร้านค้า มีโรงแรมหรูฟ ในที่คลับ คาบาเร่ ร้านน้ำชา ตลอดจนร้านขายอาหาร ติดต่อกันไปไม่ขาดระยะ

อาหารที่ฮ่องกงยังจำแนกออกเป็นอาหารจีนประเภท เชียงไฮ้ กวางตุ้ง แต่จิ๋ว และปักกิ่ง เป็นต้น แล้วแต่ว่าใครจะชอบรสอาหารชนิดใดหรือเป็นคนที่อพยพมาจากมณฑลใด โดยปกติประชาชนส่วนใหญ่ของฮ่องกงเป็นชาวกวางตุ้ง จึงนิยมอาหารกวางตุ้ง ยิ่งกว่าประเภทอื่น และรสนิยมของคนไทยในกรุงเทพฯ ส่วนมากก็นิยมอาหารของจีนกวางตุ้งอยู่แล้ว จึงไม่รู้รู้สึกผิดแปลกในเรื่องรสอาหารเท่าใดนัก

ปรกติเครื่องคิมต่าง ๆ นั้น ส่วนใหญ่นิยมเบียร์ ที่มีโรงถนบเบียร์ชานมิเกด อยู่ทางฝั่งเกาหลุน และเมื่อเร็ว ๆ นี้เอง มีการตั้งออกมาขายถึงกรุงเทพฯ รสชาติพอสมควร และราคาไม่แพง บางคนนิยมดื่มบรันคิมส์มเซเวนอัพ ดูจะแปลก ๆ กว่าในเมืองไทยไปบ้าง

ชาวต่างประเทศที่ไปเที่ยวฮ่องกง นิยมไปกินอาหารที่ อาเบอดัน หรือฮ่องกงน้อย อันเป็นเมืองเก่าแก่อยู่นบนเกาะฮ่องกงฟากตะวันออก ระยะทางประมาณ ๒๐ นาทีโดยรถยนต์จากท่าเรือสตาร์เฟอร์รี่ เมืองนี้มีชื่อเสียงในทางมีเรือภัตตาคาร ขนาดใหญ่รวม ๒ ลำ จอดอยู่ในอ่าวโก๊ต ๆ ฝั่งลำหนึ่งเป็นของบริษัทไคบัก อีกลำหนึ่งเป็นของบริษัท ซี แพตส์ หรือวิมานในทะเล กิจการของทั้งสองบริษัทนี้ รุ่งเรืองมาก มีลูกค้าไปอุดหนุนเต็มๆ ตลอดเวลา ทั้งกลางวันและกลางคืน จนต้องต่อเรือเพิ่มชั้นอีกบริษัทละ ๓ ลำ การจัดภัตตาคารแบบนี้ได้กลายมาเป็นความคิดที่พวกเราคนหนึ่งนำมาสร้างไว้ในสวนลุมพินี จากชายฝั่งไปจนถึงเรือที่จอดอยู่ในอ่าวห่างจากกันประมาณ ๒๐๐ เมตร แต่ละบริษัทมีท่าเรือของตนโดยเฉพาะ มีเรือยนต์และเรือโตรับส่งลูกค้าโดยไม่คิดค่าบริการ ช่าง ๆ เรือภัตตาคารซึ่งเป็นเรือขนาดใหญ่สองชั้นนั้น มีเรือครัวชั้นเดียวเล็ก ๆ เทียบอยู่ข้าง ๆ ๓ ลำ และมีเรือขนาดเล็กดำหรับซังปลาและกุ้งเป็น ๆ เพื่อให้แขกเลือกสั่งอาหารได้ตามใจชอบอีก ๓ ลำ ตั้งเกตุคู่ลูกค้าที่มาอุดหนุนแล้ว รู้สึกว่าจะเป็นชาวอเมริกันหรือนักท่องเที่ยวเลยเกือบครึ่ง

อาหารจีนประเภทอื่น ๆ นั้น ชายกันคามร้านอาหารบนบก ที่เป็นร้านชนิดที่น้อยนั้น ตกแต่งไว้อย่างสะอาดและสวยงาม มีเครื่องทำความเย็น อาหารอร่อย บางร้านก็ชายกันอยู่ในที่คลับ ซึ่งจะบริการลูกค้าทั้งในเรื่องอาหารและดนตรีพร้อม ๆ กัน

ในที่คลับในฮ่องกงมีกับกรุงเทพฯ ตรงที่ว่า ในกรุงเทพฯ นั้น ส่วนใหญ่มีอาหารเพียงเล็กน้อย แต่อุดมไปด้วยแกงส้ม, เหต๋า, ผู้หญิงสำหรับเดินรำ และมีดนตรีพร้อมเสิร์ฟ บางในที่คลับยังมีการแสดงฟลอริโออีกด้วย แต่ในฮ่องกง ในที่คลับหมายถึงว่าร้านอาหารแบบเดียวกับ ปรีนเซดส์กาเดิน มีดนตรีซึ่งโดยมากเป็นวงดนตรีของชาวฟิลิปปินส์ และมีฟลอริโอเล็กน้อย แต่ไม่มีการเดินรำ และไม่มีฟาร์ทเนอร์ไวรับรอง ตรงกันข้ามที่เรียกว่า คาบาเร่ ของฮ่องกงนั้น มีการขายน้ำชา เมดัดแดงโมหรือขนมหวาน ๆ พร้อมกับมีดนตรีและเดินรำด้วย โดยไม่มีฟลอริโอ ค่าเดินรำหรือค่านั่งคุยคิดเป็นรายชั่วโมง แต่คำว่าชั่วโมงของฮ่องกงในสถานที่เช่นนี้ คิดให้ ๑๕ นาที เท่ากับ ๓ ชั่วโมง ถูกค่าจะเสียเงินประมาณ ๒๐ บาท คือ ๑๕ นาที ฉะนั้นถ้าจะคุยหรือเดินรำ ๓ ชั่วโมงจริง ๆ จะต้องจ่ายเงินประมาณ ๘๐ บาท ซึ่งมากกว่าในเมืองไทย พวกร้านน้ำชาที่เรียกว่าทรัม มีสภาพเช่นเดียวกับคาบาเร่ ตกแต่งไว้อย่างงามและสะอาดเหมือนในที่คลับ แต่มีชายเพียงน้ำชาและขนม กับให้เดินรำได้ มีสถานที่ดี ๆ อย่างหนึ่งหลายสิบแห่งทั้งสองฝั่ง สัมกับเป็นเมืองท่องเที่ยวที่มีอุตสาหกรรมสำคัญ คืออุตสาหกรรมท่องเที่ยว นักท่องเที่ยวนำเงินตราต่างประเทศไปทิ้งไว้ที่ฮ่องกงในปีหนึ่ง ๆ หลายพันล้านเหรียญ เป็นเหตุให้การค้าชายและความเจริญในอาชีพท่องเที่ยวรุ่งเรืองอย่างถึงขนาด บางถนนเช่นถนนแนตเท็นนั้น มีโรงแรมห้าสิบเกือบทุกชนิด รวมทั้งโรงโรง ผู้คนเดินไปมาซึกไขว่มากกว่าเขาวราชดักเท่าตัว แสงไฟโฆษณาตลอดจนไฟฟ้าตกแต่งหน้าร้านสว่างไสวยิ่งกว่าเขาวราชดัก ๕-๕ เท่า รถส่วนตัวตลอดจนรถประจำทางวิ่งไปมาปรุติปร่าดอย่างรวดเร็วไม่ขาดระยะ คด้าย ๆ ในใจกลางกรุงโตเกียว แถวถนนกินซ่า

เมื่อก้าวถึงรถประจำทางแล้ว น่าจะเดาถึงข้อสังเกตในเรื่องนี้ไว้สักเล็กน้อย คือ รถยนต์ประจำทางบางสาย ทั้งในเขตเกาะฮกุนและฮ่องกง เฉพาะที่เป็นสายสำคัญ มีเดินทับสายอยู่หลายบริษัท บางสายเป็นรถยนต์ชนิดเดียวแบบเมืองไทย ใช้เครื่องดีเซลเกือบทั้งสิ้น บางสายเป็นรถยนต์ ๒ ชั้น แบบที่ใช้กันในกรุงลอนดอน โดยเฉพาะทางฝั่งฮ่องกงนั้น ยังมีรถราง ๒ ชั้น อีกด้วย

อาชีพเรือจ้างในอ่าวฮ่องกง การนำท่องเที่ยวในฮ่องกงโดยปกติดำเนินการโดยสมาคมส่งเสริมอุตสาหกรรมท่องเที่ยว ได้แก่การนำเที่ยวทั้งทางบกและทางเรือ สำหรับทางบกมีบริการนำเที่ยวด้วยรถบัส และรถแท็กซี่ การเที่ยวด้วยรถบัสถูกหน้อย เพราะรวมกันไปเป็นจำนวนนับสิบคน มีผู้นำเที่ยวเพียงคนเดียว

เสียค่าใช้จ่ายไม่มากนัก แต่การนำเที่ยวแบบรถเก๋งนั้น เรียกว่าเที่ยวเป็นหมู่คณะหรือกรุ๊ป คณะละ ๓-๕ คน ค่าโดยสารจึงแพงหน่อย ประมาณคนละ ๓๐ เหรียญ ไม่รวมทั้งค่าที่ป ที่เทียบกับเงินไทย ประมาณ ๓๓๐ บาท ทั้งนี้วันแต่เป็นงานอุตสาหกรรมที่เป็นดำเป็นดิน นอกจากการนำเที่ยวทางบกแล้ว ยังมีบริการนำเที่ยวทางเรือ ไปตามเกาะต่าง ๆ รายรอบฮ่องกงและเกาะหลุนอีกด้วย ซึ่งต้องเสียค่าใช้จ่ายเท่า ๆ กับทางบกเหมือนกัน บางบริษัทจัดเรือใหญ่มาเที่ยวถึงมาเก๊าซึ่งต้องค้างคืนไปในเรือ ดูตามคำโฆษณาว่ามีดนตรี เต้นรำและเหล้ายา ฯลฯ พร้อม แต่คณะเราไม่สมัครใจจะไปไกลขนาดนั้น

การนำเที่ยวโดยบริษัทหรือโรงแรมที่วานี้ ผิดกับการรับจ้างของพวกเรือจ้างริมอ่าวตอนใกล้ ๆ ฝั่ง เรือจ้างที่วานี้มีลักษณะเป็นเรือโต ก่อนข้างกลมม้อม ๆ ตั้งเก้าอี้สำหรับผู้โดยสารนั่งได้ประมาณ ๔-๕ คน บางลำใช้เสื้อน้ำมันหรือเสื้อทอ มีพนักและมีหมอนให้พิงกับมีบริการอื่น ๆ ตามสมควร เช่น วิทยุทรานซิสเตอร์ เบ็ดรับฟังตามความต้องการของผู้โดยสาร มีไฟฟ้าดวงเล็ก ๆ ใช้แบคเตอร์ี ประดับ และบางลำก็มีไฟฟ้าสีสวย ๆ พาดสายโค้งไปตามบริเวณคอนหน้าแพรวพราวไปหมด เกือบทุกลำมีเด็กกรรเชียงหัว โดยมากเป็นลูกหลานของผู้แจวท้ายเกือบทั้งสิ้น คนท้ายเรือเกือบทุกลำเป็นผู้หญิง เรือรับจ้างเหล่านี้จอดรับอยู่ตามท่าทางฝั่งฮ่องกง และแถวฉวนเฉียนอยู่ในบริเวณห่างจากฝั่งไม่เกิน ๒๐๐ เมตร อันเป็นที่หลบคลื่นลมได้ดี ยิ่งกว่านั้นยังมีเรือยอร์ชและเรือยนต์ขนาดใหญ่ของพ่อค้าจอดเป็นแนวดูดอกกันเป็นพืด นับว่าเป็นแนวกันคลื่นที่ตึกแถวหนึ่ง ราคาค่าจ้างเรือโตเช่นนี้ คิดชั่วโมงละ ๒ เหรียญ หรือเท่ากับ ๗ บาทเศษ ในขณะที่ค่อย ๆ ไล่ไป จะมีเรือโตขายผลไม้ทุกชนิด จุดไฟสว่าง นับตั้งแต่แอบเปิด ด่าดี อุ่น ตลอดจนจนถึงต้นจี่ ซึ่งเป็นผลไม้สดราคาถูกลง ๆ เรือโตบางลำที่เดินไปมาขายของ ให้แก่พวกที่ลงเรือเที่ยววัน ก็มีอาหารชนิดอื่นขายด้วย เช่น ไฉ้ก ก๋วยเตี๋ยว เรือจ้างแบบนี้จะหากินอยู่จนราวเวลา ๕-๖ โมง ก็จอดนอนโดยจอดติดต่อกันเป็นแพ แถว ๆ ริมฝั่งนั่นเอง เป็นอันว่าใช้เรือดำเดี่ยวกันนี้ เป็นที่กินที่นอนพร้อมเสร็จ ได้ที่ทราบว่ามีผู้นิยมเที่ยวเรือแจวอย่างนี้เป็นอันมาก เพราะเป็นการพักผ่อนที่ให้ความสงบ และความสนุกสนานเกินคำ เวลาอยู่ในเรือมองไปดูทางฝั่งฮ่องกงจะเห็นแต่อาคารตึกสูงตั้งแต่ ๓๐ ชั้นขึ้นไป จุดไฟสว่างไสวตลอดคืนกันขึ้นไปบนไหล่เขา มองไปทางฝั่งเกาะหลุน ซึ่งห่างออกไปเพียง ๓ ไมล์ ก็เห็นแต่แสงไฟฟ้าตามถนนหนทางตามชายน้ำและอาคารบ้านเรือนสว่างไสวทั่วกันไปหมด เรือยนต์ข้ามฟากและเรือทุกชนิดเดินผ่านไปมาตามช่องแคบไม้ชาดระยะ มีเรือบรรทุกสินค้าขนาดกว่าหมื่นตันขึ้นไป ทอดลมจอดอยู่กลางช่องแคบบ้าง หรือตามท่าเรือบ้าง แต่จะดูจุดไฟสว่างไสวดี นับว่าเป็นทัศนียภาพที่น่าดูอีกจุดหนึ่ง ไม่แพ้ทัศนียภาพของช่องแคบที่มองเห็นจากยอดเขาเตี้ย ๆ บนเกาะฮ่องกง

รถชนเขา รถไฟฟ้าชนเขายังคงใช้รถเก่าเหมือนเช่นเคย สองฟากทางรถที่ชนเขา ถึงให้เห็นมีตึกรามใหม่ ๆ เกิดขึ้นอีกมากในระยะ ๒ ปีที่แล้วมา มีคนโดยสารชนเขาเพื่อเที่ยวเตร่บ้าง หรือพวกที่มบ้านอยู่บนภูเขาเดินทางลงมาซื้อของข้างล่างบ้าง ไม่ขาดระยะ ที่น่าสังเกตอีกประการหนึ่งก็คือ รู้สึกว่าคนขายตัวรถชนเขาน่าจะมีความสามารถเป็นพิเศษ ในการที่เดินขายตัวได้ตลอดเวลาที่รถกำลังชนเขา ซึ่งฝูงชนจนมีระดับเกือบจะชนไม่ต่ำกว่า ๓๐ องศา ในขณะที่รถกำลังชนเขา คนขายตัวจะยืนโยกตัวเอนไปข้างหน้า จนกระทั่งศีรษะอยู่ห่างจากพื้นตัวรถไม่มากนัก ทั้งนี้เพื่อให้จุดศูนย์กลางของตัวเองได้ฉากกับพื้นดิน เขาเดินไปเดินมาได้อย่างสบายเหมือนกับที่เราเดินอยู่ในที่ราบ ฉะนั้นในตอนกลาง ซึ่งรถพุ่งหัวลงเกือบจะเป็นระดับตั้ง เขาก็เดินโยกตัวไปข้างหลังจนกระทั่งเกือบจะจุดพื้นเช่นเดียวกันอีก ในขณะที่เดียวกันก็ปฏิบัติหน้าที่ได้อย่างคล่องแคล่ว

สูงขึ้นไปบนยอดเขานั้น อากาศดีมากกว่าทางพื้นดิน ฉะนั้นเมื่อรถชนเขาอย่างรวดเร็ว ทำให้ตัวเราเปลี่ยนระดับสูงขึ้นจนเร็วเกินควร จะทำให้เกิดหูดเหมือนชนเครื่องบิน ในเวลาที่อากาศแจ่มใส มองลงไปข้างล่างจะเห็นทัศนียภาพริมอ่าวช้อย่งงดงามมาก มองดูตึกขนาด ๓๐ ชั้น ๒๐ ชั้น อยู่ในระดับต่ำเหมือนยอดไม้เตี้ย ๆ ริมฝั่งเกาะคดโค้งเว้าแหว่ง มีถนนเรียบชายเกาะเห็นได้ชัด ฉะนั้นอาคารที่ปลูกไว้ตามแนวถนนเหล่านี้ จึงคดโค้งไปตามรูปถนน ทำให้หน้าตาสวยงาม ตึกรามทางฟากเกาะหลุนก็เห็นได้เช่นเดียวกัน

ในบางครั้งขณะที่ท้องฟ้ามีตมุกขมัวเพราะฝนตกหนัก จะมีเมฆหมอกคลุมตลอดระยะทางรถไฟที่ชนเขา บางที่ห่างออกไปเพียง ๑๐ เมตร ก็มองไม่เห็นภาพข้างหน้าและจะรู้สึกเย็นฉิวปกติ และขมุกขมัวน่ากลัวเหมือนไปหลงอยู่ในหมอก มองลงไปข้างล่างจะแฉไม่เห็นอะไรเลย นอกจากหมอก ในบริเวณสถานีรถไฟบนยอดเขานั้นเต็มไปด้วยละอองน้ำ มีตมิดไปเพราะหมอกปกคลุมอย่างหนาแน่น แต่ที่น่าปลาดตึงมีถนนขึ้นไปเต็มทุก ๆ เที้ยวรถ มีโรงขายน้ำชา ซึ่งเรียกว่า ที่เฮ่าตี้ เป็นอาคารตึกชั้นเดียว กว้างยาวประมาณด้านละ ๑๕ เมตร เข้าไปข้างในจะรู้สึกอบอุ่น ในอาคารนี้มีอาหารขายเกือบทุกชนิด แต่โดยมากเป็นอาหารเบา ประเภทเครื่องคั้นน้ำอัดลมบ้าง ได้กรอกเยอรมัน และฮ็อตดอกบ้าง นอกจากนี้ยังมีจำพวกน้ำชากาแฟเป็นประจำ ทั้งภายในและภายนอกอาคารตกแต่งด้วยกระถางไม้ดอก ตามมุมห้องจะเห็นหนุ่มสาวนั่งคุยกันอยู่ตามโต๊ะเล็ก ๆ ห่างจากคนอื่น ด้วยภาษาที่ไม่ต้องการจะให้ใครได้ยิน บรรยากาศโดยรวมคล้าย ๆ กับในยุโรปหรืออเมริกา

ร้านขายของที่ระลึกและห้างสรรพสินค้า ทั้งทั้งสองฟาก คือทั้งช้อย่งกงและเกาะหลุน เต็มไปด้วยร้านขายของที่ระลึกสำหรับนักท่องเที่ยว น้ำหอมถูก ๆ และเครื่องสำอางค์ทุกชนิดมีอยู่มากมาย ของ

ประดับของสัตว์ เช่น เพชรเทียม หยกดีเยี่ยมทำเป็นรูปเข็มกลัด แหวน สายสร้อย ดอกเกี้ยวสำหรับ
ห้อยคอ เหล่านี้มีอยู่มากมาย ชาวจีนนิยมหยก ราคาแหวนหยกแต่ละวงแพงมาก บางร้านบีบราคาไว้
ถึงห้าพันเหรียญฮ่องกง เท่ากับเงินไทยประมาณ ๔-๕ พันบาท ใช้มุกซึ่งทำจากฮ่องกงเอง และที่ตั้ง
มาจากญี่ปุ่น มีมากมายนับวันไม่ถ้วน แม้แต่จะมีราคาซื้อขายนอกวาทะหยกบ้างก็ตาม ก็ยังอยู่ในระดับ
แพงถึงขนาด

ในร้านสรรพสินค้าต่าง ๆ มีเครื่องอุปโภคขายเกือบทุกชนิด ร้านชั้นดีหน่อยราคาของจะแพง
เป็นพิเศษ โดยมากมักจะเป็นร้านชนิด ๒-๓ คูหา ในปัจจุบันนิยมขายกันตามชั้นล่างของอาคารขนาดใหญ่
ใหม่ที่สร้างใหม่ ๆ เช่น อาคารตึกโรงแรมขนาดใหญ่ ๓๐-๔๐ ชั้นนั้น มักจะทำทางเดินรอบตึกชั้น ๓
หรือชั้นพาร์คิน ต้องข้างทางเดินแบ่งเป็นห้องเด็ก ๆ ตกแต่งอย่างสวยงาม ดูประหนึ่งจะมุ่งขายให้นักท่องเที่ยว
ต่างชาตต่างประเทศที่กระเป๋านัก ๆ และมาพักอยู่ในโรงแรมนั้น ๆ มากกว่าคนประเภทอื่น ๆ

ร้านสรรพสินค้าขนาดกลาง ราคาค่อนข้างย่อมเยาดีกว่าประเภทแรกเล็กน้อย ส่วนใหญ่ตั้ง
อยู่ทางฮ่องกง ชายเสื้อผ้าแพรพรรณสำหรับสัตว์ มีทั้งชนิดเป็นไม้หรือเป็นพื้ และชนิดเป็นชุดสำหรับ
ตัดกระโปรงแบบฮ่องกง ที่เรียกว่า ฉ่งซ่า หรือ กี่เพ้า บางร้านขายเสื้อเซท เนคไท เสื้อยืด และ
เสื้อผ้าทุกชนิดของผู้ชาย ราคาค่อนข้างถูกเพราะทำในฮ่องกง และไม่ต้องเสียภาษี

มีข้อสังเกตว่า ร้านสรรพสินค้าขนาดใหญ่ ชนิดที่เป็นอาคาร ๔-๕ ชั้น กว้างใหญ่ถึงบดก
คึก ดังที่นิยมกันในยุโรปและอเมริกันนั้น ในฮ่องกงมีไม่มากนัก เท่าที่เห็นด้วยสายตา ดูเหมือนจะมีไม่
เกิน ๓๐ แห่ง แต่ละแห่งจัดไว้ทันสมัยพอสมควร มีบรรดาเลื่อนไฟฟ้าที่เรียกว่า เอลลิเวเตอร์ อยู่บ้าง
สำหรับบางอาคาร และเมื่อเร็ว ๆ นี้ มีร้านสรรพสินค้าของญี่ปุ่นมาตั้งจำหน่ายเพิ่มชั้นอีกร้านหนึ่งชื่อ
ว่า ไคมารุ ตั้งอยู่ในอาคาร ๕ ชั้น แต่ขายของเฉพาะชั้น ๓ และชั้น ๒ ดูเหมือนชั้น ๓ จะเป็นที่เก็บ
สินค้าที่ยังมีได้นำออกขาย ร้านนี้มีขนาดเล็กกว่าร้านสรรพสินค้าในโตเกียวมาก และมีประเภทสินค้า
ตลอดจนปริมาณไม่มากนัก แต่ก็ยังนับว่าเป็นคู่แข่งชั้นสำคัญจากร้านค้าอื่น ๆ ในฮ่องกงอยู่เป็นอันมาก

อาคารที่สูงที่สุดในภาคตะวันออก การพิจารณาให้ความสะดวกสบายแก่นักท่องเที่ยว
ได้รับการส่งเสริมเป็นอย่างมาก และโดยเหตุที่โรงแรมต่าง ๆ ทั้งที่มีอยู่มากมายก็ยังไม่พอแก่ความ
ต้องการ จึงได้มีการสร้างโรงแรมใหม่ ๆ ขนาดใหญ่ขึ้นอีกหลายหลัง เช่น ที่กำลังสร้างอยู่ใกล้กับท่า
เรือสตาร์เฟอร์รี่ ทางฝั่งเกาะฮ่องกงนั้น อยู่ในระหว่างกำลังคอกเข็มคอนกรีตค้ำยันยาว คงจะอีกนานกว่าจะ
สร้างได้เสร็จ ทราบว่าจะเป็นอาคารสูงที่สุดในฮ่องกง หรืออาจจะสูงสุดในภาคตะวันออกด้วย คือ

สูงราว ๓๒ ชั้น เรียกว่าโรงแรมฮ่องกง คำนวณว่าจะใช้เงินค่าก่อสร้างทั้งสิ้น โดยไม่คิดค่าตกแต่งภายใน ประมาณ ๓๕ ล้านเหรียญ หรือเท่ากับ ๖๐ ล้านบาท ถ้าวรวมทั้งเครื่องใช้ต่าง ๆ ด้วยแล้ว ก็คงจะมีค่ากว่า ๓๐๐ ล้านบาท

ตลาดสดในฮ่องกง ฮ่องกงต้องอาศัยอาหารสดจากต่างประเทศมากมายเพื่อเลี้ยงประชาชน ๓ ล้านคน เช่น ตั้งวัวจากไทย และประเทศอื่น ๆ ตั้งไข่จากญี่ปุ่น ไทย และจีนแดง ตั้งสัตว์ปีกจำพวกเบ็ดไก่ จากสิงคโปร์ ญี่ปุ่น และไทย คงเหลือช่วยตัวเองได้เพียงประการเดียวคือการประมง

คณะของเราได้ไปดูตลาดสดของเทศบาลแห่งหนึ่งทางฝั่งฮ่องกง ตัวตลาดเป็นอาคารขนาดใหญ่ สร้างด้วยคอนกรีตแบบอาคารร้านค้า สูงประมาณ ๓ ชั้น กว้างยาวประมาณด้านละ ๘๐ เมตร มีลักษณะควรจะเป็นอาคารพาณิชย์แบบโรงแรมมากกว่าที่จะควรเป็นตลาด ได้แบ่งอาหารที่ขายออกเป็นประเภท ๆ คือชั้นที่ ๓ ขายเนื้อหมู และปลาทะเล ชั้นที่ ๒ ขายเนื้อวัวและเนื้อแพะ ชั้นที่ ๓ ขายผักและของสดอื่น ๆ บริเวณชั้นที่ ๓ ซึ่งขายเนื้อหมูและปลาทัน ทางด้านซ้ายแบ่งเป็นร้านเนื้อหมู มีทางเดินกลางยาว ๒ ข้าง ริมทางเดินแบ่งเป็นห้องเล็ก ๆ ข้างหน้าห้องเปิดโล่ง ไม่มีกระจกหรือสิ่งใด ๆ ปิดกั้น ผู้ขายนั่งกางเกงขาวหรือสั้น มีผักนเปื้อน ซึ่งน่าจะระบุไว้ในเทศบัญญัติให้จำต้องใช้ทุกคน ประมาณว่ามีร้านขายเนื้อหมูเรียงราย ไปตามลักษณะอาคารทั้งสองฟากทางเดินนั้น ไม่ต่ำกว่า ๓๐๐ ร้าน ทำนองเดียวกันทางซีกขวามือแบ่งออกเป็นร้านขายปลาทำเป็นห้อง ๆ เช่นเดียวกัน ก่อนข้างจะแยกเดอะเดอะ เพราะใช้ฉีดยาล้างปลาอยู่ตลอดเวลา บนชั้นที่ ๒ นั้นแบ่งเป็นร้านคานะเนื้อวัวและเนื้อแพะ จัดไว้เป็นห้อง ๆ ในลักษณะเดียวกัน เห็นเนื้อวัวแขวนอยู่เป็นขา ๆ ประมาณไม่ต่ำกว่า ๘๐-๑๐๐ ร้าน ส่วนเนื้อแพะนั้นเอาแขวนปนไว้กับหัวแพะ พอให้มองเห็นได้ว่าเป็นแพะจริง ๆ นี้ก็ไม่ออกว่าเหตุใดชาวฮ่องกง จึงนิยมเนื้อแพะมากกว่าในเมืองไทย ในวันหนึ่ง ๆ ชาวฮ่องกงคงจะขายของสดได้เป็นจำนวนล้าน ๆ บาท สรุปรวมความว่า ลักษณะของตลาดเป็นตลาดแบบเก่า แต่มีพิเศษยิ่งกว่าทางสิงคโปร์ บ้าง ตรงที่ว่าเป็นตลาดสูงถึง ๓-๔ ชั้น ผิดกับในประเทศที่มีที่ดินราคาไม่แพงนัก ซึ่งมักจะนิยมสร้างตลาดชนิดชั้นเดียวมากกว่าอื่น อย่างไรก็ตาม เป็นที่น่าสังเกตอีกว่า ชาวในระยะ ๒ ปี ที่ผ่านมานี้ ในฮ่องกงและเกาหลุน นิยมจัดตลาดประเภท สุปเปอร์ มาเกต มากขึ้นกว่าเดิมหลายเท่า ตลาดประเภทนี้สร้างแบบร้านขายของธรรมดา มีตู้เย็นตั้งเป็นแถว ๒-๓ แถว และตู้ใส่เนื้อสดนานาชนิด และแยกเป็นประเภท เช่น เนื้อสัน เนื้อปนมัน ตลอดจนเนื้อซึ่งมีลักษณะดีเลวอดัดหันตตามความนิยม จำพวกหมูและปลาก็เช่นเดียวกัน ผักต่าง ๆ แซ่เย็นไว้เหมือนพวกเนื้อสด มีแผนกเครื่องกระป๋องอยู่อีกส่วนหนึ่ง จำหน่ายอาหารกระป๋องเกือบทุกชนิด และมีรถเข็นที่จะซื้อสินค้าได้ตามความพอใจ วิธีจัด

ตลาดแบบนี้มีกันมากในยุโรปและอเมริกา ซึ่งในประเทศเหล่านี้จะหาตลาดสดแบบโบราณอย่างเช่น
ในประเทศไทย หรือในฮ่องกง ดังที่กล่าวข้างต้น เกือบหาไม่พบ นับว่าตลาดสดในประเทศเหล่านี้
ได้ให้ความมั่นใจในความสะอาดของอาหารสดได้ดียิ่ง ตลาดแบบนี้ คงจะหาได้ในเมืองไทย แถว ๆ
บางกระบี่

ร้านตัดเสื้อสากล ดูเหมือนจะเป็นที่ทราบกันโดยทั่วไปว่า ในฮ่องกงนี้ เสื้อผ้าราคาถูกกว่าในเมือง
ไทย ซึ่งเป็นความจริงอยู่มาก เพราะเหตุว่าไม่เสียภาษีและมีช่างตัดเสื้อฝีมือดีค่าแรงถูกมากกว่าใน
เมืองไทย ซึ่งคงจะเป็นผลเนื่องมาจากการแย่งกันกินแย่งกันอยู่ ทำให้เกิดการแข่งขันอย่างถึงขาด ช่างที่
หากินได้คงต้องจะต้องประกอบด้วยลักษณะหลายประการ เช่น ฝีมือดี ทำงานรวดเร็ว ค่าแรงถูก และ
บริการดี ช่างเหล่านี้ตัดเสื้อได้เสร็จภายใน ๒๔ ชั่วโมง เช่น อาจเรียกมาวัดตัว ณ ที่พักของเรา และ
ลองตัวในตอนค่ำ เย็นตอนเช้าวันรุ่งขึ้น และแล้วเสร็จในเย็นวันรุ่งขึ้นนั่นเอง แลบริการดีก็นำมาตั้ง
ให้ถึงห้องพักด้วย ไม่มีหน้าตาขี้ขี้ พูดจาสามท้าว ดังตัวเป็นนายห้างเหมือนร้านตัดเสื้อบางแห่งในเมือง
ไทย ที่เรียกว่าราคาถูกนั้น น่าคิดว่าถูกกว่าเมืองไทยเกือบเท่าตัว เช่นผ้าฝ้ายดี ตัดในเมืองไทยเป็น
เงิน ๘๐๐-๑,๒๐๐ บาท ตัดที่ฮ่องกงราว ๖๐๐-๗๐๐ บาท ผ้าขนสัตว์ชนิดบางก็แพงขึ้นอีกบ้างตามส่วน
ผ้าเหล่านี้ส่งจากแคนาดา อเมริกา ตลอดจนญี่ปุ่น และบางชนิดทำในฮ่องกงเอง

ชาวฮ่องกงนิยมแต่งชุดดำเกือบตลอดทุกฤดูอากาศ ซึ่งเป็นของแปลก ได้ถามได้ความว่า คน
ฮ่องกงถือว่าในเกาะฮ่องกงนี้ มีฤดูที่อากาศเย็นเกือบทั้งปี ยกเว้นหน้าร้อนเพียง ๓-๒ เดือนเท่านั้น ที่
ร้อนพอ ๆ กับเมืองไทย และที่แปลกก็คือใช้สีดำเกือบตลอดปี ตรงกันข้ามกับในยุโรปและอเมริกา ซึ่ง
นิยมใช้สีต่าง ๆ สำหรับชุดกลางวัน และสีแก่หรือดำสำหรับกลางคืนหรือในฤดูหนาว คนจีนที่เป็นชาย
ดูเหมือนจะพยายามแต่งสีากตักกันเกือบทั้งเมือง นอกจากกรรมกร ผู้หญิงก็นิยมกระโปรงแบบจีนคือก็เพ้า
ดอกสีดุดาด นอกจากสาวรุ่น ๆ มักนิยมกระโปรงแบบยุโรป และทูพีช คือเสื้อกระโปรงแยกจากกัน
เป็น ๒ ชิ้น ซึ่งในสายตาของพวกเรา รู้สึกว่าน่าดูยิ่งกว่าก็เพ้า เพราะกระโปรงแบบจีนผ้าข้างสูงมาก เวลา
นั่งไขว่ห้างเกือบจะเห็นกางเกงใน เป็นที่น่าหวาดเสียวแก่คนที่ผ่านไปมา

สนามบินใหม่ ที่สนามบินไคบัก กำลังปรับปรุงถึงขนาด มีการขายถนนหนทางในบริเวณ
ท่าอากาศยานเพิ่มขึ้นหลายสาย วางทางจราจรขึ้นใหม่ให้สะดวกสบายยิ่งขึ้น ตัวอาคารตั้งท่าอากาศยานนี้ อยู่
ในระหว่างก่อสร้าง ดูตามแบบแปลนรู้สึกว่าจะเป็นอาคารคล้าย ๆ กับท่าอากาศยานดอนเมือง คำานวนว่า
จะใช้เงินค่าสร้างประมาณ ๔๐ ล้านบาท โดยเฉพาะอย่างยิ่งทางวิ่งของเครื่องบินนั้น กว้างประมาณ

๒๐๐ เมตรเศษ ยาวถึง ๓ ไมล์ครึ่ง จึงไม่สามารถจะหาวิธีใดดีไปกว่าถมหินจนเป็นรูปถนนลงไปในทะเล เพราะเหตุว่าในช่องกมไม่มีที่วางเหล็กพอจะทำสนามบินได้เลย ทางการจึงได้ทะเลาะภูเขาตุงเล็ก ๆ คือ ภูเขาซุง ไปเสียประมาณครึ่งลูกเขา ระเบิดหินก้อนขนาดใหญ่ประมาณ ๓ ลูกบาศก์เมตร ขนขนรถบรรทุก นำมาทิ้งจนเป็นทางวิ่งลงไปในทะเลที่ตื้นน้อย ๆ และประดับสองข้างทางวิ่งด้วยหินก้อนเล็ก ๆ เหล็กแผ่นผ่า กว้างยาวประมาณแต่ละ ๓ เมตร หนาประมาณ ๔๐ เซ็นต์ วางเรียงระดับเป็นเส้นเหมือนเขื่อนเพื่อกัน คลื่นไปในตัว

งานโยธาสาธารณะ พิจารณางานก่อสร้างแต่ละชั้นของช่องกมแล้ว ทำให้เกิดความรู้สึก ขนประการหนึ่งว่า งานทุก ๆ ชั้นเป็นไปด้วยความยากลำบาก เป็นงานหนักที่ต้องใช้ความมานะพยายาม อย่างเห็นคเห็น้อย และต้องใช้สติปัญญาตลอดจนวิชาการทุ่มเทลงไปผิดกับเมืองอื่น ๆ ทั้งนี้เพราะเหตุว่า ธรรมชาติบังคับ คือ จำเป็นต้องสร้างเมืองลงไปบนเกาะหินเล็ก ๆ ซึ่งเกือบจะหาที่ราบไม่ได้ หรือ สร้างเมืองลงไปบนแหลมเกาะหิน ซึ่งเต็มไปด้วยภูเขาตุงเล็ก ๆ ซึ่งหาที่ราบได้ยากเช่นเดียวกัน ฉะนั้น จะตัดถนนแต่ละสาย หรือสร้างค้ำแต่ะหลัง ก็ต้องทะเลาะภูเขาหรือเนินหินลงด้วยความยากลำบาก จะขยายท่าเรือหรืออาคารในบริเวณริมฝั่งเพื่อกิจการใดก็ตาม ต้องใช้หินถมจนลงไปในทะเล ถนนที่ เชื่อมตำบลต่างๆ รอบแหลมเกาะหิน หรือถนนรอบเกาะช่องกม ตลอดจนทางแยกขนเขาหลายสิบสายนั้น ต้องใช้ระมัดระวังให้เป็นรูปถนนด้วยความยากลำบาก จะสร้างค้ำแต่ะหลังก็ต้องระมัดระวังไปในเนื้อหิน ใน บางบริเวณ เช่น บริเวณที่กำลังสร้างโรงแรมช่องกมสูง ๓๒ ชั้นนั้น พื้นดินก็แน่นอยู่แล้ว แต่ตามทาง คำนวณก็ยังไม่พอจะรับน้ำหนักได้ ต้องคอกเข็มคอนกรีตที่มีขนาดยาวไม่ต่ำกว่า ๔๐ เมตร ลงไปที่ตื้น น้อยๆ วันหนึ่งคงจะคอกไม่ได้ก็ค้ำ อาคารแต่ะหลังเป็นอาคารขนาดใหญ่ๆ แสดงว่าสร้างด้วยทุนของบริษัท หรือมหาเศรษฐี มีส่วนกว้างยาวไม่ต่ำกว่าด้านละ ๓๐-๔๐ เมตร และสูงไม่ต่ำกว่า ๑๐-๒๐ ชั้น กว่าจะเสร็จ ค้ำแต่ะหลังจะเปิดต้องเวลาไม่ต่ำกว่า ๓-๒ ปี และต้องคำนวณความแข็งแรงของเหล็กโครงสร้างค้ำอย่าง รอบคอบเป็นพิเศษ พิจารณาทุกสิ่งทุกอย่างที่เกี่ยวกับการพัฒนาบ้านเมืองแล้ว จะรู้สึกว่ายากลำบาก ยิ่งกว่าการพัฒนาบ้านเมืองในกรุงเทพฯ ๗ หลายเท่า แม้กระนั้นก็ดี ด้วยเหตุที่เป็นเมืองสำคัญในทางท่าเรือ อู่เรือและการอุตสาหกรรม และด้วยรัฐประศาสตร์นโยบายอย่างฉลาดสุขุมของอังกฤษ ก็ยังทำช่องกมซึ่งเป็น เกาะหินไม่มีค่า หรือเกาะหินซึ่งเป็นแหลมที่ไม่มีมีความสำคัญ ให้กลายเป็นบ้านเมืองใหญ่โตไม่แพ้นคร ใหญ่ ๆ ในยุโรป และอเมริกา ได้อย่างน่าสรรเสริญ ชัยชนะจะเป็นบทเรียนที่ดีของนักปกครอง และ ชาวไทยที่รักประเทศชาติทั้งหลายได้เป็นอย่างมาก.

พัฒนาการบ้านเมือง

จังหวัดของเรา กำลังทำอะไร ที่ไหน ?



ส่วนจังหวัด

- งานก่อสร้างอาคารพิพิธภัณฑสถานและห้องสมุดประชาชนประจำจังหวัด ได้เสร็จเรียบร้อยแล้ว ขณะกำลังอยู่ในระหว่างติดไฟฟ้า และตกแต่งภายใน รวมทั้งรวบรวมที่ตั้งของ
- กำลังร่วมกับเทศบาลเมืองนนทบุรี ในการคัดถนนซอยข้างโรงเรียนวัดเขมาภิรตาราม และไปทางหลังโรงเรียนและทะลุออกซอยบุรีรังษี เป็นถนนกว้างราว ๓๐ เมตร ยาวประมาณ ๓๐๐ เมตร
- กำลังร่วมกับอำเภอบางใหญ่ เพื่อจัดสร้างโรงเรียนวันครู ณ วัดเตาขงหิน ด้วยเงินงบประมาณของทางราชการ ๓๕๐,๐๐๐ บาท รวมกับเงินที่มีผู้อุทิศอีกประมาณ ๓๐,๐๐๐ บาท กำหนดจะเปิดซองประกวดราคา ภายในต้นเดือนกรกฎาคม ศกนี้
- ได้ร่วมกับเทศบาลเมืองนนทบุรี และอำเภอเมืองนนทบุรี ในการปรับปรุงตัวเมืองนนทบุรีตามโครงการ ในขณะนี้งานเสร็จไปแล้วประมาณ ๘๐ %
- กำลังร่วมกับเทศบาลเมืองนนทบุรี ในการปรับปรุงการเดินรถ
- กำลังร่วมกับเทศบาลเมืองบางบัวทอง ในการจัดตลาดสดใหม่

อำเภอเมืองนนทบุรี

- กำลังกรุยถนนสาย บางกรวย - เมือง - บางบัวทอง โดยดำเนินการขอที่ดินตามแนวถนนนี้ ร่วมกับอำเภอบางกรวย
- กำลังเร่งรัดงานบำรุงท้องที่ ตามตำบลต่าง ๆ เพื่อให้แล้วเสร็จตามโครงการ
- กำลังดำเนินการตามโครงการพัฒนาท้องที่ ที่บางกระสอบ
- กำลังสำรวจตรวจ ซอย ตลอดจนทางเดินเท้าที่อยู่ในแหล่งชุมชนภายในตัวเมืองนนทบุรี เพื่อวางโครงการขยายเป็นถนนรถยนต์ต่อไป

เทศบาลเมืองนนทบุรี

- การก่อสร้างอาคารพาณิชย์ของเทศบาล ๓๔ ห้อง ในบริเวณหน้าตลาดสด และอีก ๘ ห้อง ที่ข้างตลาดสดหลังเก่า ได้เสร็จเรียบร้อยแล้ว ด้วยการสร้างอาคารนี้ เทศบาลจะมีทรัพย์สินเพิ่มขึ้นประมาณ ๘๐๐,๐๐๐ บาทเศษ ต่อ

ไปเทศบาลจะได้ปรับปรุงอาคารพาณิชย์ของเทศบาลที่สร้างด้วยไม้ ให้เป็น
ตึกอิฐราว ๓๐๐ ห้อง

- ด่วนชำระหนี้ของเทศบาล ซึ่งได้สร้างขึ้นใหม่ที่ข้างตลาดหลังเก่า เสร็จ
เรียบร้อยและใช้การได้แล้ว
- ได้ทำการซ่อมแซมและลาดยางถนนซอยบุรีรังสรรค์ เสร็จเรียบร้อยแล้ว
ขณะนั้นกำลังซ่อมแซมและลาดยางถนนซอยบุรีรังสรรค์ กำหนดแล้วเสร็จ
ภายในเดือนกรกฎาคม ศกนี้
- กำลังร่วมกับจังหวัดตัดถนนซอยข้างโรงเรียนวัดเขมาภิรตาราม เาะไปตาม
หลังโรงเรียน และเชื่อมติดต่อกับซอยบุรีรังสรรค์ รวมทั้งตั้งหินฉวยจร
กว้างประมาณ ๕ เมตร และสร้างสะพาน ๓ แห่ง เพื่อให้รถยนต์เดินได้
สะดวก กับขยายถนนพิบูลสงครามในบริเวณหน้าโรงเรียนวัดเขมาภิรตาราม
และโรงเรียนสตรีประจำจังหวัด โดยฝั่งท่อทำทางเท้าและขยายถนนด้าน
ตะวันตกยาวประมาณ ๓๕๐ เมตร โดยใช้เงินที่มัฐุทศให้ประมาณ
๒๐๐,๐๐๐ บาทเศษ กำหนดจะแล้วเสร็จภายใน ๓ เดือนข้างหน้า โครงการ
นี้จะช่วยให้เกิดความปลอดภัยแก่เด็กหลายพันคนและสะดวกในการจราจรยิ่ง
ขึ้น และต่อไปจะได้ตัดถนนซอยเช่นเดียวกันนี้เพิ่มขึ้นอีกหลายสาย ทั่วเขต
เทศบาล
- จะเริ่มตั้งมือฉวยหินและลาดยางถนนประชาราษฎร์ ซึ่งทางจังหวัดได้ขยาย
ใหม่ทั้งสองด้าน ตั้งแต่ข้ามแยกจนถึงวัดหินกรนิมิต โดยจะเริ่มภายในเดือน
กรกฎาคมศกนี้ ด้วยงบประมาณของเทศบาล ๒๐๐,๐๐๐ บาท
- จะปรับปรุงถนนรอบตลาดสด และติดไฟแสงจันทร์ทั่วบริเวณตลาด ให้
เสร็จภายใน ๓ เดือนข้างหน้า โดยใช้เงินงบประมาณ ๓๐๐,๐๐๐ บาทเศษ
- จะสร้างโรงฆ่าสัตว์ใหม่ ที่ตลาดขวัญ ให้เสร็จภายใน ๔ เดือนข้างหน้า ด้วย
งบประมาณ ๓๕๐,๐๐๐ บาท
- จะซื้อรถยนต์ขนส่งใหม่ เพื่อช่วยในการรักษาความสะอาด
- จะปรับปรุงการเดินรถใหม่ โดยจะตั้งซื้อรถเพิ่มขึ้นประมาณ ๔๐ คัน และ
สร้างโรงเก็บรถยนต์ใหม่อีก ๓ หลัง

- อำเภอปากเกร็ด** — กำหนดพิจารณาวางโครงการปรับปรุงแหล่งชุมนุมชน อำเภอปากเกร็ด ประจำปี ๒๕๐๕ ซึ่งอาจจะได้รับงบประมาณจากจังหวัดสมุทรปราการอีกประมาณ ๓๐๐,๐๐๐ บาท
- กำหนดเร่งรัดงานบำรุงท้องที่ตามตำบลต่าง ๆ เพื่อให้เสร็จตามโครงการ
 - กำหนดดำเนินการรื้อย้ายและสร้างหอประชุมขึ้นใหม่ ในบริเวณริมแม่น้ำใกล้ที่ว่าการอำเภอ
- อำเภอบางบัวทอง** — จะได้ร่วมกับเทศบาลเมืองบางบัวทอง ในการปรับปรุงตลาดของเทศบาล ซึ่งจะได้จัดซื้อจากทายาทเจ้าคุณวรพงศ์ ฯ ภายในเร็ววันนี้ รวมทั้งจะได้นำหนดแผนผังบริเวณรายรอบตลาดสด ให้เป็นระเบียบเรียบร้อยต่อไป
- กำหนดเร่งรัดงานบำรุงท้องที่ตามตำบลต่าง ๆ เพื่อให้แล้วเสร็จตามโครงการ
 - งานพัฒนาสร้างถนนสายบางบัวทอง — ไทรน้อย ระยะทางประมาณ ๓๕ ก.ม. กำหนดก่อสร้างและได้ตัด กำหนดจะมีตั้งงานชั่วคราวในราวต้นเดือนกรกฎาคม ศกนี้ เพราะเป็นฤดูฝน
- เทศบาลเมืองบางบัวทอง** — การก่อสร้างสถานีอนามัย ๓ ของเทศบาล ได้เสร็จเรียบร้อยแล้ว
- กำหนดเร่งรัดตกแต่งภายใน คงจะเปิดบริการได้ภายในเร็ววันนี้
- ได้รับอนุมัติจาก ก.ส.ท. ให้กู้เงินจำนวน ๓,๐๐๐,๐๐๐ บาท เพื่อนำมาจัดซื้อตลาดเจ้าคุณวรพงศ์ ฯ แล้ว คงจะเริ่มดำเนินการปรับปรุงตามโครงการได้ภายในเร็ววันนี้
 - กำหนดจะดำเนินการสร้างหอประชุมใหม่ ให้เสร็จภายใน ๓ เดือนข้างหน้า
- อำเภอบางใหญ่** — การก่อสร้างอาคารหอประชุมอำเภอบางใหญ่ ได้เสร็จเรียบร้อยแล้ว ขณะนี้กำลังจัดทำผ้าเพดานเพิ่มเติม ตามที่ได้รับงบประมาณใหม่
- จะได้ร่วมกับจังหวัดจัดสร้างโรงเรียนวันครู ที่วัดเตาขงหิน ภายในเดือนกรกฎาคม ศกนี้
 - กำหนดเร่งรัดงานบำรุงท้องที่ตามตำบลต่าง ๆ เพื่อให้เสร็จตามโครงการ
 - การสร้างโรงสูบน้ำบาดาล สำหรับเขตสุขาภิบาล ได้เสร็จเรียบร้อยแล้วและเปิดใช้การได้แล้ว

- อำเภอบางกรวย — ก่อตั้งดำเนินงานสร้างทางสายบางกรวย — ไทรน้อย ตอนอำเภอบางกรวย
งานคืนเสิร์ฟไปแล้วประมาณ ๕ ก.ม.
- การแนะนำให้ประชาชนในเขตสุขาภิบาลสร้างด้อมซั่มให้ถูกต้องลักษณะ ได้ผล
ประมาณ ๗๐ %
- ก่อตั้งเวร้งรัดงานบำรุงท้องที่ตามตำบลต่าง ๆ เพื่อให้เสิร์ฟตามโครงการ
- ก่อตั้งพิจารณาวางโครงการปรับปรุงแหล่งชุมชน ในเขตสุขาภิบาลวัดชลอ
ประจำปี ๒๕๐๕
- อำเภอไทรน้อย — งานชุดออกกวดงดำคักญ์ ๆ เพื่อการชดประทาน ได้ดำเนินการแล้วเสิร์ฟ
เป็นส่วนใหญ่
- ก่อตั้งเวร้งรัดงานบำรุงท้องที่ตามตำบลต่าง ๆ เพื่อให้แล้วเสิร์ฟตามโครงการ
- การแนะนำให้ประชาชนในเขตสุขาภิบาลสร้างด้อมซั่มให้ถูกต้องลักษณะ ได้
ผลเป็นส่วนมาก
- ก่อตั้งพิจารณา วางโครงการ ปรับปรุงแหล่ง ชุมชนุมนุชน ภายในเขต สุขาภิบาล
ประจำปี พ.ศ. ๒๕๐๕



“น้ำไหล ไฟสว่าง ทางสะอาด ตลาดดี”

เป็นงานสาธารณูปโภคที่สำคัญ

ที่จะช่วยสร้างเสริมความเจริญให้แก่ประชาชนและบ้านเมือง
จังหวัดนนทบุรีกำลังพยายามเร่งรัดงานสาธารณูปโภคดังกล่าวข้างต้น
อย่างรีบด่วนอยู่แล้ว

ข่าวล่วนจังหวัด



การประชุมหัวหน้าส่วนราชการประจำจังหวัด

เมื่อวันที่ ๒ มิถุนายน ๒๕๐๔ ได้มีการประชุมหัวหน้าส่วนราชการประจำจังหวัด คณะกรรมการพัฒนาการท้องถิ่นส่วนจังหวัด นายอำเภอ และนายกเทศมนตรี ประจำเดือน ณ ห้องประชุม ศาลากลางจังหวัด โดยมี นายวิทยา เกษรเสถ์วภาค ปลัดจังหวัด เป็นประธาน แทนผู้ว่าราชการจังหวัด ซึ่งติดราชการโดยไปตรวจโรงเรียนพร้อมกับรัฐมนตรีว่าการกระทรวงศึกษาธิการ ที่วัดดุ่ม อำเภอบางกรวย เริ่มประชุมเวลา ๑๐.๐๐ น. เด็กประชุมเวลา ๑๒.๐๐ น. ที่ประชุมได้พิจารณาเรื่องต่าง ๆ หลายเรื่อง เฉพาะเรื่องที่ควรเสนอให้ท่านผู้อ่าน “นนทบุรีสัมพันธ์” ได้ทราบ มีดังนี้

๑. การพัฒนาการท้องถิ่น — คณะกรรมการพัฒนาการท้องถิ่นส่วนจังหวัด จะได้ร่วมกันออกไปดูกิจการของเขตพัฒนา บ้านบางกระสอบ อำเภอเมืองนนทบุรี เพื่อเป็นทางประกอบการพิจารณาปรับปรุงให้ดีขึ้น โดยประธานฯ จะได้นำเสนอผู้ว่าราชการจังหวัดทราบ และกำหนดวันที่จะออกไปดูกิจการดังกล่าวต่อไป

๒. ตลาดนัดจำหน่ายผลไม้ — ที่ประชุมได้พิจารณาเรื่องการจัดตลาดนัดจำหน่ายผลไม้ โดยเฉพาะทุเรียน ซึ่งแต่เดิมเคยเปิด

ตลาดนัดชั่วคราวที่หน้าศาลากลางจังหวัด ในฤดูผลไม้ (ทุเรียน) แต่ปีนี้ โดยที่ทางจังหวัดได้รับนโยบายเรื่องการรักษาความสะอาด และความเป็นระเบียบเรียบร้อยมาปฏิบัติ จึงได้ประชุมคณะกรรมการรักษาความสะอาดหลายครั้ง และมีมติให้จัดตลาดนัดจำหน่ายผลไม้ชั่วคราวที่สามแยกนนทบุรี ซึ่งจากการเปิดยื่นสถานที่เปิดตลาดนัดนี้ ได้มีราษฎรบางคนร้องว่า ผู้ขายไม่ได้รับความสะดวก ขอให้เปิดตลาดนัดที่หน้าศาลากลางจังหวัดตามเดิม

เมื่อได้อภิปรายกันแล้ว ที่ประชุมมีมติให้คงเปิดตลาดนัดจำหน่ายผลไม้ชั่วคราวที่สามแยกนนทบุรีต่อไป เพราะถ้าหากจะให้เปิดที่หน้าศาลากลางจังหวัด จะเกิดความไม่เป็นระเบียบเรียบร้อยแก่สถานที่ราชการ และก่อให้เกิดความสกปรก ประกอบกับ การจำหน่ายผลไม้ที่สามแยกนนทบุรีดังกล่าวแล้ว ได้รับความนิยมจากประชาชนส่วนใหญ่มากถึงขอรองมิให้เปลี่ยนบริเวณตลาดนัดแห่งนี้ ตลอดจนผู้ซื้อได้รับความสะดวกเป็นอันมากอยู่แล้ว

๓. การส่งเสริม ให้กสิกรรู้จักการใช้ปุ๋ย — ประธานฯ ได้เสนอเรื่องข้อที่ประชุม ซึ่งมีสาระสำคัญว่า เนื่องจากเทศบาลนครกรุงเทพฯ ได้จัดตั้งโรงงานปุ๋ยขึ้น และกระทรวงมหาดไทยได้

ขอความร่วมมือมายังจังหวัดและอำเภอ ช่วย
ส่งเสริมให้กสิกรใช้ปุ๋ย โดยดำเนินการดังต่อไปนี้
คือ -

(๑) เพื่อให้การแจกจ่ายปุ๋ยแก่กสิกรนี้บัง-
เกิดผลดี สัมความ มุ่งหมาย ทั้งในด้าน การเผยแพร่
การทดสอบผลการใช้ และการส่งเสริมการอาชีพ
ของราษฎร จึงขอให้อำเภอปรึกษาและร่วมมือ
กับพนักงานข่าว และกสิกรรม ในการแนะนำ
คุณภาพและวิธีใช้ปุ๋ย และคอยติดตามตรวจสอบ
ผลการใช้โดยใกล้ชิด แล้วรายงานให้โรงงานปุ๋ย
ทราบทุกระยะ

(๒) เมื่ออำเภอได้แจกจ่ายปุ๋ยให้แก่กสิกร
ผู้ใดรับไป ให้จดแจ้งชื่อที่อยู่ จำนวนปุ๋ยที่จ่ายให้
พร้อมทั้งจำนวนพื้นที่และชนิดของพืชที่จะใช้ กับปุ๋ย
นั้น และส่งรายชื่อดังกล่าวให้โรงงานทราบด้วย
๒ ชุด

จึงให้อำเภอทราบและถือปฏิบัติการส่งเสริม
ให้ได้ผลดีตามนโยบายของทางราชการ หากมี
ราษฎรต้องการปุ๋ยก็ให้อำเภอรวบรวมแจ้งจำนวน
และรายชื่อผู้ต้องการ พร้อมทั้งปริมาณปุ๋ยไป
จังหวัด เพื่อติดต่อรับปุ๋ยมาแจกจ่ายให้ต่อไป ซึ่ง
นายอำเภอทุกอำเภอได้รับปฏิบัติเพื่อสนองนโยบาย
ของทางราชการในเรื่องนี้ต่อไปแล้ว

รัฐมนตรีว่าการกระทรวงศึกษาธิการ ตรวจสอบ
กิจการของจังหวัด

เมื่อวันที่ ๒ มิถุนายน ๒๕๐๕ หลังจากนี้

ท่านรัฐมนตรีว่าการกระทรวงศึกษาธิการ เสร็จ
จากการตรวจเยี่ยมโรงเรียนศึกษาดังเคราะห์ บาง-
กรวยแล้ว ผู้ว่าราชการจังหวัด ได้เชิญรัฐมนตรี
ว่าการกระทรวงศึกษาธิการ ไปตรวจผลการก่อ
สร้างอาคารเรียน โรงเรียนวัดทินกรนิมิต อำเภอ
เมืองนนทบุรี ซึ่งได้ทำการก่อสร้างแล้วเสร็จ แต่
ยังไม่ครบถ้วนตามแบบ ๐๐๕ กล่าวคือได้สร้าง
เสร็จเฉพาะชั้นบนเพียงชั้นเดียว ยังคงเหลือชั้นล่าง
จะต้องสร้างต่อไปอีก ท่านรัฐมนตรีว่าการกระทรวง-
ศึกษาธิการ รับที่จะให้กรมสามัญศึกษา
พิจารณางบประมาณช่วยเหลือต่อเติมให้แล้วเสร็จ
ตามแบบรูป ภายในโอกาสอันควร

ต่อจากนั้น ท่านรัฐมนตรีว่าการกระทรวง
ศึกษาธิการ ได้ตรวจงานพัฒนาตัวเมืองนนทบุรี
โดยทั่ว ๆ ไป และให้ความเห็นว่า งานพัฒนา
จังหวัดนี้ ในระยะเวลาไม่ถึง ๓ ปี ที่แล้วมานี้
ได้รับผลดีเป็นที่น่าพอใจมาก โดยในตอนหนึ่งได้
กล่าวว่า “เกือบจำเมืองนนท์ไม่ได้” ชาวเมืองจะ
เป็นที่น่ายินดีแก่เจ้าหน้าที่ทุกแผนกการ ที่ได้ร่วม
งานพัฒนาครั้งนี้ด้วยสำนึกศรัทธา โดยมีได้เห็น
แก่เห็นดีเห็นชอบ และคงจะเป็นเหตุการณ์ที่ดี ใน
การพัฒนาชุมชนอื่น ๆ ต่อไปเป็นลำดับ

ผู้ชำนาญของมูลนิธิเอเซีย เขียมมนนทบุรี
เมื่อวันที่ ๓๐ มิถุนายน ๒๕๐๕ นายเสด็จดิ
เชต. ไวนั้นต์ ผู้ชำนาญของมูลนิธิเอเซีย พร้อม
ด้วยนายชุมพุด สวัสดิ์ดิยากร แห่งส่วนราชการ

ส่วนท้องถิ่น กรมมหาดไทยได้มาเยี่ยมเทศบาต เมืองนนทบุรี เพื่อขออุทธานเกี่ยวกับการจัดห้องสมุด พิพิธภัณฑ์ ศูนย์เยาวชน สนามเด็กเล่น สนามกีฬา และสวนสาธารณะ เนื่องในการนี้ เจ้าหน้าที่ส่วนจังหวัด และเทศบาต คือ นายวิทยา เกษรเสาวภาค ปลัดจังหวัดนนทบุรี พ.อ. หดวงเสถียรโยธิน เทศมนตรี นายสุรพต วรชงไชย เทศมนตรี นายนิคม พุฒนิคม ปลัดเทศบาต และนายประดิษฐ์ โดหะเนคร ช่างเทศบาต ได้นำชมกิจการต่าง ๆ โดยตลอด ในที่สุดผู้ชำนาญของมูลนิธิเอเซียได้ให้คำแนะนำ ดังนี้ —

๑. ห้องสมุดของจังหวัดนั้น ถ้าได้รับเรื่องเรียบร้อยและสมบูรณ์แบบ ประชาชนก็จะพากันชื่นชมยินดี นอกจากนั้นห้องสมุดที่โรงเรียนวัดเขมาฯ ก็มีค่ายังสำหรับการอ่านหนังสือ ค้นคว้าวรรณคดี ทางมูลนิธิเอเซีย อาจจะช่วยเหลือห้องสมุดนี้เกี่ยวกับหนังสือได้

๒. ถ้าหากทางวัดเขมาภิรตาราม จะอนุญาตให้เทศบาตใช้ที่ดินของวัด จำนวน ๓ ไร่ ที่อยู่ตรงข้ามโรงเรียนวัดปากน้ำ (พิบูลสงคราม) จัดให้เป็นสนามเด็กเล่นแล้ว จะก่อให้เกิดประโยชน์แก่เด็กและหนุ่มสาวอีกเป็นจำนวนมาก และถ้าจะจัดให้เป็นสนามเด็กเล่น ควรจะต้องหาดินมาถม และทำรั้ว ๆ กำ ๆ กันด้วย

๓. ที่โรงเรียนสตรีนนทบุรี มีสนามหญ้าแห่งหนึ่งพร้อมทั้งคอร์ตเน็ตบอด ซึ่งในทีเดียวกันนี้

อาจจะติดคอร์ตแบทมินตันด้วยได้ และถ้ามีโต๊ะเทนนิสไว้ในโรงอาหารก็จะดี เพราะเมื่อเวลาจะใช้โรงอาหาร ก็เดินโต๊ะเทนนิสออก โรงเรียนอื่นๆ หาดายแห่งเท่าที่เห็นมา ยังไม่มีที่ใหม่มีที่ว่างมากเท่านี้ และในที่ว่างแห่งนี้อาจจะใช้เป็นสถานที่เล่นกีฬาต่าง ๆ ได้ ถ้าหากทำให้เรียบร้อยและแผ้วถางหญ้ารก ๆ ออกเสีย

๔. ในเรื่องนี้ เทศบาต ต้องการ ให้มี ศูนย์เยาวชน นั้น เห็นว่าควรใช้สโมสรของข้าราชการ และห้องว่างในอาคารทางราชการ เป็นที่พักผ่อนหย่อนใจได้

๕. ตลาดใหม่และน้ำพุข้างหน้าตลาด เป็นประโยชน์สำหรับประชาชนในเขตเทศบาต นับ ๓๐,๐๐๐ คน เวลานี้ประชาชนกำลังพากันมาอยู่ถนนทบุรี ที่ที่ว่างอยู่แต่ก่อนก็กลายเป็นตัวตึกและบ้าน ทางเทศบาตอยากจะสร้างสวนสาธารณะขึ้น ซึ่งโดยทั่วๆ ไปแล้วใช้ที่ดินประมาณ ๒๐—๔๐ ไร่ เทศบาตบางแห่งมีสวนสาธารณะกว้างใหญ่ไพศาล เช่นเทศบาตแห่งหนึ่งทางเหนือของไทย มีเนื้อที่ถึง ๒๔๐ ไร่ ต่อพลเมือง ๓๐,๐๐๐ คน วิธีที่จะเริ่มศึกษา ความต้องการ ของ ประชาชน ในอนาคต และโครงการเกี่ยวกับการพักผ่อนหย่อนใจนั้นก็คือ นายกเทศมนตรีจะต้องแต่งตั้งคณะกรรมการ เกี่ยวกับสวนสาธารณะขึ้น คณะกรรมการชุดนี้ จะสำรวจที่ดินทั้งของรัฐและเอกชนว่าที่ใดจะเป็นที่ ๆ เหมาะสำหรับพักผ่อนหย่อนใจและดำเนินการต่อไป

ผู้อำนวยการห้องสมุดเย็บมณฑบุรี

เมื่อเดือนพฤษภาคม ค.ศ. นายแม็คมิดแดนดี ศาสตราจารย์ แห่งคณะรัฐประศาสนศาสตร์ มหาวิทยาลัยธรรมศาสตร์ พร้อมด้วยบรรณารักษ์ห้องสมุดของมหาวิทยาลัยธรรมศาสตร์ ได้มาเยี่ยมจังหวัดนนทบุรี และชมงานจัดสร้างพิพิธภัณฑสถานและห้องสมุดประชาชน ของสภาจังหวัด พร้อมกับนั้นในฐานะผู้อำนวยการในกิจการฝ่ายห้องสมุด จึงได้แลกเปลี่ยนความคิดเห็นในการปรับปรุงกิจการของห้องสมุด ทั้งที่กาดังจัดสร้างชั้นใหม่ รวมทั้งห้องสมุดประชาชนตามอำเภอต่าง ๆ ร่วมกับเจ้าหน้าที่ส่วนจังหวัด คือ ผู้ว่าราชการจังหวัด และปลัดจังหวัด กิจการเป็นไปด้วยความเรียบร้อย

การเปิดธนาคารเกษตร สาขานนนทบุรี

เมื่อวันที่ ๘ มิถุนายน ๒๕๐๕ ได้มีการ

ประกอบพิธีเปิดป้ายธนาคารเกษตร จำกัด สาขา นนนทบุรี ณ อาคารตึก ๓ ชั้น ในบริเวณตลาดชุมชนนนทบุรี พิธีได้เริ่มเมื่อเวลา ๘.๐๐ น. โดยนายสุเทพ รัตนเดวี นายกเทศมนตรีเมืองนนทบุรี ซึ่งได้รับเชิญจากธนาคารใหญ่ ให้เป็นผู้จัดการธนาคารเกษตร สาขานนนทบุรี ได้รายงานเกี่ยวกับกิจการของธนาคารแห่งนี้ มีความว่าธนาคารเกษตร สาขานนนทบุรีนี้ เป็นสาขาที่ ๕๓ แสดงให้เห็นว่า กิจการของธนาคารนี้ได้รับความนิยมและไว้วางใจจากประชาชนเพียงใด ยิ่งกว่านั้นยังเป็นธนาคารที่รัฐบาลได้ถือหุ้นอยู่ ๗๕ % อีกด้วย การที่มาเปิดสาขา ณ จังหวัดนนทบุรี ก็เพื่อต้องการส่งเสริมเศรษฐกิจของท้องถิ่นให้ก้าวหน้าต่อไป จบแล้ว นายสอาด ปายะนันท์ ผู้ว่าราชการจังหวัดนนทบุรี ซึ่งเป็นประธานในพิธี ได้กล่าวตอบมีความว่า รู้สึกเป็นเกียรติอย่างยิ่ง ที่



ผู้ว่าราชการจังหวัดนนทบุรี กำลังกล่าวปราศรัย
เนื่องในการเปิดธนาคารเกษตร จำกัด สาขานนนทบุรี

ได้รับเชิญมาเป็นประธานในวันนี้ และได้กล่าวไว้ว่า ธนาคารเกษตรได้มีนโยบายและได้ให้ความร่วมมือกับจังหวัดและเทศบาล ในการปรับปรุงเมืองนนทบุรี เป็นอย่างดี โดยได้อุทิศเงินให้เทศบาลเมืองนนทบุรี เป็นจำนวนเงินถึง ๓๐๐,๐๐๐ บาท เพื่อใช้ในการพัฒนาต่าง ๆ เช่น ทำน้ำพุชอรรถยนต์เพื่อใช้ในงานของเทศบาล และสร้างสวนสาธารณะให้ใหม่ เป็นต้น โดยที่ธนาคารแห่งประเทศไทยได้ถือหุ้นอยู่เป็นจำนวนมากถึง ๘๕ % จึงเกือบจะกล่าวได้ว่าเป็นธนาคารของรัฐบาล ย่อมจะมีหลักฐานและความมั่นคง เป็นที่เชื่อถือได้อย่าง

ดียิ่ง ในโอกาสนี้ ทางจังหวัดจึงได้ให้ความร่วมมือกับธนาคารตามนโยบายของรัฐบาล โดยได้นำเงินของส่วนราชการต่าง ๆ มาฝากกับธนาคารในวันเปิดนี้ เป็นจำนวนมากกว่า ๓ ล้านบาท และจะได้ให้ความร่วมมือต่อไปอีก จึงหวังว่ากิจการของธนาคารแห่งนี้คงจะเจริญก้าวหน้าต่อไปด้วยดี และเป็นประโยชน์ในการ ช่วย ส่งเสริมการเศรษฐกิจของจังหวัดนี้เป็นไปตามนโยบายที่กำหนดไว้ต่อไป

เมื่อก่อตั้งแล้วประธานได้ทำพิธีเปิดป้ายธนาคารในงานนี้ ได้มีผู้มีเกียรติมาร่วมในพิธีเป็นจำนวนมาก



◁ พล.ต.อ. พระพิณิจชนคดี
ประธานกรรมการธนาคาร กรุงเทพฯ
พานิชย์การ กำลังกล่าวคำปราศรัย
เนื่องในการ เปิด ธนาคาร กรุงเทพฯ
พานิชย์การ สาขานนนทบุรี เมื่อวันที่
๓๑ พฤษภาคม ๒๕๐๔

ด้วยผลที่ทางการ จังหวัดเราได้
เร่งรัดในการปรับปรุงตัวเมืองนนทบุรี
เพียงชั่วระยะเวลาในรอบปีนี้ เพียงปี
เดียว ก็ได้มีธนาคารที่มีฐานะมั่นคงถึง
๓ ธนาคาร มาเปิดสาขาธนาคาร คำ
เนินธุรกิจในจังหวัดของเรา อย่างที่ไม่
เคยมีมาก่อน คือธนาคารไทยพัฒนา

ธนาคารกรุงเทพ ฯ พานิชย์การ และธนาคารเกษตร ตามลำดับ จึงนับว่าเมืองนนทบุรี ของเรากำลัง
เจริญก้าวหน้ายิ่งขึ้นในทุก ๆ ทาง

สมเด็จพระเจ้าพี่นางเธอ เจ้าฟ้ากัลยาณิวัฒนา กรมหลวงนราธิวาสราชนครินทร์ เสด็จเยี่ยมศูนย์บริการเด็กพิการ

เมื่อวันที่ ๒๓ มิถุนายน ๒๕๐๔ เวลา ๑๐.๐๐ น. สมเด็จพระเจ้าพี่นางเธอ เจ้าฟ้ากัลยาณิวัฒนา กรมหลวงนราธิวาสราชนครินทร์ ได้เสด็จ

เยี่ยมศูนย์บริการเด็กพิการ ที่ถนนติวานนท์ อำเภอปากเกร็ด จังหวัดนนทบุรี ในโอกาสนั้นคณะกรรมการมูลนิธิอนุเคราะห์คนพิการ พร้อมด้วยเจ้าหน้าที่ส่วนจังหวัด และแขกผู้มีเกียรติ ซึ่งมีส่วนเกี่ยวข้องในการอุปถัมภ์มูลนิธิแห่งนี้ได้ไปร่วมรับเสด็จ เป็นจำนวนพอสมควร

เมื่อเสด็จมาถึง นางสุมาลี จากัดกวนิชย์ ประธานกรรมการมูลนิธิอนุเคราะห์คนพิการ ได้กล่าวถวายการต้อนรับ และหม่อมงามจิตต์ บุรฉัตร กรรมการมูลนิธิ เป็นผู้กล่าวรายงานแถลงกิจการของมูลนิธิให้ทรงทราบ ต่อจากนั้นได้นำเสด็จชมกิจการต่าง ๆ ของศูนย์บริการเด็กพิการแห่งนี้ อาทิเช่น วิธีการสอนหนังสือให้แก่เด็กพิการ การฝึกให้เด็กง่อยเปลี้ยเดิน การบำบัดโรคโปลิโอด้วยวิธีชนิด การอาบน้ำ การหาความบรรเทาให้แก่เด็ก เป็นต้น จนถึงเวลาประมาณ ๑๑.๓๐ น. จึงได้เสด็จกลับ

งบประมาณโครงการชลประทานราษฎร

ในปี พ.ศ. ๒๕๐๕ นี้ ทางจังหวัดได้รับงบประมาณโครงการชลประทานราษฎร จากกรมชลประทาน ให้ดำเนินการชลประทานราษฎร ในท้องที่ตำบลต่าง ๆ ของอำเภอบางใหญ่ ดังนี้ —

๑. ตำบลบางใหญ่ ขุดลอกคลอง เป็นเงิน ๖,๐๐๐ บาท
 ๒. ตำบลบางม่วง ขุดลอกคลองโสนน้อย เป็นเงิน ๘,๐๐๐ บาท
 ๓. ตำบลบางแม่นาง ขุดลอกคลองเจริญสุข เป็นเงิน ๕,๐๐๐ บาท
 ๔. ตำบลบ้านใหม่ ขุดลอกคลองบางนางรือ เป็นเงิน ๖,๐๐๐ บาท
 ๕. ตำบลบางใหญ่ ขุดลอกคลองหมู่ที่ ๕ เป็นเงิน ๒,๐๐๐ บาท
- รวมเป็นเงิน ๒๗,๐๐๐ บาท

ข่าวส่วนอำเภอ



อำเภอเมืองนนทบุรี

พัฒนาการชุมชน

เมื่อวันที่ ๓๕ พฤษภาคม ๒๕๐๕ ตั้งแต่เวลา ๗.๐๐ น. — ๑๗.๐๐ น. ราษฎรตำบลบางกร่าง, บางรักน้อย, บางไผ่, บางศรีเมือง, ไทร-

มั่ว พร้อมด้วยข้าราชการ กำนัน ผู้ใหญ่บ้าน แพทย์ประจำตำบล ผู้ช่วยผู้ใหญ่บ้าน ตำรวจ กำนัน เป็นจำนวนประมาณ ๓๕๐ คน ได้ร่วมกันสละแรงงาน ทำการขุดดินทำถนนสายบางกรวยถึงไทรน้อย เฉพาะในเขตท้องที่ตำบลบางกร่าง

ได้ถนนกว้าง ๘ เมตร ยาว ๑๕๐ เมตร และยัง
ได้ทำการแผ้วถางทาง คัดพื้นต้นไม้ ตามแนว ถนน
ได้กว้าง ๘ เมตร ยาวประมาณ ๕๐๐ เมตร

การพัฒนาครั้งนี้ นายชิน รัตนวิริยะ นาย
อำเภอเมืองนนทบุรี และข้าราชการที่เกี่ยวข้องได้
ออกไปร่วม ช่วยเหลือให้คำแนะนำ อยู่ตลอด เวลา
งานได้สำเร็จลงด้วยความเรียบร้อยเป็นผลดีแก่ทาง
ราชการและท้องถิ่นเป็นอันมาก

อำเภอปากเกร็ด

ปลัดกระทรวงมหาดไทยตรวจราชการ

เมื่อวันที่ ๒๐ มิถุนายน ๒๕๐๕ เวลา
๑๕.๐๐ น. นายพลตำรวจเอก หดวงชาติตระการ-
โกศล ปลัดกระทรวงมหาดไทย พร้อมด้วยนาย
ปกรณ์ อังศ์สิงห์ อธิบดีกรมประชาสงเคราะห์
และเจ้าหน้าที่กรมอนามัย กับเจ้าหน้าที่ส่วนราชการ
ต่าง ๆ ได้มาตรวจ กิจการ ของ สถานสงเคราะห์
หญิงบางประเภท ซึ่งอยู่ในเขตท้องที่อำเภอปาก-
เกร็ด รวม ๓ แห่ง คือ (๑) สถานสงเคราะห์
หญิงบางประเภทที่เกาะเกร็ด (๒) สถานสงเคราะห์ที่
วัดกลางเกร็ด และ (๓) สถานสงเคราะห์ซึ่งได้
จัดสร้างขึ้นใหม่ริมถนนติวานนท์ ใกล้กับศูนย์บริการ
เด็กพิการ โดยมีนายสมัคร ตรีภูมิตถะ ผู้
ปกครองสถานสงเคราะห์ทั้ง ๓ แห่ง เป็นผู้
ตรวจและรายงานกิจการต่าง ๆ ให้ทราบ จน
กระทั่งถึงเวลา ๑๗.๓๐ น. ปลัดกระทรวงมหาดไทย
และคณะจึงได้เดินทางกลับ

อนึ่ง ในการมาตรวจราชการของท่านปลัด
กระทรวงมหาดไทยในคราวนี้ นายสอาด ปายะ-
นันท์ ผู้ว่าราชการจังหวัดนนทบุรี พ.ต. พันซ์
สุระมณี รองผู้กำกับการตำรวจภูธร จังหวัด
นนทบุรี นายสอาด ศิริพัฒน์ นายอำเภอปาก-
เกร็ด พ.ต.ต. ตำราญ พงษ์สถิตย์ ผู้บังคับกอง
ตำรวจภูธรอำเภอปากเกร็ด ได้ไปทำการต้อนรับ
และติดตามปลัดกระทรวงมหาดไทย ในการตรวจ
กิจการของสถานสงเคราะห์ดังกล่าวแล้ว ท่าน
ปลัดกระทรวงมหาดไทย ได้สอบถามผู้ว่าราชการ
จังหวัดนนทบุรี ถึงผลงานพัฒนาตัวเมืองนนทบุรี
ต่าง ๆ รวมหลายประการ ซึ่งผู้ว่าราชการจังหวัด
ได้รายงานชี้แจงให้ทราบจนเป็นที่พอใจ ก่อนจะ
กลับ ท่านปลัดกระทรวงมหาดไทยได้มีบัญชาว่า
จะได้หาโอกาส มาตรวจดูผลงานพัฒนาของจังหวัด
นี้ในราวกลางเดือนกรกฎาคม ค.ศ.

อำเภอบางบัวทอง

การอบรมครูโรงเรียนประชาบาลและ
โรงเรียนราษฎร์

ด้วยแผนกศึกษาธิการอำเภอบางบัวทอง ได้
จัดให้มีการอบรมครูโรงเรียนประชาบาล และ
โรงเรียนราษฎร์ขึ้น เมื่อวันที่ ๑๕ ถึงวันที่ ๑๘
พฤษภาคม ๒๕๐๕ รวม ๕ วัน ในการอบรม
ครั้งนี้ ทางแผนกศึกษาธิการอำเภอได้เชิญวิทยากร
จากกระทรวงศึกษาธิการมาให้การอบรมทุกวัน มี
ครูเข้ารับการอบรมทั้งสิ้น รวม ๓๐๐ คน สถาน

ที่อบรมใช้โรงเรียน วัดตะหาร เป็นที่ทำการอบรม การอบรมแบ่งออกเป็น ๓ หมวด คือ หมวด การสอนชั้นประถมปีที่ ๓-๒ หมวดพระคัมภีร์ และหมวดศึกษาศึกษา การอบรมครั้งนี้ว่าได้ผล สัมความมุ่งหมาย รู้สึกว่าครูผู้เข้ารับการอบรม สันใจและตั้งใจรับการอบรมเป็นอย่างดี

การปราบและเกลียดดินหน้าที่ว่าการอำเภอ

ด้วยเมื่อวันที่ ๖ มิถุนายน ๒๕๐๔ ซึ่งเป็น วันประชุมกำนันผู้ใหญ่บ้านประจำเดือน ภายหลังจาก เด็กประชุมแล้ว กำนันผู้ใหญ่บ้าน แพทย์ประจำ ตำบล และตำรวจกำนัน พร้อมด้วยปลัดอำเภอ ได้ร่วมกันปราบ และเกลียดดิน บริเวณหน้าที่ว่าการ อำเภอ และสถานีอนามัย ซึ่งเป็นหลุมเป็นบ่อไม่ เรียบร้อย ให้เรียบร้อยสม่ำเสมอ บริเวณที่จัด ทำคิดเป็นเนื้อที่ประมาณ ๘๐๐ ตารางเมตร ใน การนี้ได้มีพ่อค้าตลาดบางบัวทอง จัดอาหารมา เฝงในตอนกลางวัน คิดเป็นเงินประมาณ ๔๐๐ บาท

การสร้างสะพานสุเหร่าใหม่

เมื่อเดือนพฤษภาคม ศกนี้ ราษฎรหมู่ที่ ๓๖ ตำบลบางบัวทอง ได้ร่วมกันตั้งทรัพย์และแรง งานจัดสร้างสะพานข้ามคลองดำริ่ ตอนหน้าสุเหร่า กว้าง ๓.๕๐ เมตร ยาว ๓๔ เมตร สูง ๓ เมตร มีผู้ตั้งแรงงาน ๕๐ คน ตั้งเงินค่าตัวไม้ ๒,๔๐๐ บาท ทำให้ประชาชนทั้งสองฝั่งคิดค่อไปมาถึง กันได้โดยสะดวก

การสร้างถนนรอบสระหน้าสถานีอนามัย บางคูรัด

เมื่อวันที่ ๕ มิถุนายน ๒๕๐๔ กำนันตำบล บางคูรัด ได้ชักชวนราษฎรตำบลบางคูรัดจัดทำ ถนนรอบสระหน้าสถานีอนามัยบางคูรัด มีขนาด กว้าง ๓ เมตร ยาว ๒๐ เมตร สูง ๓ เมตร กับ ได้ช่วยกันขุดดินถมคอสะพานคลองเค็มรัก ตรง ด้านหน้าสถานีอนามัย มีผู้ตั้งแรงงานประมาณ ๖๐ คน เสร็จเรียบร้อยในวันเดียว

การจัดทำรางน้ำหน้าสถานีอนามัยบางคูรัด

เมื่อวันที่ ๒๓ พฤษภาคม ๒๕๐๔ คณะ กรรมการสถานีอนามัยบางคูรัด พร้อมด้วยกำนัน ท้องที่ ได้ร่วมกันตั้งแรงงานและทุนทรัพย์เป็น เงิน ๓๖๘ บาท ทำการคิดรางน้ำด้านหน้าสถานี อนามัยบางคูรัด เพื่อประโยชน์ในการรับน้ำฝน

การขุดลอกคลองส่งน้ำ

เมื่อวันที่ ๒๗ พฤษภาคม ๒๕๐๔ นายฟุ้ง เนียมเทศ ผู้ใหญ่บ้านหมู่ที่ ๒ ตำบลบางบัวทอง พร้อมด้วยแพทย์ประจำตำบล ได้ชักชวนราษฎร ทำการขุดลอกคลองส่งน้ำเข้านา มีขนาดกว้าง ๓ เมตร ลึก ๓ เมตร ยาว ๓๖๐ เมตร มีผู้ร่วม ตั้งแรงงาน ๖๐ คน ได้ประโยชน์แก่เนื้อที่นา ประมาณ ๒๐๐ ไร่ นอกจากนี้ยังได้ช่วยกันถาง หญ้าที่ชนกรุงรังบริเวณสองฟากคลองมีความยาว ประมาณ ๓๒๐ เมตร

การสร้างสะพานข้ามคลองซอยบางคูวัด

เมื่อเดือนพฤษภาคม ศกนี้ ผู้ใหญ่บ้าน หมู่ที่ ๕ ตำบลบางคูวัดได้ชักชวนราษฎรตั้งตระเวนงานและทรัพย์สิน สร้างสะพานข้ามคลองซอยบางคูวัด ขนาดกว้าง ๓.๕๐ เมตร ยาว ๓๕ เมตร มีผู้ตั้งตระเวนงาน ๓๐ คน เงินสด ๒๖๐ บาท ได้ประโยชน์ในการสัญจรไปมา

การขุดลอกสระหน้าวัดลาดปลาตก

เมื่อวันที่ ๑๘ พฤษภาคม ศกนี้ ผู้ใหญ่บ้าน หมู่ที่ ๑๗ ตำบลบางรักใหญ่ ได้ชักชวนราษฎรทำการขุดลอกสระหน้าวัดลาดปลาตก มีขนาดกว้าง ๘ เมตร ยาว ๓๖ เมตร ดึก ๒ เมตร มีผู้ตั้งตระเวนงานรวม ๓๐ คน

อำเภอบางใหญ่

ผู้ว่าราชการจังหวัด ตรวจราชการ

เมื่อวันที่ ๓๘ มิถุนายน ๒๕๐๔ ตั้งแต่เวลา ๖.๐๐ น. ผู้ว่าราชการจังหวัดนนทบุรี พร้อมด้วย นายวิทยา เกษรเสาวภาค ปลัดจังหวัดนนทบุรี และนาย จำรัส สักกรวัตร ศึกษาธิการจังหวัด นนทบุรีได้ออกตรวจราชการตามตำบลต่าง ๆ ในท้องที่อำเภอบางใหญ่ และได้ไปตรวจดูสถานที่เรียนชั่วคราวของโรงเรียนจันทเพชร ตำบลบ้านใหม่ กับได้ตรวจดูสถานที่ ๆ จะสร้างโรงเรียนวันครูที่วัดเสาชิงหิน ตำบลเสาชิงหิน รวมทั้งได้ตรวจดูผลการบำรุงอาชีพของราษฎรต่าง ๆ อีก จน

กระทั่งถึงเวลา ๑๖.๐๐ น. จึงได้เดินทางกลับ

โรงเรียนจันทเพชร เป็นโรงเรียนชั่วคราวอาศัยยุงข้าวเป็นสถานที่เรียน มีสภาพคับแคบและไม่ถูกสุขลักษณะ ผลจากการไปตรวจราชการของผู้ว่าราชการจังหวัดในครั้งนี้ ได้ทราบว่าทางจังหวัด จะได้พยายาม ช่วยเหลือ ในการ จัดสร้างอาคารเรียนที่ถาวรขึ้น โดยจะเริ่มงานภายในปี ๒๕๐๕ นี้ ในการนี้ทางจังหวัดจะได้ขอเงินพิเศษจากกระทรวงศึกษาธิการ ประมาณ ๒๐,๐๐๐ บาท และจะขอให้สภาจังหวัด ตั้งงบประมาณ ช่วยเหลือ สัมทบอีก ๒๐,๐๐๐ บาท โดยทางอำเภอรับรองว่าจะบอกบุญรับบริจาคเงิน ที่จะมีผู้อุทิศ อีกประมาณ ๓๐,๐๐๐ บาท สัมทบด้วย และพร้อมกันนั้น ได้พิจารณาเห็นว่าสมควรจะช่วยเหลือในการสร้างโรงเรียนที่วัดคันเขือกด้วย จึงจะได้ดำเนินการขอเงินจากสภาจังหวัดประมาณ ๓๐,๐๐๐ บาท สัมทบในการก่อสร้างต่อไป

ข่าวการพัฒนาชุมชน อำเภอบางใหญ่

- ในรอบเดือนพฤษภาคม ๒๕๐๔ อำเภอบางใหญ่ได้ดำเนินการพัฒนาชุมชนดังนี้ คือ
๑. ราษฎรหมู่ที่ ๓,๔,๖ ตำบลบ้านใหม่ ประมาณ ๓๐๐ คน ได้ร่วมมือกันพัฒนาชุมชน ขุดลอกคลองไผ่ขาด ตำบลบ้านใหม่ ได้ยาวประมาณ ๖๕ เส้น
 ๒. ราษฎรหมู่ที่ ๑,๒,๘ ตำบลบ้านใหม่ ได้ร่วมมือกันพัฒนา ชุมชน ขุดลอกคลอง ตาเมื่อง

ตำบลบ้านใหม่ได้ยาวประมาณ ๖๕ เส้น มีราษฎร
ร่วมมือประมาณ ๓๐๐ คน

๓. ราษฎรหมู่ที่ ๖,๗,๘ ตำบลเสาชิงหิน
ประมาณ ๓๐๐ คน ได้ร่วมมือกันพัฒนาชุมชน
ขุดลอกคลองบางพุดทรา ได้ยาวประมาณ ๓๐ เส้น

๔. ราษฎรหมู่ที่ ๘ ตำบลเสาชิงหิน ประ-
มาณ ๓๐๐ คน ได้ร่วมมือกันพัฒนาชุมชน ขุด
ลอกคลองรางเดื่อปลาได้ยาวประมาณ ๘๐ เส้น

๕. ราษฎรหมู่ที่ ๖,๗ ตำบลเสาชิงหิน
ประมาณ ๓๐๐ คน ได้ร่วมมือกันพัฒนาชุมชน
ขุดลอกคลองซ้อตัก ตำบลเสาชิงหิน ได้ยาวประ-
มาณ ๓๐ เส้น

งานพัฒนาชุมชนตามหน่วยดังกล่าวนี้ ดำเนิน
ไปด้วยความเรียบร้อย โดยมีนายอำเภอ ปลัด
อำเภอ กำนัน ผู้ใหญ่บ้าน ไปแนะนำให้ความ
ร่วมมือ และกำลังใจ ก่อให้เกิดประโยชน์แก่
ท้องถิ่น ได้ประโยชน์ในการทำนา ทำให้การ
สัญจรไปมาสะดวก

อำเภอบางกรวย

รัฐมนตรีว่าการกระทรวงศึกษาธิการ ตรวจ
ราชการ

เมื่อวันที่ ๒ มิถุนายน ๒๕๐๔ เวลา ๑๐.๐๐ น.
หม่อมหลวง ปิ่น มาลากุล รัฐมนตรีว่าการ—
กระทรวงศึกษาธิการ พร้อมด้วยนางสาวมาดี
อติแพทย์ เลขาธิการรัฐมนตรี นายเทียบ นวจินดา
หัวหน้ากองการศึกษาพิเศษ และเจ้าหน้าที่ ได้

ออกมาตรวจเยี่ยมโรงเรียนศึกษาสงเคราะห์ บาง-
กรวย ที่วัดลุ่มคงคาราม ในท้องที่อำเภอบางกรวย
โดยมีผู้ว่าราชการจังหวัดนนทบุรี ศึกษาธิการ
จังหวัดนนทบุรี นายสมบุญ นนท์ชงศิริ นาย
อำเภอบางกรวย ร.ต.อ. นิพนธ์ เครือณพรรัตน์
ผู้บังคับกองตำรวจภูธรอำเภอบางกรวย ได้ไปรอ
ต้อนรับ พร้อมกับรายงานข้แจงกิจการต่าง ๆ
ให้ทราบ บัดนี้ การก่อสร้างอาคารเรียนได้เสร็จ
ไปแล้วสำหรับโครงการขั้นแรก และได้เปิดรับ
บุตรหลานชาวเรือเร่ในลุ่มแม่น้ำเจ้าพระยา เข้า
ศึกษาและกินอยู่หลับนอนเป็นประจำแล้ว ตั้งแต่
ต้นปีการศึกษา ๒๕๐๔ นี้

โรงเรียนแห่งนี้ ยังจะต้องทำการก่อสร้าง
เพิ่มเติมต่อไปอีก ๕ ปี เพื่อให้ครบถ้วนตาม
โครงการถาวร ผลของการก่อสร้างอาคารเรียน
เป็นที่พอใจของท่านรัฐมนตรีว่าการกระทรวงศึกษา
ธิการ

การพัฒนาชุมชน ขุดลอกคลองบางนา

เมื่อวันที่ ๘ มีนาคม ๒๕๐๔ เวลา ๘.๐๐ น.
ถึงวันที่ ๒๒ เมษายน ๒๕๐๔ เวลา ๑๖.๐๐ น.

ราษฎรหมู่ที่ ๑,๓ และ ๕ ตำบลศาลากลาง อำเภอ
บางกรวย จำนวน ๑๕๐ คน โดยการนำของ
นายเชื้อ อุดมศิลป์ กำนันตำบลศาลากลาง ได้
ทำการขุดลอกคลองบางนา ตำบลศาลากลาง ใช้
เวลา ๔๕ วัน จึงแล้วเสร็จ

คลองบางนาที่ขุดออกนี้ ได้คืนเงินคดอด

แนวคลอง ซึ่งคลองนี้ ได้ทำการขุดลอก ครั้งสุดท้าย
เมื่อปี พ.ศ. ๒๔๘๘ โดยใช้เงินบำรุง
ท้องที่ จนกระทั่งบัดนี้ ไม่ได้ทำการขุดลอกอีก
คลองได้คืนเงินขึ้นมา ทำให้ราษฎรซึ่งมีที่นาอยู่
๒ ฝั่งคลองได้รับความเดือดร้อน ในการวิดน้ำเข้า
นา ราษฎรจึงได้ร่วมมือร่วมใจกันทำการขุดลอก
เอง โดยไม่ต้องใช้เงินงบประมาณ การขุดลอก
ครั้งนี้ ทำการขุดให้ปากคลองกว้าง ๕ เมตร
กันคลองกว้าง ๒ เมตร ดัก ๓.๕๐ เมตร คดอด
แนวคลองซึ่งยาว ๕,๐๐๐ เมตร เป็นผลทำให้
ราษฎรในคลองนี้รวม ๕๓ ครอบครัว ใช้เป็นทาง
สัญจรไปมา และได้ประโยชน์แก่เนื้อที่นาประมาณ
๓,๐๐๐ ไร่ โดยมีน้ำหล่อเลี้ยงต้นข้าวทั่วถึงกัน

ในการขุดลอกคลองนี้ นายสมบุรณ์
นนท์ชะลิวี นายอำเภอบางกรวย นายกมล
เมธาานนท์ ปลัดอำเภอ นายสงวน มิ่งเรือน
อนามย์อำเภอ และ จ.ส.ต. วอน พุ่มเฟื่อง
หัวหน้าสถานีตำรวจมหาสวัสดิ์ ได้ไปร่วมงานด้วย
โดยให้คำแนะนำและกำตังใจ และในวันที่ ๘
มีนาคม ๒๕๐๕ นายสมบุรณ์ นนท์ชะลิวี นายอำเภอ
ได้ไปร่วมประชุมราษฎร และชมเชยราษฎรผู้สละ
แรงงาน ที่มี ความ สำมักัดกัน ทำ ประโยชน์ ให้กับ
ส่วนรวม

ข่าว การ พัฒนา ชุมชน สร้าง สถานที่ เรียน
โรงเรียนวัดบางอ้อยช้าง (นันทศรีวิบูลย์-
บำรุง) ตำบลบางสีทอง

ด้วยท่านเจ้าอาวาสวัดบางอ้อยช้าง พร้อม

ด้วยคณะกรรมการศึกษาและครูโรงเรียนวัดบาง—
อ้อยช้าง (นันทศรีวิบูลย์บำรุง) ได้ร่วมมือจัด
พัฒนาการชุมชนสร้างสถานที่เรียนเพิ่มขึ้น เมื่อ
วันที่ ๒๘ และ ๓๐ เมษายน ๒๕๐๕ รวม ๒ วัน
โดยได้จัดหาวัสดุอุปกรณ์ต่าง ๆ คิดเป็นเงิน
๒๓,๓๓๐ บาท ให้ราษฎรในตำบลบางสีทองและ
ตำบลใกล้เคียง สละแรงงานปรับถมพื้นที่และ
ปลูกสร้างเป็นสถานที่เรียน ๓ หลัง ขนาดกว้าง
๘ เมตร ยาว ๒๐ เมตร ยกพื้นคอนกรีต หลังคา
ดังกะดี จนสำเร็จเรียบร้อย ใช้เป็นที่ขยาย
นักเรียนจากอาคารเรียนหลังเดิม ซึ่งแออัดยัดเยียด
ให้ใช้เป็นสถานที่เล่าเรียนได้รวม ๒ ห้อง ซึ่งใน
การนี้ปรากฏว่ามีราษฎรมาช่วยพัฒนาการ วันละ
๕๐๐ คน ซึ่งคิดเป็นค่าแรงงานทั้ง ๒ วัน ก็ได้
ประมาณ ๓๐,๗๐๐ บาท งานได้เริ่มขึ้นในวันที่
๒๘ เมษายน ๒๕๐๕ ตั้งแต่เวลา ๗.๐๐ น. โดย
นายสมบุรณ์ นนท์ชะลิวี นายอำเภอบางกรวย
เป็นผู้กล่าวคำปราศรัยเปิดการพัฒนาขึ้น ราษฎร
ทุกคนได้ร่วมงานพัฒนาการด้วยความแข็งแรงพร้อม
เพียร้ง สำหรับวันที่ ๓๐ เมษายน ๒๕๐๕ ได้
ดำเนินงานตั้งแต่เวลา ๗.๐๐ น. ถึงเวลา ๓.๐๐ น.
เช่นเดียวกัน การดำเนินงานเป็นไปด้วยความ
เรียบร้อย และในการนี้ นายสมบุรณ์ นนท์ชะลิวี
นายอำเภอบางกรวย และนายประสพ ศิริจันทร์
ศึกษาธิการอำเภอบางกรวย ได้ไปร่วมในงานนี้
ด้วยทั้ง ๒ วัน

อำเภอไทรน้อย

การพัฒนาท้องถิ่น

ในรอบเดือนพฤษภาคม ๒๕๐๔ ทางอำเภอได้ดำเนินงานพัฒนาท้องถิ่นตามตำบลต่าง ๆ ไปแล้ว ดังนี้ คือ—

๑. ทำการขุดลอกคลองตาชม ตำบลไทรน้อย—หนองเพรางาย กว้าง ๔.๐๐ ม. ลึก ๓.๐๐ ม. ยาว ๖.๐๐ ก.ม. โดยเงินชลประทานราษฎร ดำเนินการเรียบร้อยแล้ว

๒. ทำการขุดลอกคลองมะรัง ตำบลไทรน้อย กว้าง ๔.๐๐ ม. ลึก ๓.๐๐ ม. ยาว ๖.๐๐ ก.ม. โดยเงินชลประทานราษฎรดำเนินเรียบร้อยแล้ว

เรียบร้อยแล้ว

๓. การขุดคลองห้าร้อยทะเลุดของเจ้า โดยเรือชุดของกรมชลประทาน ขุดไปได้ชักประมาณ ๓.๐๐ ก.ม. ยังเหลือชักประมาณ ๒.๐๐ ก.ม. จะทะลุถึงปากคลองเจ้า

๔. ได้เตรียมการสร้างถนนสายไทรน้อย—บางบัวทอง โดยดำเนินการสำรวจแนวทางและติดต่อให้เจ้าของนางดเว้นการหว่านคำข้าว ในแนวทางที่จะทำถนน

๕. กำลังดำเนินการขุดคลองใหม่ จากคลองพระพิมลทะเลุดของใต้ศูนย์ ตำบลขุนศรี โดยเงินชลประทานราษฎร

ข่าวล่วนท้องถิ่น



การประชุมสภาเทศบาลเมืองนนทบุรี

เมื่อวันที่ ๒๓ มิถุนายน ๒๕๐๔ ตั้งแต่เวลา ๑๓.๐๐ น. ถึงเวลา ๑๕.๐๐ น. ได้มีการประชุมสภาเทศบาลเมืองนนทบุรี สมัยวิสามัญครั้งที่ ๓ ณ ห้องประชุมสภาจังหวัดนนทบุรี เพื่อพิจารณาร่างเทศบัญญัติงบประมาณเพิ่มเติม ประจำปีงบประมาณพุทธศักราช ๒๕๐๔ โดยมี พ.ต.อ. ฉอห์น บุญญวัฒน์ เป็นประธานสภา นายบุญช่วย เทเวศดิน เป็นรองประธานสภา ตามเทศบัญญัติงบประมาณเพิ่มเติมของเทศบาลฉบับนี้ มีรายการใช้จ่ายเงินเพื่อทำนุบำรุงท้องถิ่นภายในเขตเทศบาลเมืองนนทบุรี ที่สำคัญ ๆ ดังนี้ —

๑. สร้างถนนถมดินลงหินลูกรัง บดทับแน่น รอบตลาดสดและตลาดผลไม้ ภายในวงเงิน ๓๐๓,๐๐๐ บาท

๒. บักเส้าติดตั้งไฟแสงจันทร์ รอบตลาดสดและตลาดผลไม้ ภายในวงเงิน ๓๐,๐๐๐ บาท

๓. สร้างทางเท้า วางท่อระบายน้ำ ต่อจากที่จังหวัด สร้างไว้พร้อมทั้งถมดินบด ทับตลาดยาง ทั้งสองฟากถนนประชาราษฎร์ ที่ขยายใหม่ จนถึงเขตเทศบาล ระยะทางประมาณ ๓๐๐ เมตรเศษ ภายในวงเงิน ๒๐๐,๐๐๐ บาท

๔. ปรับปรุง ไฟฟ้าสาธารณะ ให้เป็นโคมแสงจันทร์ หรือแสงนวล ตามถนนสายต่าง ๆ

ภายในเขตเทศบาลให้ทั่วทุกถนน ภายในวงเงิน ๗๐,๐๐๐ บาท

๕. ซอรถยนต์สามล้อ ชนิดมีตัวถังเหล็ก ๓ คัน สำหรับขนขยะมูลฝอย ภายในวงเงิน ๓๐,๐๐๐ บาท

๖. สมทบทุนในการซื้อที่ดินจำนวน ๓ ไร่ ๕๖ วา เพื่อเป็นสถานที่สร้างโรงฆ่าสัตว์และคอกสัตว์โรงฆ่าสัตว์ของเทศบาล รวมทั้งการปรับปรุงบริเวณอีก ๕๐,๐๐๐ บาท นอกเหนือ

จากงบประมาณที่ได้รับอนุมัติงบประมาณ ไว้แล้ว ๓๐๐,๐๐๐ บาท ซึ่งไม่พอจ่าย

เมื่อสมาชิกได้อภิปรายซักถาม และคณะเทศมนตรี ได้ตอบชี้แจง ข้อซักถาม จนเป็นที่ พอใจแล้ว ได้สภาได้ตั้งมติรับหลักการและอนุมัติให้ร่างเทศบัญญัติงบประมาณเพิ่มเติมฉบับนี้ เสนอต่อผู้ว่าราชการจังหวัดนนทบุรีเพื่อพิจารณาตั้งนามอนุมัติให้ประกาศใช้ต่อไป.

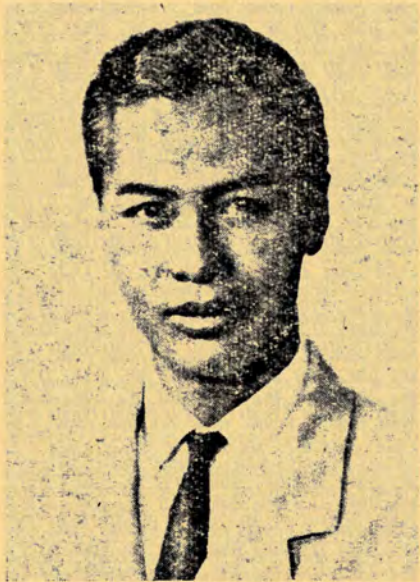
ก.ส.ท. อนุมัติเงินกู้ให้เทศบาลเมืองบางบัวทอง

เมื่อวันที่ ๓๕ มิถุนายน ศกนี้ คณะกรรมการกองทุนส่งเสริมกิจการเทศบาล (ก.ส.ท.) ได้อนุมัติให้เทศบาลเมืองบางบัวทองกู้เงินของ ก.ส.ท. จำนวน ๓,๐๐๐,๐๐๐ บาท เพื่อนำมาจัดซื้อตลาดเจ้าคุณวรพงศ์ฯ ซึ่งมีเนื้อที่ประมาณ ๓๓ ไร่ เพื่อปรับปรุงให้เป็นตลาดสดของเทศบาล ฯ แล้ว

ซึ่งทางเทศบาล ฯ จะได้ร่วมกับจังหวัดและอำเภอบางบัวทอง รับดำเนินการโดยด่วนภายในเร็ววันนี้ คือ เมื่อจัดการโอนกรรมสิทธิ์กันเรียบร้อยแล้ว จะทำการปรับปรุงอาคารไม้ในบริเวณตลาดนี้ให้เป็นอาคารตึกถาวร และกำหนดรูปแบบผังเมืองเสียใหม่ โดยจะใช้บริเวณคอนกรีตของ เป็นที่สร้างตลาดสดด้วยคอนกรีตอันทันสมัย พร้อมกับจะได้จัดให้มีการสร้างอาคารพาณิชย์เป็นตึกถาวรล้อมรอบตลาดสดอีกด้วย สำหรับที่ดินบางส่วนที่เหลือจากการสร้างตลาดสด จะได้จัดสรรจำหน่ายให้แก่ประชาชน เพื่อสร้างอาคารบ้านเรือนให้ถาวร เป็นไปตามแผนผังที่ทางการได้กำหนดไว้ต่อไป



การทำไร่นา — ส่วนผสม



นายพนัทร เพชรไทย
กสิกรรมจังหวัดนนทบุรี

ชาวไร่ชาวนาไทย ซึ่งเราเห็นกันอยู่ทุกวันนี้ ส่วนมากมีฐานะยากจน มีรายได้น้อยไม่พอกับรายจ่าย มีความเป็นอยู่อย่างแร้นแค้น เพราะขาดทุนรอนและความรู้ที่จะปรับปรุงไร่นาของตนให้ดีขึ้น มีพื้นที่ทำอาชีพน้อย ไม่พอกับจำนวนสมาชิกในครอบครัว ซ้ำยังต้องเผชิญกับภัยธรรมชาติเข้าอีก เป็นต้นว่า ฝนแล้ง น้ำท่วม โรคและแมลงรบกวนพืชผล ชาวไร่ก็นิยมทำไร่เดือนตอยกันเป็นส่วนใหญ่ ซึ่งนอกจากจะเป็นการทำถายป่าไม้แล้ว ยังไม่มีหลักประกันเมื่อชราภาพ และยังปล่อยเวลาว่างให้หมดไปโดยไร้ประโยชน์ มีว่ลุ่มในอบายมุขต่าง ๆ เป็นเหตุให้มีหนี้สินรุงรัง และมีมาตรฐานการครองชีพต่ำ

ด้วยเหตุดังกล่าวแล้ว เพื่อจะแก้ไขและปรับปรุงให้ชาวไร่ชาวนา ได้มีฐานะ อาชีพ และความเป็นอยู่ให้ดีขึ้น จึง

จำเป็นที่จะต้องส่งเสริมและนำให้มั่งงานทำและมีรายได้ให้มุนเวียนอยู่ตลอดปี แทนที่จะประกอบอาชีพแต่เพียงการทำไร่หรือนาแต่อย่างเดียว โดยวิธีประกอบการเกษตรกรรมแบบที่เรียกว่า ไร่นา — ส่วนผสม

การทำไร่นา — ส่วนผสมคืออะไร ขอกล่าวสรุปสั้น ๆ ว่า ไร่นา — ส่วนผสม คือ การทำไร่ นา สวน เลี้ยงสัตว์ และปลูกพืชล้มลุกหมุนเวียนกันไปภายในส่วนนั้นตลอดปี ใช้เวลาว่างให้เป็นประโยชน์ มีรายได้สม่ำเสมอ ฐานะความเป็นอยู่จะดีขึ้น ปลอดภัยของหนี้สิน ไร่ที่คืนเพียงเล็กน้อยแต่จะได้ผลผลิตสูง ประหยัดเนื้อที่ในการเกษตรกรรม ชาวไร่จะเลิกทำไร่เดือนตอย จะมีหลักประกันเมื่อชราภาพ ลดจำนวนใจผู้ร้าย ที่สุดเป็นการพัฒนาท้องถิ่นและเศรษฐกิจของชาติให้ดีขึ้น

ไร่นา — ส่วนผสมนอกจากจะเหมาะสำหรับภักสิกรชาวไร่ชาวนาแล้ว ยังเหมาะสำหรับผู้สนใจอาชีพเกษตรกรรมแผนใหม่ หรือผู้ที่ทำงานเกษตรกรรมเป็นงานอดิเรก เพราะการทำไร่นา — ส่วนผสมไม่ต้องการเนื้อที่มาก เพียง ๓๕ หรือ ๕๐ ไร่ก็พอ จะทำให้ได้สมาชิกในครอบครัวมีสุขภาพแข็งแรง ช่วยให้เด็กในครอบครัวรู้จักทำงานและเห็นคุณค่าของงาน จะช่วยลดค่าครองชีพและมีรายได้

พิเศษ จะช่วยให้รู้จักร่วมแรงร่วมใจประสานงานกันดีขึ้น และจะทำให้ได้อาหารจำพวกเนื้อ นม ไข่ ผักสด และผลไม้บริโภคตลอดปี

เราจะใช้พื้นที่อย่างไรในการทำไร่—นาสวนผสม สภาพของที่จะทำไร่นา—สวนผสม ไม่ว่าที่นั้นจะเป็นไร่หรือนาที่เคยทำประโยชน์ได้ผลมาแล้วก็ตาม ข้อสำคัญขอให้มีความชุ่มชื้นพอที่ต้นไม้จะขึ้นอยู่ได้ในฤดูแล้ง ก็สามารถทำไร่นา—สวนผสมได้เกือบทุกแห่ง แต่ที่ ๆ เหมาะควรเป็นที่อยู่ใกล้แม่น้ำ ลำคลอง ทางหลวง และใกล้อาคารซึ่งมีน้ำใช้ตลอดปีเป็นใช้ดำเนินงานได้

สำหรับผู้ที่ไม่มีอาชีพเกษตรกรรม แต่สนใจเพื่อทำเป็นงานอดิเรกด้วยการทำไร่นา—สวนผสม ควรเลือกที่ใกล้ทางคมนาคม ใกล้ตลาด ตัวเมืองหรือชานพระนครเป็นเหมาะที่สุด

พื้นที่ที่จะใช้ในการทำไร่นา—สวนผสม ในเรื่องพื้นที่น้อยแล้วแต่แผนงานของแต่ละคน หรือแต่แต่สภาพของพื้นที่ พืชที่ปลูกหรือคอน พืชที่คอนสำหรับทำไร่นาก็ลงทุนน้อยกว่าที่ปลูกที่ทำนาซึ่งจะคงยกร่อง จำนวนเนื้อที่มากหรือน้อย ที่ทำแปลงเล็กก็ลงทุนน้อยกว่าแปลงใหญ่ เกี่ยวกับวิธีทำ ที่ปลูกต้องยกร่องใหญ่และยาว ก็ลงทุนสูงกว่า เกี่ยวกับการดำเนินงาน ถ้าหากค่อยทำเป็นคัน ๆ ไปก็ลงทุนน้อยกว่าทำครั้งเดียวเสร็จเลย เกี่ยวกับแรงงานหว่านหรือยัก ถูหรือแพง ที่หว่านค่าแรงถูก ค่าใช้จ่ายก็น้อยกว่า

การทำไร่นา—สวนผสม เพื่อให้ได้มาตรฐานนั้น มีหลักดังนี้

๑. แบ่งที่เป็นบริเวณบ้านราว ๓ ไร่ สำหรับปลูกบ้านอาศัย ทำวงเก็บพืชผล โรงเก็บเครื่องมือ ยาปราบศัตรูพืช บัญ คอกสัตว์ บ่อน้ำ แปลงผักสวนครัว และสนามหญ้า สวนดอกไม้

๒. แบ่งที่เป็นสวนผลไม้สำหรับบริโภคภายในครอบครัวราว ๒ ไร่ เพื่อปลูกไม้ผลต่าง ๆ เช่น ฝรั่ง มะนาว มะกรูด พุทรา บริโภคในครอบครัวตลอดปี และทำแปลงเพาะชำไม้่ออน

๓. สวนหลังบ้านเนื้อที่ ๕ ไร่ ให้ปลูกมะพร้าวเป็นพืชประธาน ซึ่งจะปลูกมะพร้าวกลางได้ราว ๑๒๕-๑๕๐ ต้น การที่ได้แนะนำให้ปลูกมะพร้าวกลาง เพราะมะพร้าวกลางให้ลูกตก ไม่ต้องดูแลเหมือนไม้อื่น ๆ ให้ผลตลอดปี รับประทานได้ทั้งอ่อนและแก่ ปลูกง่ายราคาดี จนถึงสะดวกเหมาะอย่างยิ่งสำหรับชาวไร่ ชาวนา

๔. เนื้อที่เหลือทั้งหมดสำหรับทำไร่หรือนา สำหรับที่ทำไร่ ก็ใช้ปลูกพืชไร่ แต่แต่ความเหมาะสมของพื้นที่ แต่การปลูกพืชไร่ตามโครงการไร่นา—สวนผสม ต้องปลูกหมุนเวียนกันไปเป็นปี ๆ มีตัวอย่าง เช่น

ปีที่ ๑ ปดุงข้าวโพด

ปีที่ ๒ ปดุงถั่วลิสง

ปีที่ ๓ ปดุงมัน

ปีที่ ๔ ปดุงถั่วดำ

ปีที่ ๕ ก็เริ่มต้นใหม่ และในบริเวณเหนือที่ให้ปดุงมะพร้าวทำรั้วล้อมรอบ

สำหรับที่ทำนา ก็ใช้ปดุงข้าวและให้ทำคันโอบรอบนา กว้างราว ๕ ตารางวา สูง ๓ ศอก บนดินโอบให้ปดุงมะพร้าวทำรั้ว และในนาหลังจากปักดำแล้วให้ปล่อยปลาดึงเลี้ยง การปดุงข้าวตามโครงการไร่นา — ส่วนผสมให้ใช้ข้าวพันธุ์ดีและใช้ปุ๋ยช่วย

นอกจากนี้แล้วก็ให้มีการเลี้ยงสัตว์บก สัตว์น้ำ ควบกันไปด้วยตามแต่สภาพของท้องที่ ส่วนถ้าทำในที่ลุ่มก็จำเป็นต้องยกร่อง ส่วนไร่ไม่จำเป็นต้องยกร่อง การยกร่องส่วนในที่ลุ่มอาจแบ่งได้เป็น ๒ แบบ คือ

(๑) แบบปดุงแถวเดี่ยว หลังร่องกว้าง ๓ วา ยาว ๓ เส้น ดัก ๒-๓ ศอก ท้องร่องกว้าง ๑ วา

(๒) แบบปดุงแถวคู่ หลังร่องกว้าง ๕ วา ยาว ๓ เส้น ท้องร่องกว้าง ๒ วา ดัก ๒-๓ ศอก

การปดุงคันไม้ตามโครงการไร่นา — ส่วนผสม มีข้อควรคำนึง คือ

(๑) เป็นพืชที่สามารถขึ้นได้ในท้องถิ่นนั้น

(๒) ปดุงง่ายไม่ต้องการการบำรุงรักษาเป็นพิเศษ ทนต่อความแห้งแล้ง น้ำท่วม

(๓) ใช้ประโยชน์ได้มาก

(๔) ราคาดี เป็นที่นิยมอยู่ในความต้องการของตลาด

(๕) ทนทานและสะดวกแก่การขนส่ง

สำหรับในบริเวณสวนผลไม้ที่ปดุงไว้บริเวณในครอบครัว ๒ ไร่ ควรปดุงไม้ผลหมุ่นเวียนให้ได้มีรับประทานตลอดปี พืชที่แนะนำให้ปดุงมี

(๑) ถั่วงอก ถั่วงอก ถั่วงอก ถั่วงอก ถั่วงอก

(๒) มะยม มะปราง มะปริง

(๓) ถั่วลิสง ถั่วลิสง ถั่วลิสง

(๔) พุทราและฝรั่งต่าง

ทั้งนี้แล้วแต่ความต้องการของตลาดและความเหมาะสมของพื้นที่ผลไม้นั้นๆ ปดุงอย่างละ ๑๐-๑๕ ต้น ก็พอ ในระหว่างที่ไม่ผลดังก้าวยังเด็กอยู่ ก็ควรปดุงไม้บังร่ม - บังลมไปในระหว่าง

แถว เช่น พวกแค ทองหลาง หนูน กกล้วย มะตะกอก อ้อย เป็นต้น พวกแคและทองหลางนอกจากจะเป็นไม้บังร่ม—บังลมแล้ว ยังช่วยบำรุงดินและใช้ทำเชื้อเพลิงได้ด้วย ส่วนหนูน กกล้วย มะตะกอก ก็จะให้ผลก่อน เมื่อมะพร้าวหรือพืชผลไม้อื่นโตแล้วก็ตัดทิ้งเสีย

นอกจากพวกไม้บังร่มแล้ว ไร่หวางที่พืชประธานยังเล็กอยู่ก็ให้ปลูกพืชคลุมดินเอาไว้ พวกพืชคลุมดินนี้ใช้รับประทานได้ และช่วยป้องกันการพังทลายของดินและเป็นปุ๋ยในดิน และปราบวัชพืชได้ด้วย

พืชคลุมดินเราแบ่งออกได้ ๒ ประเภท คือ

(๑) ประเภทตระกูลถั่ว

ก. ถั่วคลุมดินโดยเฉพาะมี ไครตาราเรีย เช่น ไครซ์มา กุตุ เวตเวทบน ถั่วนี้ ใช้รับประทานไม่ได้นอกจากใช้เป็นอาหารสัตว์และเป็นพืชคลุมดินให้ปุ๋ย

ข. ถั่วที่ใช้คลุมดินและผลใช้รับประทานได้มีถั่วเขียว ถั่วดำ และถั่วฝักยาว

(๒) ประเภทพืชปลูกชั่วคราว ๑ ปี มี

ดื่บประด

มันเทศ

มันแกว

มันล้มปะหลัง

ข้าวโพด

ในเนื้อที่ที่มีการปลูกพืชต่าง ๆ หมุนเวียนไปแล้ว ย่อมมีเศษต้นพืชและเมล็ดธัญญาพืชต่าง ๆ อยู่มาก ดังนั้น ควรที่จะทำการเลี้ยงสัตว์ควบกันไปด้วย สัตว์ที่ขอแนะนำให้เลี้ยงตามโครงการไร่—สวนผสมมี ไก่ นกพิราบ กระจ่าง สุกร เพราะสัตว์ต่าง ๆ เหล่านี้ มีโอกาสจะได้ช่วยเบียดเบียนเศษพืชผล เมล็ดธัญญาพืชจากไร่นาดังกล่าว ให้เป็นเนื้อ ใช้ให้รับประทานแล้ว ยังจะช่วยปราบวัชพืช และศัตรูพืช และให้ปุ๋ย อีกด้วย

สำหรับที่ลุ่มตามโครงการไร่—สวนผสมนี้ ได้มุ่งหวังอย่างจริงจังที่จะให้เลี้ยงปลา เพราะปลานอกจากจะให้อาหารพวกโปรตีน ซึ่งช่วยให้ร่างกายเจริญเติบโตแข็งแรงแล้ว ปลาขายได้ราคาดีเลี้ยงง่าย โตเร็ว ในน้ำที่ว่างเปล่าปล่อยปลาลงไปในปีหนึ่ง ๆ จะได้ผลไม่น้อย ในเนื้อที่ ๒ ไร่จะผลิตปลาได้ประมาณ ๒๐๐—๒๕๐ ก.ก. คิดเป็นเงินจะได้ราว ๘๐๐—๑,๐๐๐ บาท ในครอบครัวหนึ่งมีเนื้อที่ ๒๐—๓๐ ไร่ ถ้าสามารถปล่อยปลาได้หมดก็จะได้เงินในปีหนึ่งประมาณ ๘,๐๐๐—๑๐,๐๐๐ บาท

ปลาที่จะเลี้ยงตามโครงการนี้ควรเป็นปลาที่กินพืชเป็นอาหาร เช่น ปลาใบไม้ ปลาไน ปลานวลจันทร์ ปลาตะเพียน ปลากะบอก ส่วนปลาอื่น ๆ เช่น ปลาดุก ปลาช่อน ปลากะพง ถ้าหากมีอาหารเพียงพอก็ควรเลี้ยงดูบ้าง ในเนื้อที่ ๓ ไร่ ไม่ควรปล่อยปลาเกิน ๓,๐๐๐ ตัว

การทำไร่นา — ส่วนผสมที่ได้กล่าวมานี้ หากว่าท่านผู้ใดได้พิจารณาเห็นว่าจะจะเป็นประโยชน์แก่ตนเอง โปรดทดลองทำดูคิดว่าคงจะไม่ไร้ประโยชน์แน่ ๆ

นายนคร เพชรไทย
กสิกรรมจังหวัดนนทบุรี



“เด็กในวันนี้ คือผู้ใหญ่ในวันหน้า”

บุตรย่อมเป็นความรัก และความทุกข์ อันยิ่งใหญ่ของบิดามารดา
เพื่ออนาคตของบุตรสุดที่รักของท่าน
จงช่วยกันเอาใจใส่ ดูแล และอบรม บุตรของท่าน
ให้มีศีลธรรมจรรยา อยู่ในกรอบวัฒนธรรม และประเพณีอันดีงาม

ขอเกลียดคนคิดคดขบถรัก

ฉันมองดูเกร็ดทรายพรายวาววับ
คลื่นกล่อมขับสลับลู่สู่ชายฝั่ง
ยอดสนหวดครวญจิตอนิจจัง
โอ้ความหลังฝังใจให้จำบัดนี้

ระลึกรั้งแห่งน้ำมีเธออยู่
เคยเคียงคู่ขับกล่อมถนอมขวัญ
สัญญารักบักจิตนิจินันตร์
ขอบฟ้ากันเธอไว้หรือไรรัก

คืนคืนมารাত্রีเข้านี้แล้ว
ยังยืนแหว่สนหวดกรัดครวญหนัก
ประจักษ์จิตอนิจจาว่าหลงรักดี
ต้องจมปลักหนักทรวงหลงห่วงคอย

อรชรอันแนบแอบออกอุ้น
หวานละมุนคาลงทั้งปวงพล่อย
ไบสนล่องท่วงเหมือนจะเลื่อนลอย
ไม่เท่าถ้อยเธอระบัดคำสัตย์คลาย

ขอเกลียดคนคิดคดขบถรัก
เพราะประจักษ์พิชเชื่อว่าเหลือหลาย
คู่งคตินโถมฝั่งถึงหาดทราย
มอดมลายกหลายเพราะคิดเช่นคนนี้.

สุจินต์ ไตติยานนท์

“ใครไป ใครมา ?”

ขอเสนอข่าวคราวเกี่ยวกับการ แต่งตั้ง ย้าย ข้าราชการ ของจังหวัดนนทบุรี เพื่อให้
ทำราชการ ดังนี้

แผนกมหาดไทย

๑. แต่งตั้ง นายเฉลียว ณ สงขลา ผู้ตรวจราชการส่วนท้องถิ่นโท จังหวัดนนทบุรี
ไปรักษาการในตำแหน่งนายอำเภอเกาะรัตนฯ จังหวัดกระบี่
๒. แต่งตั้ง นายธนุส อิศรางกูร ณ อยุธยา ผู้ตรวจราชการส่วนท้องถิ่นโท จังหวัดชลบุรี
มาดำรงตำแหน่งผู้ตรวจราชการส่วนท้องถิ่นโท จังหวัดนนทบุรี
๓. แต่งตั้ง ว่าที่ ร.ต. อำพัน ค้ายขัง ปลัดอำเภอโท อำเภอเมืองนนทบุรี ไปดำรง
ตำแหน่งปลัดอำเภอโท อำเภอกดองหลวง จังหวัดปทุมธานี
๔. แต่งตั้ง นายผจญ วิเชียรชาติ ปลัดอำเภอตรี อำเภอปากเกร็ด จังหวัดนนทบุรี
ไปดำรงตำแหน่ง ประจำแผนกวินัย กองการเจ้าหน้าที่ กรมมหาดไทย
๕. แต่งตั้ง นายโมรินทร์ พานิชพันธ์ ปลัดอำเภอตรี อำเภอสามโคก จังหวัดปทุมธานี
มาดำรงตำแหน่งปลัดอำเภอตรี อำเภอปากเกร็ด จังหวัดนนทบุรี
๖. แต่งตั้ง นายเชาวน์ ดวงภา ปลัดอำเภอตรี อำเภอเมืองนนทบุรี จังหวัดนนทบุรี
ไปดำรงตำแหน่ง ประจำแผนกบัญชี กองคลัง กรมมหาดไทย

แผนกตำรวจ

๑. แต่งตั้ง ร.ต.อ. อาคม คงแย้ม ผู้บังคับหมวดสถานีตำรวจภูธร อำเภอบางบัวทอง
จังหวัดนนทบุรี ไปดำรงตำแหน่ง ผู้บังคับหมวดสถานีตำรวจภูธร อำเภอสามโคก จังหวัดปทุมธานี
๒. แต่งตั้ง ร.ต.ท. วุฒิ ชาติศิริกุล หัวหน้าสถานีตำรวจภูธรบางแม่นาง จังหวัดนนทบุรี
ไปดำรงตำแหน่งผู้บังคับหมวดสถานีตำรวจภูธร อำเภอเมืองนนทบุรี จังหวัดนนทบุรี
๓. แต่งตั้ง ร.ต.ท. ศิริ สุทธิศิริ ผู้บังคับหมวดสถานีตำรวจภูธรอำเภอบางกรวย จังหวัด
นนทบุรี ไปดำรงตำแหน่งผู้บังคับหมวดสถานีตำรวจภูธรอำเภอเมืองนนทบุรี จังหวัดนนทบุรี

๔. แต่งตั้ง ร.ต.ต. วิญญู เจริญจิตต์ ผู้บังคับหมวดสถานีตำรวจภูธรอำเภอเมืองนนทบุรี จังหวัดนนทบุรี ไปดำรงตำแหน่งผู้บังคับหมวดสถานีตำรวจภูธรอำเภอบางกรวย จังหวัดนนทบุรี
๕. แต่งตั้ง ว่าที่ ร.ต.ต. บรรจง สัทธรรม ประจำกองบัญชาการตำรวจนครบาล มาดำรงตำแหน่ง ผู้บังคับหมวดสถานีตำรวจภูธรอำเภอเมืองนนทบุรี จังหวัดนนทบุรี

แผนกสรรพากร

๑. แต่งตั้ง นายไพจิตร โรจนวานิช สรรพากรจังหวัดเอก จังหวัดนนทบุรี ไปช่วยราชการกรมสรรพากร
๒. แต่งตั้ง นายนอบ ยกตะนันท์ ผู้ช่วยสรรพากรจังหวัดโท จังหวัดพระนคร มารักษาการในตำแหน่งสรรพากรจังหวัดเอก จังหวัดนนทบุรี
๓. แต่งตั้ง นายเดียม พิบูลนันท์ ผู้ช่วยสรรพากรจังหวัดโท จังหวัดนนทบุรี ไปดำรงตำแหน่งสารวัตรชั้น ๓ กรมสรรพากร
๔. แต่งตั้ง นายเที่ยง พิงพิง สุ่มหับบัญชีโท อำเภอเมืองปราจีนบุรี มาดำรงตำแหน่ง ผู้ช่วยสรรพากรจังหวัดโท จังหวัดนนทบุรี
๕. แต่งตั้ง นายเปตัง เกตุแย้ม ประจำแผนก ๔ กองภาษีการค้า กรมสรรพากร มาดำรงตำแหน่งสุ่มหับบัญชีโท อำเภอบางบัวทอง จังหวัดนนทบุรี
๖. แต่งตั้ง นายวิคิน ภูมมะณีกร สารวัตรสรรพากรชั้น ๒ กรมสรรพากร มาดำรงตำแหน่งสุ่มหับบัญชีโท อำเภอปากเกร็ด จังหวัดนนทบุรี
๗. แต่งตั้ง นายสุเทพ วัฒนพงศ์ ผู้ตรวจการสรรพากรตรี กองตรวจภาษีอากร กรมสรรพากร มาดำรงตำแหน่งสุ่มหับบัญชีโท อำเภอไทรน้อย จังหวัดนนทบุรี



“ใครเป็นใคร?” ในจังหวัดนนทบุรี

ขอเสนอรายชื่อนามเจ้าอาวาสวัดต่าง ๆ ในจังหวัดนนทบุรี เพื่อให้ท่านทราบ ต่อจากฉบับที่แล้ว

อำเภอบางบัวทอง

๑. พระปรีชานนทมนัสน์	วัดโมถัด	๒. พระอธิการดำ	วัดบางรักใหญ่
๓. พระโต๊ะ	วัดบางแพรก	๔. พระอธิการชื่น	วัดบางไผ่
๕. พระใบฎีกาจำรัส	วัดมะเดื่อ	๖. พระวอน	วัดตาดปลาตุก
๗. พระครูนนทปรีชา	วัดตะหาร	๘. พระอธิการคด้อย	วัดตำโป

อำเภอบางใหญ่

๑. พระครูนนทภัทรประดิษฐ์	วัดอัมพวัน	๒. พระอธิการเอี่ยม	วัดสังวรวิมตไพมุตย์
๓. พระอธิการทองอยู่	วัดพระเงิน	๔. พระอธิการสายหยุด	วัดปรากฏหัดวง
๕. พระอธิการวัน	วัดคงคา	๖. พระอธิการศรี	วัดเอนกศิษฐาน
๗. พระสง่า	วัดพิภุตเงิน	๘. พระครูนนทสารโสภณ	วัดอินทร์
๘. พระอธิการประสิทธิ์	วัดราษฎร์ประคองธรรม	๑๐. พระมหาตั้งษ์	วัดเต่าขงหิน
๑๑. พระอธิการฉนิท	วัดตะแก	๑๒. พระอธิการตา	วัดศรีราษฎร์
๑๓. พระครูนนทวิมต	วัดดัมเกิดยง	๑๔. พระมหาบุญยัง	วัดบางโค
๑๕. พระอธิการเหม	วัดดงบาง	๑๖. พระอธิการทองคำ	วัดพระนอน
๑๗. พระอธิการเพดิน	วัดคันเขือก		

อำเภอบางกรวย

๑. พระมหาณะเอียด	วัดพิภุตทอง	๒. พระเงิน	วัดตำโรง
๓. พระอธิการศรี	วัดดงนาม	๔. พระอธิการพริ้ง	วัดสวนใหญ่
๕. พระมหาเถกัวย	วัดกุด้วย	๖. พระครูบริบูรณ์	วัดชดอ

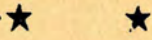
๗. พระอริการเฉื่อย	วัดโพธิ์เผือก	๘. พระอริการชุบ	วัดจันทร์
๘. พระอริการพิน	วัดตุ้ม	๑๐. เจ้าอริการจันทร์	วัดท่า
๑๑. พระครูนนทวดีศรีวิบูลย์	วัดบางอ้อยช้าง	๑๒. พระครูนนทการประสิทธิ์	วัดรวก
๑๓. พระวงษ์	วัดโคกนอ	๑๔. พระอริการวัน	วัดไทร
๑๕. พระครูนนทกิจวิจารย์	วัดเกตุ	๑๖. พระครูนนทวารานุวัตร	วัดโคกน
๑๗. พระอริการแดง	วัดโพธิ์บางโอ	๑๘. พระอริการสุวรรณ	วัดบางขนุน
๑๘. พระอริการจันทร์	วัดสัก	๒๐. พระอริการธมใจ	วัดแก้วฟ้า
๒๑. พระมหากังวาน	วัดจำปา	๒๒. พระครูตั้งฉวีทิต	วัดพลู
๒๓. พระทองอยู่	วัดบางไทรนอก	๒๔. พระอริการมานิต	วัดบางไทรใน
๒๕. พระอริการม่วง	วัดไทยเจริญ	๒๖. พระอริการโต	วัดอุททยาน
๒๗. พระพิน	วัดโพธิ์เอน	๒๘. พระครูนนทวารานุคุณ	วัดบางค้อ
๒๘. พระอริการวิง	วัดตะมุดใน	๓๐. พระอริการกั	วัดหูช้าง
๓๑. พระวินัยสรไพย์	วัดส้มเกลี้ยง	๓๒. พระอริการแย้ม	วัดตะเคียน
๓๓. พระครูตึก	วัดสิงห์	๓๔. พระครูนนทการโกศล	วัดโบสถ์
๓๕. พระครูศุภานันท์	วัดสุนทรธรรมิการาม	และรักษาการแทนเจ้าอาวาสวัดศรีประวั	วัดตะแตง—
			— วัดบางแพรกด้วย
๓๖. พระอริการปลด	วัดอุบลวนาราม	๓๗. พระครูธมฺหุบุญธรรม	วัดศรีบุญเรือง
๓๘. พระอริการสงวน	วัดใหม่ผดุงเขตต์		

อำเภอไทรน้อย

๑. พระอริการทิพย์	วัดไทรใหญ่	๒. พระอริการห่อ	วัดคดของเจ้า
๓. พระอริการเข้ม	วัดยอดพระพิมล	๔. พระอริการบาง	วัดส้มโอม
๕. พระครูพิทักษ์นันทเขตต์	วัดปลายคดของขุนศรี	และรักษาการแทนเจ้าอาวาสวัดขุนศรีเจริญราษฎร์—	
			— ศรีทศธรรม
๖. เจ้าอริการประสิทธิ์	วัดไทรน้อย	๗. พระอริการชอบ	วัดคดของขวาง
๘. พระถ่ม	วัดคดของมะตัง	๘. พระอริการเฟื่อง	วัดคดของ ตาคด้าย
๑๐. พระถ่ม	วัดตากค้อ	๑๑. พระอริการจันทร์	วัดเพราวง
๑๒. พระอริการมด	วัดเด่นย้งวงศ์		

หมายเหตุ ยังมีอีกหลายวัด ที่ยังมีได้ทำการแต่งตั้งเจ้าอาวาส

ท่านถาม? เราตอบ



ผู้ใช้นามว่า “สมาชิคนนทบุรีสัมพันธ์” ถามมาว่า —

ได้อ่านบันทึกข้อสรุปในการดำเนินงานสาธารณูปโภค ณ สหรัฐอเมริกา และ แคนาดา ใน นนทบุรีสัมพันธ์ ฉบับที่ ๕ แล้ว สงสัยในเรื่องข้อความที่ลงไว้ได้ภาพรถขนส่งคนโดยสาร ของมณฑล โนวาสโกเชีย ว่าอยู่ในสหรัฐอเมริกา นั้น น่าจะไม่ถูกต้อง เพราะมณฑลโนวาสโกเชียอยู่ใน แคนาดา

ขอตอบว่า —

ถูกต้องตามที่คิดว่า มณฑลโนวาสโกเชีย อยู่ในแคนาดา เราต้องขอภัยในความผิดพลาด ครึ่งนด้วย อันที่จริงก็มีใช้ผิดแต่เพียงครึ่งครั้งเดียว มีการผิดพลาดอยู่เรื่อย ๆ แทบทุกฉบับก็ว่าได้ เช่นในฉบับที่ ๒ ประจำเดือน กุมภาพันธ์ ๒๕๐๔ หน้า ๒๓ คอลัมน์ข่าวส่วนอำเภอ ในหัวข้อข่าว เรื่อง “โรงไฟฟ้ายันฮี ที่สะพานพระราม ๖ สร้างเสร็จแล้ว” เราเอามารรจลงอยู่ในข่าว ส่วนอำเภอเมืองนนทบุรี จึงกลายเป็นว่าโรงไฟฟ้าแห่งนี้อยู่ในท้องที่อำเภอเมืองฯ ไป ซึ่งเป็นการผิดพลาด ที่ถูกแล้วจะต้องนำไปลงในข่าวส่วนของอำเภอบางกรวย เพราะอยู่ในท้องที่อำเภอบางกรวย อย่าง นั้นเป็นต้น ความจริงเป็นเรื่องธรรมดาของการทำหนังสือ ที่จะต้องมีผิดพลาดไปบ้างไม่น้อยก็มาก แต่ ถ้าจะตั้งหน้าตั้งตาผิดเสียทุกบ่อย ๆ ก็ไม่ค่อยดี ขายหน้าท่านแน่ ค่ะต่อไปเราจะพยายามให้ดีขึ้นกว่านี้ จะ ให้รับปากว่าไม่ให้ผิดพลาดเสียเลยนั้น ก็รับไม่ลงเพราะมันผิดจนเคยตัวเสียแล้ว จึงขอถือโอกาสขอ ภัยและขอความเห็นใจจากท่านในครั้งนและครั้งต่อ ๆ ไป ๆ ๆ ๆ ด้วย

คุณณัฐ ทรัพย์สุทธิ ถามมาว่า —

๑. การจำหน่ายสลากกินแบ่งเกินราคา จะมีผลผิดที่จะลงโทษได้บ้างหรือไม่? ไม่เห็น จัดการลงไปให้เด็ดขาดอย่างไร

๒. ควรจะสร้างทางเท้า และท่อระบายน้ำ ทั้งสองข้างถนนพระราชราษฎร ตั้งแต่วัดทินกรนิมิต จนถึงตามแยกปากเกร็ด เพื่อความสง่างามของบ้านเมือง

๓. สะพานไม้ตามแนวถนนหนทางบุรี ๓ ควรจะเปลี่ยนเป็นสะพานคอนกรีตเสริมเหล็ก ส่วนตัวถนนหนทางควรอย่างยิ่งที่จะสร้างเป็นถนนคอนกรีต เพื่อมิให้ต้องคอยมาซ่อมทุกปี

ขอตอบให้ทราบเป็นข้อ ๆ ดังนี้ —

๑. เรื่องขายสดากกินแบ่งเกินราคานั้น ท่านรัฐมนตรีว่าการกระทรวงมหาดไทย ได้ให้สัมภาษณ์แก่ผู้แทนหนังสือพิมพ์ ซึ่งได้เรียนถามถึงเรื่องการจัดงานสดากกินแบ่ง เช่นผ่านกรมตำรวจให้มีการแก้ไขกฎหมาย เพื่อคงโทษผู้ขายสดากกินแบ่งเกินราคาที่กำหนดไว้ ว่ากระทรวงมหาดไทยจะดำเนินการในเรื่องนี้ได้อย่างไรว่า “ข้อเสนอนี้ไม่สามารรถจะดำเนินการได้ เพราะการจะคงโทษบุคคลใด ๆ นั้น ต้องเป็นไปตามกฎหมาย ถ้าหากไม่ชอบด้วยกฎหมายก็ไม่อาจทำได้ เรื่องการขายสดากกินแบ่งเกินราคานั้น คิดว่าไม่ใช่เป็นเรื่องที่ก่อความเดือดร้อนมากมายให้แก่ประชาชนตามที่กล่าวกัน ถ้าผู้ขายขายเกินราคา ผู้ซื้อก็อย่าไปซื้อ และเรื่องเกี่ยวกับสดากกินแบ่งนี้ ควรจะเป็นหน้าที่ของสำนักงานสดากกินแบ่งจัดการเอาเอง”

๒. ทราบว่าทางการได้มีโครงการที่จะทำได้แล้วเหมือนกัน แต่เห็นจะต้องรอไว้ก่อนครับ เขาเงินมาทำที่สำคัญ ๆ และจำเป็นเสียก่อน

๓. ที่จริง ๆ อย่างที่คุณว่าทุกอย่าง ทั้งสะพานและถนนควรจะสร้างเป็นคอนกรีต แต่ก็คิดขัดด้วยเรื่องอย่างว่านั่นแหละครับ มันแพงเหลือเกิน ถ้าพึ่งแต่เพียงตลาดยางยังตกเข้าไปดังกิโลเมตรจะกว่าแสนบาทเสียแล้ว ซึ่งก็ยังไม่ค่อยจะมีเงินทำได้ทั่วถึงกัน ขอเอาแต่เพียงซ่อมแซมและตลาดยางไปก่อนเถอะครับ ถ้าขึ้นทำเป็นถนนคอนกรีตบึ้นหนึ่งก็คงจะไปได้ไม่เกินครึ่งกิโลเมตร เพราะราคาของมันกิโลเมตรละร่วม ๕๐๐,๐๐๐ บาท ญาติโยมจะพากันบ่นแน่ ดังเช่นได้มีใครคนหนึ่งเอาเรื่องถนนสายนี้ไปเขียนลงในหนังสือพิมพ์พิมพ์ไทยเข้าให้แล้ว จะเป็นด้วยผู้เขียนไม่ทราบข้อเท็จจริง หรือหวังดีต่อการพัฒนาบ้านเมืองจนเกินไปก็ไม่ทราบ ซึ่งทางจังหวัดก็ได้ตอบชัดเจนข้อเท็จจริงไปสำนักงานหนังสือพิมพ์พิมพ์ไทยแล้ว จึงขอนำข้อความดังกล่าวแล้วมาลงไว้ข้างท้ายนี้ —

เรียน บรรณาธิการหนังสือพิมพ์ พิมพ์ไทย

ตามหนังสือพิมพ์ไทย ฉบับวันที่ ๑๔ มิถุนายน ๒๕๐๔ แผนกจดหมายจากผู้อ่าน กล่าวถึงถนนสายหนทางบุรี — ดนามบินน้ำ ยังตลาดยางไม่เสร็จควรจะตลาดเสียให้เสร็จไม่ควรจะสร้างน้ำพุ รวมทั้งเห็นควรให้ทำสะพานต่าง ๆ ในแนวถนนสายบางกระสอบ ให้เสร็จด้วย นอกจากนั้นในเรื่องรั้วของ

เทศบาลหรือไปแล้ว ยังไม่ทราบว่าจะนำไปสร้าง ณ แห่งใด รถประจำทางสายสนามบินหน้า ก็เป็นรถขนาดเล็กไม่พอแก่ความต้องการของประชาชน จึงมีความละเอียดแข็งแรงแฉนั้น

ทางจังหวัดขอขแข็งเป็นเรื่อง ๆ ไป ดังนี้ คือ —

๑. การลาดยางถนนสายสนามบินหน้า ถนนสายนี้มีความยาวประมาณ ๕ ก.ม. แต่เดิมลาดยางไว้แล้วประมาณ ๒ กิโลเมตร ครึ่ง ยังคงเหลือเป็นถนนอีก ๒ กิโลเมตร ครึ่ง เมื่อข้าพเจ้ามารับงาน เมื่อวันที่ ๓ สิงหาคม ๒๕๐๓ ได้พิจารณาเห็นว่า ถนนสายนี้ในส่วนที่ได้ลาดยางไว้แล้วนั้นชำรุดทรุดโทรมอยู่หลายตอน เช่น จากหน้าเวียนจำกวางบางขวางถึงคลองบางแพรก ระยะทางประมาณ ๕๐๐ เมตร และตอนจากหน้าโรงพยาบาล ถึงโรงเรียนการช่างชายหน้าวัดแจ้ง ฯ ระยะทางประมาณ ๕๐๐ เมตร เป็นตอนที่มีการจราจรมาก และยังมีสภาพเป็นถนนหินอยู่ จึงควรต้องบูรณะโดยด่วน ทางจังหวัดจึงขอตั้งงบประมาณส่วนจังหวัด ประมาณ ๓๒๐,๐๐๐ บาท ทำการลาดยางเสร็จเมื่อปลายปี ๒๕๐๓ เป็นระยะทางประมาณ ๓ กิโลเมตรเศษ และได้ขอเงินบูรณะทางจากกรมโยธาเทศบาล ได้รับเงินมาประมาณ ๖๐,๐๐๐ บาท ได้ใช้เงินจำนวนนี้บางส่วนซ่อมถนนตอนหน้าวัดแจ้ง ฯ ถึงบางกระสอบ ด้วยหินใหญ่และหินตุกรัง พอให้ใช้การไปได้ก่อน เป็นระยะทางประมาณ ๒ กิโลเมตร และพร้อมกันนั้นได้ขอเงินกรมโยธาเทศบาลตามงบประมาณปี ๒๕๐๔ เป็นเงิน ๒๕๐,๐๐๐ บาท เพื่อลาดยางอีก ๒ กิโลเมตรที่ยังเหลืออยู่ให้เสร็จสิ้นไป และยังสามารถขอเงินค่าก่อสร้างสะพานใหม่ทั้งหมดตามเส้นทางสายนี้ เพื่อเปลี่ยนสภาพสะพานไม้ประมาณ ๓๐ สะพาน ให้เป็นสะพานคอนกรีตตลอดสาย เป็นเงินประมาณ ๓,๘๐๐,๐๐๐ บาท แต่เป็นที่น่าเสียใจว่า งบประมาณการก่อสร้างถูกตัดไปทั้งหมด เพราะกรมโยธาเทศบาลไม่ได้รับงบประมาณ สภาพจึงยังคงเป็นอยู่เช่นนี้ ในปี พ.ศ. ๒๕๐๕ นี้ ทางจังหวัดได้รับเงินค่าบูรณะทางสายนี้จากกรมโยธาเทศบาลเพียง ๓๕,๐๐๐ บาทเศษ ซึ่งเป็นที่แน่นอนว่าไม่พอแก่ความจำเป็น ทางจังหวัดจึงได้ติดต่อขอเงินเพิ่มเติมไปอีก ก็ไม่ได้รับผล จึงได้พิจารณาแก้ไขปัญหาดังนี้ คือ

(๑) โอนเงินส่วนสภาพจังหวัดค่าบูรณะถนนและสะพาน ๒๐,๐๐๐ บาท มาบูรณะถนนนี้เท่าที่จำเป็น งานนี้คงจะแล้วเสร็จภายในเดือน กรกฎาคม ๒๕๐๕

(๒) ได้ประชุมและกำหนดโครงการลาดยางถนนสายนี้เท่าที่ยังเหลืออีก ๒ กิโลเมตร ในปี ๒๕๐๕ ซึ่งคงจะเริ่มใช้งบประมาณตั้งแต่เดือน ตุลาคม ศกนี้ เป็นต้นไป

(๓) การเปลี่ยนสะพาน ไม่อาจจะทำได้ในระหว่าง ๒-๓ ปีนี้ เพราะจะต้องใช้เงินส่วนใหญ่นี้ในการทำถนนสายอำเภอบางกรวย ติดต่อกับอำเภอบางใหญ่ อำเภอบางบัวทอง และอำเภอไทรน้อย ทางฝั่งตะวันตกของแม่น้ำเจ้าพระยา เพื่อเป็นประโยชน์แก่ประชากรในบริเวณท้องที่ประมาณ

๓๐๐,๐๐๐ คนเศษ จะพิจารณาบูรณะเฉพาะสะพานในแนวถนนสายบางกระด้อ หรือถนนบิณห์ ซึ่งมีประชากรอยู่เพียง ๓-๔ ตำบลเท่านั้น ย่อมจะเห็นได้ว่ามีความจำเป็นน้อยกว่ากันมาก

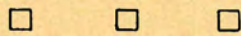
๒. การสร้างนาพุ ต้นเงินประมาณ ๓๓๐,๐๐๐ บาท ในจำนวนนี้เป็นเงินที่ผู้อุทิศให้ประมาณ ๘๐,๐๐๐ บาท จังหวัดออกเงินสมทบเพียง ๓๕,๐๐๐ บาท ซึ่งเป็นรายการที่จำเป็น เพื่อให้การบูรณะภายในตัวเมืองสำเร็จตามโครงการ ในเรื่องนี้ย่อมเห็นได้ว่า สมควรจะต้องให้ความร่วมมือเพื่อความสวยงามและความเป็นระเบียบเรียบร้อยของบ้านเมือง เพียงเงินจำนวน ๓๕,๐๐๐ บาท หากจะนำเอามาใช้ตัดขาดถนนสายถนนบิณห์ ก็คงจะทำได้ไม่ก็เส้น ในกรณีทางจังหวัดจึงขอขอบพระคุณผู้มีจิตกุศลที่อุทิศเงินเพื่อสาธารณประโยชน์ ณ ที่นี้ด้วย

๓. ส้วมสาธารณะเดิมของเทศบาล ตั้งอยู่ริมถนนใหญ่ติดกับอาคารร้านค้า และไม่ห่างจากร้านอาหารเท่าใดนัก เป็นการประเจิดประเจ้อ และไม่ชอบด้วยสุขลักษณะ เทศบาลจึงร้องขอเพื่อให้สถานที่ตั้งขนาบอาคารเกษตร ซึ่งเป็นอาคารที่รัฐบาลถือหุ้น ๖๕ % และได้จัดสร้างส้วมสาธารณะใหม่เสร็จเรียบร้อยแล้ว ในบริเวณข้างตลาดสดเดิม ได้เปิดใช้ตั้งแต่วันที่ ๑๕ มิถุนายน ค.ศ. นี้แล้ว บางที่ผู้เขียนจดหมายจะยังไม่ทราบ

๔. การเดินรถขนส่ง การเดินรถขนส่งตามเส้นทางสายนี้ นั้น ได้มีรถประจำทางขนาดเล็กของเอกชน อาศัยเดินมานานแล้ว ทางเทศบาลเห็นว่าเพื่อเป็นการอำนวยความสะดวกแก่ราษฎร จึงได้ขอสัมปทานเดินรถในเส้นทางนี้ และได้รับอนุมัติแล้ว กำลังเสนอซื้อรถใหม่ ๔๐ คัน ไปยังกระทรวงมหาดไทย เรื่องกำลังอยู่ในระหว่างพิจารณาของกระทรวงมหาดไทย ถ้าหากได้รับอนุมัติให้ซื้อรถใหม่ได้เมื่อใด ก็จะได้จัดตั้งรถขนาดใหญ่มาเดินในเส้นทางสายนี้ต่อไป เชื่อว่าคงจะเป็นประโยชน์และอำนวยความสะดวกแก่ประชาชนยิ่งขึ้น

อนึ่ง ขอเรียนมาเพื่อเป็นข้อสังเกตว่า ขณะนี้ทางจังหวัดและเทศบาลจำเป็นต้องใช้เงินส่วนใหญในการบูรณะตัวเมืองนนทบุรีใหม่ งานได้เสร็จสิ้นไปประมาณ ๘๐ % แล้ว โดยใช้งบประมาณมากกว่า ๕ ล้านบาท เช่น สร้างตลาดสดใหม่ ตลาดผลไม้ ขยายถนนในบริเวณตัวเมือง สร้างอาคารพาณิชย์ สร้างอาคารสงเคราะห์ สร้างและบูรณะโรงเรียนภายในบริเวณตัวเมือง สร้างหอสมุดประชาชน และพิพิธภัณฑสถาน สร้างสโมสรใหม่ สร้างท่าเทียบเรือ ตลอดจนที่พักผ่อนหย่อนใจ และกิจการอื่น ๆ ทางจังหวัดจึงไม่สามารถจะใช้จ่ายเงินส่วนใหญ่ออกไปในการบูรณะทางสายนี้ ซึ่งห่างจากเมืองประมาณ ๕ กิโลเมตร ให้ดีเพียงสายเดียว และทิ้งให้บริเวณตัวเมืองเต็มไปด้วยโคลนตมได้ ยิ่งกว่านั้น ควรสังเกตว่า

เพียงชั่วระยะเวลา ๓๐ เดือนที่เสด็จมา ทางสายนี้ได้รับงบประมาณบูรณะเกือบ ๒๐๐,๐๐๐ บาท ทางจังหวัดมีกิจการที่จะต้องปรับปรุงตามอำเภอต่าง ๆ อีกมาก ในการบริหารงาน ก็ชอบที่จะต้องคิดถึงประชากรในชนบทที่ยังขาดการบำรุงอีกหลายประการไปพร้อม ๆ กัน กิจการใดที่ทางจังหวัดได้จัดทำไปแล้ว หรือมีโครงการที่จะจัดทำต่อไป ก็ได้ทำประชาสัมพันธ์ โดยจัดพิมพ์หนังสือ “นนทบุรีสัมพันธ์” รายเดือน แจกจ่ายไปยังหน่วยงานต่าง ๆ วัดวาอาราม ตลอดจนร้านค้ากาแฟ โดยทั่วถึงกันแล้ว จึงเป็นที่น่าเสียดายว่า เหตุใดผู้เขียนจึงยังไม่ทราบข้อเท็จจริง ในเมื่อประชาชนชาวจังหวัดนนทบุรี มากกว่า ๘๐ % ทราบอยู่ทุกระยะ อย่งไรก็ตาม ทางจังหวัดขอขอบคุณผู้เขียนเรื่องนี้ ที่ได้เอาใจใส่ในการพัฒนาบ้านเมือง หากจะมีสิ่งใดข้องใจ ขอได้สอบถามตรงไปยังสำนักงานหนังสือ “นนทบุรีสัมพันธ์” ณ ศาลากลางจังหวัดนนทบุรี ซึ่งทางจังหวัดยินดีจะตอบให้ทราบทุกเรื่องไป.



“นนทบุรีสัมพันธ์”

เป็นสื่อสัมพันธ์ระหว่างทางราชการกับประชาชนชาวจังหวัดนนทบุรี

โปรดส่งข้อคิดเห็น ดิชม หรือข้อขัดข้อง

ที่ท่านมีต่อทางราชการจังหวัดนนทบุรี

ไปยัง “นนทบุรีสัมพันธ์”

□ บรรณาธิการแถลง □

“นนทบุรีสัมพันธ์” ฉบับนี้ออกจะล่าช้าไปเล็กน้อย ทั้งนี้เพราะเจ้าหน้าที่ของเรามุ่งงานด้านพิเศษที่จะต้องรีบจัดทำ หวังว่าคงจะได้รับอภัยจากท่านผู้อ่าน เด่มต่อไปคงจะออกได้ทันกำหนด

ในฉบับนี้มีเรื่องราวตลอดจนข่าวคราวต่าง ๆ ตามแนวของเราอย่างเช่นเคย เริ่มด้วยบทนำเรื่อง “การพัฒนาเมืองบางบัวทอง” จากเรื่องนี้ท่านจะได้ทราบและอาจจะมองเห็นโฉมหน้าใหม่ของเมืองบางบัวทอง ซึ่งจะได้รับการปรับปรุงและแต่งเนื้อแต่งตัวใหม่ อย่างซ้ภายในต้นปีหน้านี้ว่าจะเป็นการไต่บ้าง

สำหรับภาคสารคดีนั้น ก็มีเรื่อง “การดูงานปกครองที่ฮ่องกงและไต้หวัน” ของท่านผู้ว่าราชการจังหวัดนนทบุรี หลังจากที่ท่านได้กลับจากการดูงานมาแล้ว เมื่อเดือนพฤษภาคม ค.ศ. นี้ พร้อมด้วยคุณวิทยา เกษรเสาวภาค ปลัดจังหวัดนนทบุรี และคุณสุเทพ รัตนเดวี นายกเทศมนตรีเมืองนนทบุรี ซึ่งคณะของเราได้ขอบันทึกข้อสังเกตจากท่าน และได้รับความกรุณาตั้งมาให้ เราจึงได้นำมาลงเป็นตอน ๆ ไป เริ่มตอนที่ ๓ ตั้งแต่ฉบับนี้แล้ว เรื่องนี้กว่าจะจบคงจะมีข้อความไม่น้อยกว่า ๕ ตอน เราหวังว่าท่านคงจะได้ทั้งความรู้ในการปรับปรุงบ้านเมืองของประเทศเพื่อนบ้าน และได้รับความบันเทิงไปด้วยในตัว ส่วนในเรื่องความรู้เกี่ยวกับการอาชีพนี้ คุณนคร เพ็ชรไทย กสิกรรมจังหวัดนนทบุรี ได้กรุณาตั้งเรื่อง “การทำไร่นา—สวนผสม” มาเป็นการเผยแพร่แก่พี่น้องชาวกสิกรของเรา

เพื่อให้ท่านได้ทราบข่าวคราวเกี่ยวกับการแต่งตั้งย้ายข้าราชการของจังหวัดเรา คณะของเราจึงได้เปิดหน้าชนอีกแผนกหนึ่ง คือหน้า “ใครไป ใครมา” ซึ่งอาจจะไม่มีเป็นประจำทุกฉบับและสำหรับเด่มนี้ เราขอแถมเป็นบริการพิเศษแก่ท่านด้วยบทกวี ที่ คุณสุจินต์ ไตติตานนท์ ตั้งมาให้ เพื่อคลายความตึงเครียดของท่านอีกด้วย

ระหว่างนี้ จังหวัดของเราได้รับการเยี่ยมชมจากท่านผู้มั่งเกียรติก หายท่านยังชน เป็นลำดับ เริ่มด้วยสมเด็จพระเจ้าพี่นางเธอเจ้าฟ้ากัลยาณิวัฒนาฯ รัฐมนตรีว่าการกระทรวงศึกษาธิการ ท่านปลัดกระทรวงมหาดไทย ผู้อำนวยการพิเศษชาวต่างประเทศแห่งมูลนิธิเอเซีย และมหาวิทยาลัยอินดีอานา และในราววันที่ ๒๕ มิถุนายน ๒๕๐๕ จะมีคณะกรรมการรถไฟแห่งอินเดีย มาเยี่ยมชมสถานีวิทยุของจังหวัดนนทบุรีด้วย นอกจากนี้ ท่านนายกเทศมนตรีเมืองนนทบุรีของเรา กำลังจะมีโครงการต้อนรับแขกเมือง

ชาวต่างประเทศอีกประมาณ ๘๐ คน ที่จะเยี่ยมสวนทุเรียนของท่าน ในต้นเดือนกรกฎาคม คำนึงด้วย
แขกคณะนี้จะนำโดยพระวรวงศ์เธอกรมหมื่นพิทยทราภพฤทธิยากร ประธานของกมนตรี และคุณสัตย์ญา
ธรรมศักดิ์ แห่งศาลฎีกา

อย่างไรก็ตาม ก่อนที่จะจบหน้าบรรณาธิการ เรามักเชื่อว่าควรจะเป็นที่ผิดของบรรดาชาวสวน
ทุเรียนนนทบุรีทั้งหลาย ก็คือ ได้ทราบว่าในปีนั้นทางจังหวัดได้จัดตั้งทุเรียนอย่างดีของนนทบุรี นำขึ้น
ทูตเกล้า ๆ ถวายพระบาทสมเด็จพระเจ้าอยู่หัว ในโอกาสที่เสด็จพระราชดำเนินแปรพระราชฐานไป
ประทับแรมที่หัวหิน ทั้งนี้โดยได้รับความกรุณาจาก พลเอก หดวงศ์มณฑลเสนาบดี องคมนตรี เป็น
ผู้นำขึ้นทูตเกล้า ๆ ถวายแทน และเราเชื่อว่าท่านสมาชิก "นนทบุรีสัมพันธ์" คงจะได้ปัดมบิตที่จะได้ทราบว่า
ว่าทรงโปรดทุเรียนนนทบุรี เป็นอันมาก

บรรณาธิการ

ความสัมพันธ์ระหว่างมนุษย์ ข้อควรปฏิบัติสำหรับผู้บังคับบัญชา



- ข้อ ๑. ผู้น้อยปฏิบัติงานเป็นผลอย่างไร ควรแจ้งให้เขาทราบอยู่เสมอ
- ข้อ ๒. ผู้ใดทำความชอบ ควรยกย่องสรรเสริญทันที
- ข้อ ๓. การเปลี่ยนแปลงอันใดจะกระทบกระเทือนถึงผู้น้อย ควรแจ้งให้เขาทราบล่วงหน้า
- ข้อ ๔. จงใช้ความสามารถของแต่ละคนให้เป็นประโยชน์มากที่สุด
- ข้อ ๕. จงขอคำแนะนำจากผู้ร่วมงานมาใช้บ้าง
- ข้อ ๖. จงทำให้ผู้น้อยเห็นว่าทุกตำแหน่งมีความสำคัญ เพื่อให้รู้สึกว่าเขามีส่วนร่วมอยู่ในงานด้วย
- ข้อ ๗. สุภาพ และให้เกียรติแก่ทุกคน
- ข้อ ๘. ควรให้โอกาสผู้น้อยขบปัญหาต่าง ๆ เพื่อฝึกให้มีความคิดริเริ่มการทำงาน
- ข้อ ๙. จงปฏิบัติงานด้วยความซื่อตรง และวินิจฉัยด้วยความเป็นธรรม
- ข้อ ๑๐. อย่าเอาจริงเอาจังกับตนเองมากเกินไป

เอกสารแจกเนื่องในการประชุมสัมมนาพัฒนาผู้บริหาร
รวบรวม จากผลแห่งการค้นคว้าของมหาวิทยาลัยเซาท์แคลิฟอร์เนีย

พิมพ์ที่โรงพิมพ์สามมิตร ๕๐ ซอยทิพย์วารี บ้านหม้อ พระนคร นางกิมเลียง สุวรรณประทีป
ผู้พิมพ์ผู้โฆษณา มี.ย. ๒๕๐๔

วัตถุประสงค์

“ นนทบุรีสัมพันธ์ ” มีวัตถุประสงค์ เพื่อ :-

- ▲ โฆษณาเผยแพร่ผลงานที่เผยแพร่ปกครองดำเนินการอยู่ในจังหวัดนี้ ให้ประชาชนทราบ
- ▲ ชี้แจงแถลงข่าวให้ประชาชนทราบ เพื่อความเข้าใจอันดี ตามนโยบายของรัฐบาล และกระทรวงมหาดไทย
- ▲ ส่งเสริมการประชาสัมพันธ์ ระหว่างทางราชการกับประชาชน
- ▲ รับฟังความคิดเห็น ข้อคิดชม ในการบริหารงานของทางราชการ หรือการบริการ ที่ทางราชการปฏิบัติแก่ประชาชน
- ▲ ส่งเสริมความรู้แก่ประชาชน.

□ □ □

ระเบียบการ

- สำนักงาน : ศาลากลางจังหวัดนนทบุรี
- กำหนดออก : เดือนละ ๓ เดือน
- การเผยแพร่ : แจกแก่หน่วยราชการต่าง ๆ โรงเรียนทุกโรงเรียน และวัดทุกวัด ในจังหวัดนนทบุรี โดยไม่คิดมูลค่า สำหรับบุคคลภายนอกที่เป็นสมาชิก จำหน่ายปลั๊กเล่มละ ๓ บาท
- การติดต่อ : กองบรรณาธิการ แผนกมหาดไทยจังหวัดนนทบุรี หรือ ณ ที่ว่าการอำเภอ ทุกอำเภอในจังหวัดนนทบุรี.

□ □ □