

## การอุดมศึกษากับสหกิจศึกษา

วิจิตร ศรีสัจจัน และอลงกต ยะไวทย์<sup>1</sup>

### ภารกิจของการอุดมศึกษา

สถาบันอุดมศึกษาโดยทั่วไป มีภารกิจหลักสี่ด้าน ได้แก่ การสอน การวิจัย การบริการทางวิชาการแก่สังคม และการทะนุบำรุงศิลปะและวัฒนธรรม สถาบันอุดมศึกษาเฉพาะทาง โดยเฉพาะสถาบันหรือมหาวิทยาลัยเทคโนโลยี มักจะมีการกำหนดภารกิจด้านการปรับปรุง ถ่ายทอดและพัฒนาเทคโนโลยีเพิ่มขึ้นเป็นภารกิจที่ห้า

ภารกิจทางด้านการสอนตามมาตรฐานวิชาการและวิชาชีพ และตามความต้องการของตลาดแรงงาน เพื่อพัฒนาแรงงานความรู้ (Knowledge Workers) ที่มีคุณภาพเพียงพอที่จะพัฒนาประเทศ และเสริมสร้างขีดความสามารถในการแข่งขัน ถือเป็นภารกิจหลักของสถาบันอุดมศึกษาทุกแห่ง

### คนเป็นศูนย์กลางของการพัฒนาทั้งปวง

คนที่จะเป็นกำลังสำคัญในฐานะปัจจัยนำของการพัฒนาจะต้องมี "คุณภาพ" การผลิตบัณฑิตที่มีคุณธรรมและคุณภาพ ถือเป็นส่วนหนึ่งของความเป็นเลิศที่สถาบันอุดมศึกษาทุกแห่งมุ่งมั่น จึงได้แสวงหาและพัฒนาวิธีการที่จะช่วยให้บรรลุเป้าหมายดังกล่าว โดยการจัดให้มีประสบการณ์วิชาชีพเป็นส่วนหนึ่งของการศึกษา เริ่มต้นจากวิชาชีพหลายสาขาที่เน้นการเป็นวิชาชีพเชิงปฏิบัติ (Practicing Profession) ได้กำหนดให้ผู้ที่ศึกษาในสาขาดังกล่าวต้องมีการ "ฝึกหัด" ปฏิบัติวิชาชีพในสถานประกอบการ เป็นส่วนหนึ่งของหลักสูตรการศึกษา ก่อนสำเร็จการศึกษา อาทิ สาขาแพทยศาสตร์ กำหนดให้มีการปฏิบัติงานในโรงพยาบาล ในรูปแบบ

## 2 การอุดมศึกษากับสหกิจศึกษา

แพทย์ฝึกหัด (Internship) สาขาศึกษาศาสตร์ จะต้องผ่านการฝึกสอนในสถานศึกษา (Practice Teaching) หรือปฏิบัติการสอนในสถานศึกษา เป็นต้น หรือมิฉะนั้นก็กำหนดให้มีการดูงาน และฝึกงานระยะสั้นเพิ่มเติมในสถานประกอบการ เป็นส่วนหนึ่งของการศึกษา ต่อมาได้ขยายไปสู่การผลิตบัณฑิตในสาขาวิชาต่าง ๆ กว้างขวางขึ้น โดยมีการพัฒนาวิธีการจัดเป็นแบบ “สหกิจศึกษา” (Cooperative Education) ซึ่งเป็นวิธีการจัดการศึกษารูปแบบหนึ่งเพื่อพัฒนาคุณภาพบัณฑิตที่นิยมทำกันทั่วโลก

### สหกิจศึกษา : ความเป็นมาและพัฒนาการ ในต่างประเทศ

การสร้างประสบการณ์วิชาชีพให้กับนักศึกษาโดยอาศัยความร่วมมือระหว่างสถานศึกษากับสถานประกอบการที่เรียกว่า “หลักสูตรแซนด์วิช” (Sandwich Course) ได้เริ่มขึ้นครั้งแรกในปี พ.ศ. 2446 (ค.ศ. 1903) ในทวีปยุโรปที่ประเทศอังกฤษ ณ วิทยาลัยเทคนิคซันเดอร์แลนด์ (Sunderland Technical College) ในสาขาวิชาวิศวกรรมศาสตร์และสถาปัตยกรรมนาวิ โดยจัดหลักสูตรให้นักศึกษาสองกลุ่ม คือ กลุ่มนักศึกษาที่เรียนปกติในสถานศึกษาและไปปฏิบัติงานในสถานประกอบการ (College – based Students หรือ University – based Students) กับกลุ่มนักศึกษาที่เป็นพนักงานในสถานประกอบการและมาเรียนในสถานศึกษา (Industry – based Students)

ประเทศเยอรมนีได้นำแนวคิดนี้ไปสร้างประสบการณ์วิชาชีพให้กับนักศึกษาโดยดำเนินการในลักษณะสามโปรแกรมที่แตกต่างกัน คือ 1) โปรแกรมฟาคโฮคชูลิน (Fachhochschulen) เกิดขึ้นในช่วงปี พ.ศ. 2513-2514 (ค.ศ. 1970-1971) เป็นการสร้างความใกล้ชิดระหว่างภาคอุตสาหกรรมกับสถานศึกษา โดยการเชื่อมโยงการศึกษาภาคทฤษฎีเข้ากับการปฏิบัติ ซึ่งมีรูปแบบที่แตกต่างกันไปส่วนใหญ่ใช้ระยะเวลาศึกษาตามหลักสูตร 4 ปีการศึกษาแบบทวิภาคและใช้เวลาปฏิบัติงานในภาคอุตสาหกรรมสองภาคการศึกษา 2) โปรแกรมเบรุฟอาคาเดมี (Berufsakademie) เกิดขึ้นในปี พ.ศ. 2517 (ค.ศ. 1974) ที่สถาบันเบรุฟอาคาเดมี เมืองบาดิน (Berufsakademie, Baden) เป็นความร่วมมือในลักษณะทวิภาคที่ผสมผสานภาคทฤษฎีกับการปฏิบัติงานจริง ซึ่งใช้ระยะเวลาศึกษาตามหลักสูตรสามปีและ 3) โปรแกรมเกซัมโฮคชูลิน (Gesamthochschulen) เป็นการฝึกงานในสถานประกอบการสองภาคการศึกษาก่อนสำเร็จศึกษาตามหลักสูตรระดับปริญญาตรี

ในปี พ.ศ. 2449 (ค.ศ. 1906) แนวคิดการจัดการเรียนการสอนดังกล่าวได้แพร่ไปยังทวีปอเมริกาเหนือในประเทศสหรัฐอเมริกา โดยการนำของเฮร์แมน ชไนเดอร์ (Herman Schneider) มหาวิทยาลัยซินซินนาติ (University of Cincinnati) แห่งรัฐโอไฮโอ (Ohio) ภายใต้อำนาจ “แผนงาน

ชินซินนาติ" ที่เสนอการแก้ปัญหาการสอนด้านความคิดรวบยอดและทักษะเกี่ยวกับวิชาชีพของนักศึกษาที่ไม่สามารถดำเนินการได้อย่างมีประสิทธิภาพในชั้นเรียน มาเป็นการฝึกปฏิบัติเพื่อความเข้าใจและความชำนาญ ในการดำเนินการได้แก่นักศึกษาสาขาวิชาวิศวกรรมศาสตร์ออกเป็นสองกลุ่ม ในแต่ละสัปดาห์นักศึกษาในกลุ่มหนึ่งจะเรียนที่มหาวิทยาลัย และอีกกลุ่มหนึ่งจะไปปฏิบัติงานด้านวิศวกรรมที่โรงงานในท้องถิ่นในลักษณะการจ้างงาน ผลพบว่า การสลับการเรียนกับการทำงานทำให้นักศึกษาเกิดแรงจูงใจในการเรียนในชั้นเรียน เกิดความรู้ความเข้าใจในเนื้อหาวิชาและเกิดทักษะใหม่ ๆ ทำให้มีความมั่นใจในการเลือกอาชีพและมีศักยภาพในการทำงาน ต่อมาในปี พ.ศ. 2452 (ค.ศ 1909) มหาวิทยาลัยนอร์ธอีสเทิร์น (Northeastern University) แห่งรัฐแมสซาชูเซตส์ (Massachusetts) ได้นำแนวคิดนี้มาใช้ในหลักสูตรวิศวกรรมศาสตร์เช่นกันและในปี พ.ศ. 2464 (ค.ศ 1921) มหาวิทยาลัยแอนท็อกค (Antioch University) แห่งรัฐโอไฮโอ (Ohio) ได้นำวิธีการจัดหลักสูตรดังกล่าวไปใช้กับสาขาวิชาศิลปศาสตร์เพื่อเตรียมความพร้อมของนักศึกษาเข้าสู่อาชีพในลักษณะโปรแกรมการศึกษาและการทำงาน (Work - Study Program) ปี พ.ศ.2505 (ค.ศ.1962) ได้เกิดกองทุนสนับสนุนสหกิจศึกษาขึ้นในสหรัฐอเมริกา และปี พ.ศ. 2508 (ค.ศ 1965) สหรัฐอเมริกามีกฎหมายอุดมศึกษาให้ทุนแก่สถาบันที่พัฒนาโปรแกรมสหกิจศึกษา จึงทำให้สหกิจศึกษาขยายตัวอย่างรวดเร็วและได้แผ่ขยายไปสู่ประเทศแคนาดา

มหาวิทยาลัยแห่งแรกของประเทศแคนาดาที่จัดสหกิจศึกษาคือ มหาวิทยาลัยวอเตอร์ลู (University of Waterloo) โดยเริ่มดำเนินการในปี พ.ศ. 2500 (ค.ศ.1957) ในสาขาวิชาวิศวกรรมศาสตร์ รูปแบบหลักสูตรสหกิจศึกษาที่จัดไม่ตายตัว ส่วนใหญ่จะมีภาคการศึกษามากกว่าภาคการทำงาน มีทั้งแบบสลับภาคการศึกษากับภาคการทำงาน (Alternating Pattern) และแบบคู่ขนาน (Parallel Pattern) ที่เรียนและทำงานในเวลาเดียวกัน โดยหลักสูตรสหกิจศึกษาใช้ระยะเวลาศึกษานานกว่าหลักสูตรปกติ

จากทวีปอเมริกาเหนือสหกิจศึกษาได้แผ่ขยายไปสู่ประเทศในแถบเอเชียและแปซิฟิก โดยเริ่มจากประเทศออสเตรเลียที่ได้สร้างประสบการณ์วิชาชีพให้กับนักศึกษาโดยอาศัยความร่วมมือจากสถานประกอบการและเรียกหลักสูตรนี้ว่า "การศึกษาแบบแซนด์วิช" (Sandwich Education) หลักสูตร "การศึกษาแบบแซนด์วิช" เริ่มขึ้นครั้งแรกในระหว่างปี พ.ศ. 2505 – 2506 (ค.ศ.1962 – 1963) ที่สถาบันเทคโนโลยีฟุตสเครย์ (Footscray Institute of Technology) และสถาบันเทคโนโลยีสวินเบิร์น (Swinburne Institute of Technology) หรือ มหาวิทยาลัยเทคโนโลยีสวินเบิร์นในปัจจุบัน หลักสูตรดังกล่าวดำเนินการในสองรูปแบบเรียกว่า "แซนด์วิชแบบบาง" (Thin Sandwiches) และ "แซนด์วิชแบบหนา" (Thick Sandwiches) ซึ่งเป็นการศึกษาในสถานศึกษาสลับกับการทำงาน ในสถานประกอบการ "แซนด์วิชแบบบาง" มีภาคการศึกษา 7 ภาค และภาคการทำงาน 2 ภาค

#### 4 การอุดมศึกษากับสหกิจศึกษา

ในขณะที่ "แซนด์วิชแบบหนา" มีภาคการศึกษา 7 ภาค และภาคการทำงาน 6 ภาค หลักสูตรทั้งสองรูปแบบจัดให้กับนักศึกษาที่เรียนในสถานศึกษาและไปปฏิบัติงานในภาคอุตสาหกรรม (College – based Student หรือ University – based Student) และนักศึกษาที่เป็นลูกจ้างในภาคอุตสาหกรรมและมาเรียนในสถานศึกษา (Industry – based Student)

ต่อมา สหกิจศึกษาได้แผ่ขยายสู่ประเทศในแถบเอเชียตะวันออกเฉียงใต้ โดยสถานศึกษาได้นำสหกิจศึกษาเข้ามาเป็นส่วนหนึ่งของการเรียนการสอนเต็มรูปแบบ โดยเฉพาะสถานศึกษาของประเทศที่อยู่ในเครือจักรภพอังกฤษที่จัดการศึกษาแบบประเทศตะวันตก เช่น มหาวิทยาลัยฮ่องกงโพลีเทคนิค (Hong Kong Polytechnic University) ที่ได้พัฒนาบัณฑิตให้ตรงตามความต้องการของตลาดแรงงาน (Preferred Graduate Development Program) ด้วยประสบการณ์การทำงานที่เน้นการปฏิบัติงานในต่างประเทศ มหาวิทยาลัยเทคโนโลยีนานยาง (Nanyang Technological University) ในประเทศสิงคโปร์ ที่ได้จัดสหกิจศึกษาในลักษณะที่นักศึกษาต้องฝังตัวอยู่ในสถานประกอบการ (Attachment Program) เป็นระยะเวลา 5 เดือนก่อนสำเร็จการศึกษา นอกจากนี้ สหกิจศึกษายังได้แผ่ขยายไปสู่ประเทศจีนและเข้าสู่ประเทศไทยเป็นลำดับถัดมา

#### ในประเทศไทย

คำว่า "สหกิจศึกษา" (Cooperative Education) เป็นศัพท์บัญญัติที่ศาสตราจารย์ ดร. วิจิตร ศรีสุขอาน ซึ่งเป็นบุคคลแรกที่นำระบบสหกิจศึกษาเข้ามาใช้ในประเทศไทย ที่มหาวิทยาลัยเทคโนโลยีสุรนารีเมื่อปี พ.ศ. 2536 ได้บัญญัติขึ้นโดยถอดความจากคำ Cooperative Education มหาวิทยาลัยเทคโนโลยีสุรนารีได้จัดการศึกษาระบบไตรภาคเพื่อรองรับการปฏิบัติงานสหกิจศึกษาสองครั้ง คือ ในชั้นปีที่ 3 และชั้นปีที่ 4 มีภาคสหกิจศึกษาสลับกับภาคเรียนปกติ โดยนักศึกษาได้เริ่มไปปฏิบัติงานสหกิจศึกษาครั้งแรกเมื่อปี พ.ศ. 2538 มหาวิทยาลัยวลัยลักษณ์เป็นมหาวิทยาลัยยุคแรกเช่นกันที่จัดสหกิจศึกษาโดยเริ่มในปี พ.ศ. 2541 จากนั้นแนวคิดดังกล่าวได้ขยายไปสู่มหาวิทยาลัยของรัฐและเอกชนอย่างกว้างขวาง เช่น มหาวิทยาลัยเทคโนโลยีพระจอมเกล้าพระนครเหนือได้จัดสหกิจศึกษาเป็นสามช่วงระยะเวลาคือ 4-2-4 เดือน รวม 10 เดือน โดยจัดในชั้นปีที่ 3 และชั้นปีที่ 4 ทำให้ระยะเวลาเรียนในหลักสูตรสหกิจศึกษามากกว่าหลักสูตรปกติหนึ่งปีการศึกษา โดยสรุป อาจกล่าวได้ว่ามหาวิทยาลัยเทคโนโลยีสุรนารีเป็นสถานศึกษาแรกที่ริเริ่มสหกิจศึกษาในประเทศไทย

ในปี พ.ศ. 2545 รัฐมนตรีว่าการทบวงมหาวิทยาลัยในขณะนั้น (นายสุวัจน์ ลิปตพัลลภ) ได้ประกาศนโยบายให้การสนับสนุนด้านการเงินแก่สถาบันการศึกษาที่จัดสหกิจศึกษา โดยได้จัดสรรเงินอุดหนุนเป็นรายหัวให้แก่สถาบันการศึกษา 17 แห่ง ที่จัดการเรียนการสอนโดยใช้หลักสูตรสหกิจศึกษาและให้ใช้หลักสูตรสหกิจศึกษาของมหาวิทยาลัยเทคโนโลยีสุรนารีเป็นต้นแบบ จากนั้น

สหกิจศึกษาได้ขยายสู่ระดับชาติโดยรัฐบาลได้ก้าวเข้ามาสนับสนุนผ่านทบวงมหาวิทยาลัย และ สืบต่อมาจนถึงปัจจุบัน โดยมีสำนักงานคณะกรรมการการอุดมศึกษาเป็นภาคีสำคัญของภาครัฐ

การดำเนินงานสหกิจศึกษาในช่วงเริ่มต้นอยู่ในรูปของทวิภาคี คือ สถานศึกษาร่วมมือกับ สถานประกอบการ โดยภาครัฐมิได้เข้ามาเกี่ยวข้องโดยตรง หากแต่มีหน่วยงานภาคเอกชน อาทิ สมาอุตสาหกรรมแห่งประเทศไทยและสภาหอการค้าไทยที่ได้สนับสนุนสหกิจศึกษาของมหาวิทยาลัย เทคโนโลยีสุรนารีในระยะเริ่มต้น การดำเนินงานสหกิจศึกษาได้พัฒนาเข้าสู่ลักษณะพหุภาคีเมื่อปี พ.ศ. 2545 กล่าวคือ มีหน่วยงานหลายภาคส่วนได้ร่วมกันรับผิดชอบดำเนินงานสหกิจศึกษา ได้แก่ สถานศึกษา สถานประกอบการ หน่วยงานของรัฐ คือ สำนักงานคณะกรรมการการอุดมศึกษา (สกอ.) ที่ทำหน้าที่ดูแลด้านนโยบายและให้การสนับสนุนด้านการเงิน องค์กรเอกชน เช่น สมาอุตสาหกรรมแห่งประเทศไทย สภาหอการค้าไทย สมาคมวิชาการในประเทศไทย ได้แก่ สมาคมสหกิจศึกษาไทย (Thai Association for Cooperative Education – TACE) และ สมาคมวิชาการระดับนานาชาติ ได้แก่ สมาคมสหกิจศึกษาโลก (World Association for Cooperative Education - WACE) นับว่า การจัดการศึกษาสหกิจศึกษาของประเทศไทยในปัจจุบันมี ภาคีต่าง ๆ เข้ามา มีบทบาทครบทุกภาคส่วนในลักษณะเครือข่ายพหุภาคี

สำหรับสมาคมสหกิจศึกษาโลกนั้น มหาวิทยาลัยเทคโนโลยีสุรนารีได้สมัครเป็นสมาชิก ตั้งแต่เริ่มจัดสหกิจศึกษาและศาสตราจารย์ ดร. วิจิตร ศรีสอาน อธิการบดีผู้ก่อตั้งมหาวิทยาลัย เทคโนโลยีสุรนารีได้รับเชิญเป็นคณะกรรมการอำนวยการของสมาคม (Board of Governors) ตั้งแต่ปี พ.ศ. 2538 (ค.ศ. 1995) ต่อเนื่องมาจนถึงปัจจุบัน

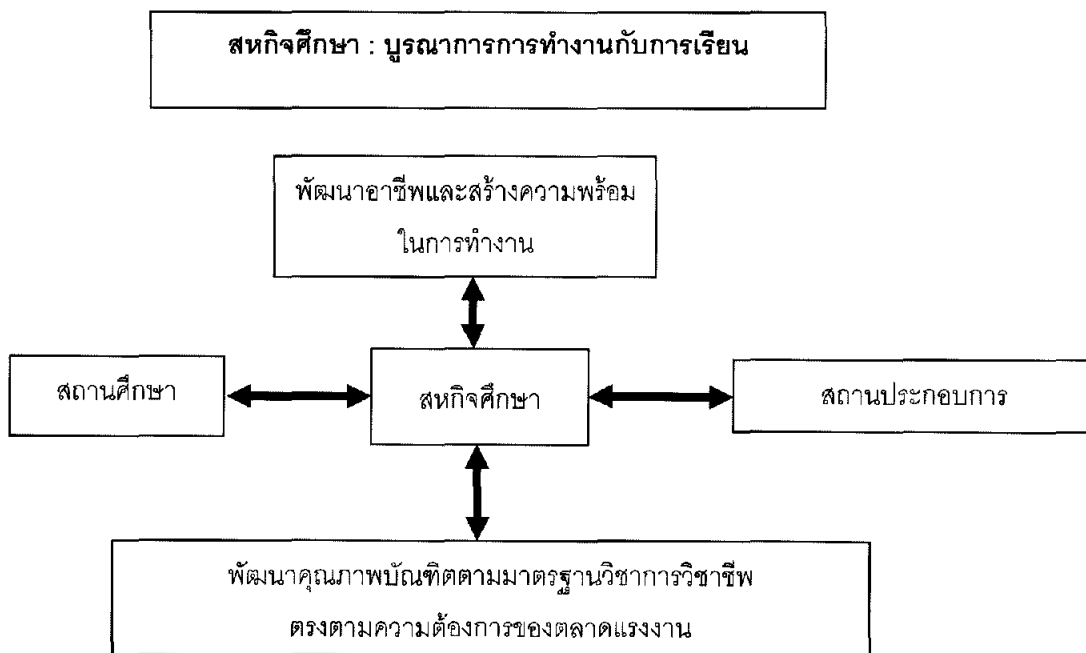
### ความหมายของสหกิจศึกษา

แนวคิดที่ทำให้เกิดรูปแบบของการดำเนินงานสหกิจศึกษาประกอบด้วยสองแนวคิดหลัก คือ 1) การตระหนักถึงความสำคัญของการเตรียมความพร้อมด้านการประกอบอาชีพ (Career Development) และการเข้าสู่ระบบการทำงานของบัณฑิต (Employability) ก่อนสำเร็จการศึกษา และ 2) การพัฒนาคุณภาพบัณฑิตตามความต้องการของตลาดแรงงาน

การจัดให้นักศึกษามีประสบการณ์ตรงโดยการปฏิบัติงานจริงในสถานประกอบการ เป็นการ เรียนรู้จากประสบการณ์การทำงานตามหลัก “เรียนจากการทำ” (Learning by Doing) รูปแบบ การจัดการศึกษาตามแนวคิดนี้ จึงมีชื่อเรียกที่หลากหลาย อาทิ การศึกษาจากประสบการณ์ (Experiential Education) โปรแกรมทำงานและศึกษา (Work – Study Program) การศึกษาที่ยึด การทำงานเป็นฐาน (Work - based Education) โปรแกรมการศึกษาสลับกับการทำงาน (Sandwich Program) และการฝึกปฏิบัติวิชาชีพ (Internship) โดยชื่อที่ใช้แพร่หลายที่สุดทั่วโลกในปัจจุบัน

คือ สหกิจศึกษา (Cooperative Education) และบูรณาการการทำงานกับการเรียน (Work Integrated Learning)

เมื่อมีการนำรูปแบบสหกิจศึกษา มาเป็นส่วนหนึ่งของหลักสูตรระดับปริญญาตรีที่มหาวิทยาลัยเทคโนโลยีสุรนารี ในปี พ.ศ.2536 ศาสตราจารย์ ดร.วิจิตร ศรีสอ้าน อธิการบดีผู้ก่อตั้งมหาวิทยาลัยแห่งนี้ จึงได้ถอดความจากชื่อ Cooperative Education เป็นศัพท์บัญญัติภาษาไทยว่า “สหกิจศึกษา” และได้ให้ความหมายไว้ว่า “สหกิจศึกษา (Cooperative Education) เป็นระบบการศึกษาที่จัดให้มีการเรียนการสอนในสถานศึกษาสลับกับการไปหาประสบการณ์ตรงจากการปฏิบัติงานจริง ณ สถานประกอบการอย่างมีระบบ ด้วยความร่วมมือจากสถานประกอบการและทุกฝ่ายที่เกี่ยวข้อง เป็นระบบการศึกษาที่ผสมผสานการเรียนกับการปฏิบัติงาน (Work Integrated Learning)”



รูปที่ 1 แสดงระบบการศึกษาที่ผสมผสานการเรียนกับการทำงาน

### วัตถุประสงค์ของสหกิจศึกษา

- 1) เตรียมความพร้อมของนักศึกษา ด้านการพัฒนาอาชีพ (Career Development) พร้อมเสริมทักษะและประสบการณ์ให้พร้อมที่จะเข้าสู่ระบบการทำงาน
- 2) เพิ่มเติมประสบการณ์ทางด้านวิชาการ วิชาชีพและการพัฒนาตนเองแก่นักศึกษา ในรูปแบบที่มีคุณค่าเหนือกว่าการฝึกงาน
- 3) เปิดโอกาสให้สถานประกอบการทั้งภาคเอกชนและภาครัฐได้มีส่วนร่วมในการพัฒนาคุณภาพบัณฑิต
- 4) ให้เกิดการพัฒนาลัทธิสูตรและการเรียนการสอนที่ทันสมัยได้มาตรฐานและตรงกับความต้องการของตลาดแรงงานมากยิ่งขึ้น
- 5) เพื่อสร้างความสัมพันธ์ระหว่างสถานประกอบการ และสถาบันอุดมศึกษา ผ่านนักศึกษาสหกิจศึกษาและคณาจารย์นิเทศ อันจะนำไปสู่ความร่วมมือที่กว้างขวางยิ่งขึ้น

### ความสำคัญและประโยชน์ของสหกิจศึกษา

สหกิจศึกษาทวีความสำคัญมากขึ้น มีสถาบันอุดมศึกษาในประเทศต่าง ๆ ทั่วโลก ใช้สหกิจศึกษาเป็นแนวทางจัดการศึกษาระดับปริญญากว้างขวางขึ้นในเกือบทุกสาขาวิชา โดยมีเป้าประสงค์ตรงกัน คือ การเสริมคุณภาพบัณฑิต ผ่านประสบการณ์ทำงานในสถานประกอบการ เพื่อการพัฒนาคุณภาพบัณฑิต ตามมาตรฐานวิชาการและวิชาชีพ รวมทั้งตรงกับความต้องการของตลาดแรงงาน ถือเป็นส่วนสำคัญของการเตรียมบัณฑิตให้พร้อมที่จะเลือกอาชีพ และเข้าสู่ระบบการทำงานทันทีที่จบการศึกษา ทำให้บัณฑิตสหกิจศึกษา "รู้จักตน รู้จักคน และรู้จักงาน"

ใครได้ประโยชน์จากสหกิจศึกษา ประมวลได้จากผลการดำเนินงานสหกิจศึกษาในประเทศไทยของสถาบันอุดมศึกษาต่าง ๆ ในระยะเวลา 15 ปีที่ผ่านมา ได้ดังต่อไปนี้

#### นักศึกษา

- ได้ประสบการณ์วิชาชีพตรงตามสาขาวิชาเอก
- มีผลการเรียนในสถาบันอุดมศึกษาหลังสหกิจศึกษาดีขึ้น
- เกิดการพัฒนาตนเอง มั่นใจในตนเองมากขึ้น
- เกิดทักษะการสื่อสารรายงานข้อมูล
- มีโอกาสได้รับการเสนองานก่อนสำเร็จการศึกษา
- เลือกสายงานอาชีพได้ถูกต้อง

## 8 การอุดมศึกษากับสหกิจศึกษา

- ได้รับคำตอบแทนขณะศึกษา
- เป็นบัณฑิตที่มีศักยภาพและความพร้อมในการทำงานสูง

### สถาบันการศึกษา

- เกิดความร่วมมือทางวิชาการและความสัมพันธ์ที่ดีกับสถานประกอบการ
- ได้ข้อมูลย้อนกลับมาปรับปรุงหลักสูตรและการเรียนการสอน
- ช่วยให้สถานศึกษาได้รับการยอมรับจากตลาดแรงงาน

### สถานประกอบการ

- มีนักศึกษาช่วยปฏิบัติงานตลอดปี
- พนักงานประจำมีเวลาที่จะทำงานสำคัญได้มากขึ้น
- ใช้เป็นวิธีคัดเลือกพนักงานได้ถูกต้องเหมาะสมยิ่งขึ้น
- มีโอกาสสร้างความร่วมมือทางวิชาการกับสถานศึกษา
- เกิดภาพพจน์ที่ดีด้านการส่งเสริมการศึกษา

## ผลสัมฤทธิ์ของสหกิจศึกษา

ผลประเมินของสถาบันอุดมศึกษาและสำนักงานคณะกรรมการการอุดมศึกษาพบว่า

- บัณฑิตสหกิจศึกษาได้งานเร็วกว่าและมากกว่าบัณฑิตที่ไม่ได้ร่วมสหกิจศึกษา
- ผู้ประกอบการพอใจคุณภาพบัณฑิตสหกิจศึกษาสูงกว่าบัณฑิตที่ไม่ได้ร่วมสหกิจศึกษา
- สถาบันอุดมศึกษาเห็นว่า ผู้ที่ผ่านสหกิจศึกษามีวุฒิภาวะ ความรับผิดชอบ และมีวินัยสูงขึ้น

## ปัจจัยแห่งความสำเร็จในการจัดสหกิจศึกษา

- 1 ปัจจัยแห่งความสำเร็จหลัก คือ สถานศึกษากับสถานประกอบการถือเป็นความร่วมมือซึ่งกันและกันในลักษณะหุ้นส่วนสหกิจศึกษา (Coop Partnership) เป็นพันธกิจและภารกิจร่วมที่มีนโยบายและแผนงานที่ชัดเจนและต่อเนื่อง
- 2 จัดเป็นส่วนหนึ่งของระบบการศึกษา โดยถือเป็นองค์ประกอบสำคัญของหลักสูตร ดำเนินการเป็นระบบครบกระบวนการตามมาตรฐานสหกิจศึกษา และมาตรฐานการศึกษาของสถานศึกษา



3. มีการกำหนดส่วนงานและบุคลากรผู้รับผิดชอบการบริหารและการจัดการสหกิจศึกษา ทั้งในสถานศึกษาและสถานประกอบการ
4. สร้างความพร้อมในองค์กรที่จะจัดสหกิจศึกษาให้มีความพร้อมทุกด้าน ก่อนที่จะจัดสหกิจศึกษา
5. มีการติดตามประเมินผลการจัดสหกิจศึกษา คู่ขนานกับการจัด เพื่อนำผลมาใช้ในการแก้ปัญหาและพัฒนาการจัดสหกิจศึกษาให้ดียิ่งขึ้น

### เอกสารอ้างอิง

Hannan, D F , Raffe, D. and Smyth, E. (1996) Cross-National Research on School to Work Transition. An Analytical Framework. Organization for Economic Co-operation and Development (OECD) Paris

Knowles, A S. (1972). Handbook of Co-operative Education. Jossey-bass San Francisco

Ryder, K G and Wilson, J W (1987). Cooperative Education in A New Era

Jossey-bass San Francisco

Suranaree University of Technology (2001) The 12<sup>th</sup> World Conference on Cooperative Education in 2001 (25-27 July 2001). Suranaree University of Technology Nakhon Ratchasima

มหาวิทยาลัยเทคโนโลยีสุรนารี (2543). รายงานการจัดประชุมสัมมนาวิชาการระดับชาติ เนื่องในโอกาสวันสถาปนามหาวิทยาลัยเทคโนโลยีสุรนารี ครบ 10 ปี เรื่อง "แนวทางการจัดระบบการศึกษามสมรสสถานการเรียนและการปฏิบัติงาน ครั้งที่ 1" (28-29 กรกฎาคม 2543). มหาวิทยาลัยเทคโนโลยีสุรนารี นครราชสีมา.

วิจิตร ศรีสอ้าน (2550) สหกิจศึกษากับการพัฒนาคุณภาพบัณฑิต ปาฐกถาเกียรติยศ ศาสตราจารย์ นายแพทย์เกษน จาติกวณิช มหาวิทยาลัยมหิดล (2 มีนาคม 2550). มหาวิทยาลัยมหิดล กรุงเทพมหานคร

วิจิตร ศรีสอ้าน และคณะ (2552) ประมวลสาระชุดฝึกอบรมสหกิจศึกษา. สมาคมสหกิจศึกษาไทย กรุงเทพมหานคร.