

มหาวิทยาลัย ในระบบรัฐวิสาหกิจ

ดร.วิจิตร ศรีสอ้าน

๕๑



ในการพัฒนามหาวิทยาลัย
ในโลกมีอยู่ ๒ แนวคือ

๑. แนวราชฎีรนำรัฐ คือเอกชน
เข้ามาจัดการศึกษาระดับมหาวิทยาลัย
ก่อนที่รัฐจะจัดมหาวิทยาลัย Oxford,
มหาวิทยาลัย Cambridge หรือมหาวิทยาลัย
Harward ของอเมริกา มหาวิทยาลัยต่างๆ
เหล่านี้เกิดขึ้นจากองค์กรทางศาสนา
จัดตั้งในฐานะเป็นมหาวิทยาลัยเอกชน
หรือแม้แต่ประเทศที่ใกล้บ้านเราที่สุด
เช่นมหาวิทยาลัย เซนต์โตรโตมัสของ
ฟิลิปปินส์ ซึ่งเก่าแก่ที่สุด ตั้งมาก่อน
มหาวิทยาลัยยูนิานแสนนานและ
Japan และ Korea ก็เช่นกัน

ในระบบนี้ราชฎีรนำรัฐ ในระดับ
อุดมศึกษานี้มักจะเป็นระบบที่การศึกษา

มหาวิทยาลัยเจริญก้าวหน้า สามารถทำ
งานได้ตามอุดมคติ เพราะเมื่อเอกชนเขา
ตั้งโดยเฉพาะ เมื่อองค์กรทางศาสนา
เป็นผู้ริเริ่ม เขาไม่มีข้อจำกัดในระบบ
ระเบียบของรัฐที่จะไปกำกับ เขาก็พัฒนา
มหาวิทยาลัยไปตามอุดมคติที่ควรจะเป็น
ก่อนที่รัฐจะเห็นความสำคัญ เช่น
ในอเมริกา มหาวิทยาลัยที่เกิดก่อนของ
รัฐ เช่น มหาวิทยาลัย Harward, มหา
วิทยาลัย Yale, มหาวิทยาลัย Princeton
เป็นต้น เกิดก่อน

ต่อมาเมื่อรัฐเห็นว่าเมื่อต้องขยาย
ดินแดนจาก ๑๓ รัฐแรกไปสู่ตะวันตก
จะต้องให้มีมหาวิทยาลัยเป็นต้นนำ ใน
ปี ๑๘๖๒ อเมริกาถึงออก Moral Act
จัดให้มี Landgrant University ขึ้น โดย

หมายเหตุผู้ประพันธ์

มหาวิทยาลัยในระบบรัฐวิสาหกิจ
เป็นบทความที่อยู่ในงานประชุมวิชาการ
วิจัยและครูทั่วประเทศ ซึ่งจัดขึ้น
ระหว่าง วันที่ ๑๕-๑๖ พฤษภาคม ๒๕๒๕
ณ โรงแรมเอเชียพลาซ่า

ปักปันกันเขตที่ดินในแต่ละรัฐไว้ เพื่อให้เป็นที่ตั้งของมหาวิทยาลัย แล้วส่งเสริมวิชาที่เรียกว่า A and M. (Agriculture and Mechanic Art) และขณะนั้นมหาวิทยาลัยหลายแห่งก็ยังจัดหลักสูตร A. and M. ไว้ เช่น Texas A. and M. บางแห่งก็ไม่ใช้ A. and M. เพราะเขาเห็นว่าตอนนั้นเขาต้องการวิชาการเกษตรและวิชาวิศวกรรม เพื่อพัฒนาประเทศรัฐก็ก้าวเข้ามากระชั้น แต่เมื่อก้าวเข้ามากระชั้นต้นแบบที่ตีมันมีอยู่แล้วในสังคม ก็คือ Harvard, Yale, Princeton ต่างๆ เหล่านี้ มหาวิทยาลัยของรัฐก็เลยไปถ่ายถอดอุดมคติของมหาวิทยาลัยเอกชนมาเป็นต้นแบบ ระบบราชนครินทร์ มหาวิทยาลัยจึงเจริญเพราะมหาวิทยาลัยของรัฐทำตามมหาวิทยาลัยเอกชน ซึ่งคืออยู่แล้ว และเป็นต้นแบบได้อยู่แล้ว

-๒. ในประเทศที่กำลังพัฒนาส่วนใหญ่ไปได้อีกแนวทางหนึ่ง เป็นระบบราชนครินทร์ ก็คือรัฐเป็นผู้จัดตั้งดำเนินการ และสนับสนุนให้มีมหาวิทยาลัยเป็นส่วนหนึ่งของระบบราชการของประเทศเรา และห้ามเอกชนจัด เมืองไทยห้ามเอกชนจัด จนกระทั่งถึงปี ๒๕๑๗ จึงยอมให้มีการจัดตั้งวิทยาลัยเอกชน แผนการศึกษาแห่งชาติทุกฉบับเขียนไว้เลยว่าการศึกษาเป็นหน้าที่ของรัฐ การอุดมศึกษานั้นรัฐเป็นผู้จัดแต่เพียงผู้เดียว กลัวการเมืองบ้าง กลัวศาสนาบ้าง กลัวสารพัด จนกระทั่งถึงปี ๒๕๑๒ เราก็ตกใจว่าคนส่งบุตรหลาน ไปเรียนต่างประเทศใช้เงินมากกว่างบประมาณอุดมศึกษาในประเทศเสียอีก คือในปี ๒๕๑๒ เงินนี้ใช้สำหรับเป็นงบประมาณอุดมศึกษาประมาณพันกว่าล้าน แต่คนส่งบุตรหลานไปเรียนโดยส่งเสริมผ่านธนาคารชาติ ๗-๘ พันล้าน และคน

เหล่านี้เอาเงินไปสร้างงานให้แก่มหาวิทยาลัยชั้นสองในประเศรอบๆ แล้วกลับมาทำงานในเมืองไทย แล้วดีกว่าเมืองไทยหรือไม่ไม่รู้ ในที่สุดถึงได้ยอมให้เอกชนเข้ามาจัด เอกชนจึงสามารถจัดตั้งมหาวิทยาลัยให้เป็นต้นแบบแก่เรา นอกจากลอกแบบเราซึ่งเป็นแบบที่ผิด เพราะฉะนั้นขณะนี้การอุดมศึกษาในประเทศที่ผมอยากเห็นก็คืออยากเห็นเอกชนพัฒนามหาวิทยาลัยของเอกชนจนสามารถแข่งขันกันของรัฐได้ จนรัฐต้องเอาเขาเป็นตัวอย่าง เมื่อนั้นการศึกษาไทยในระดับอุดมศึกษาจะเจริญกว่านี้ แต่ขณะนี้ทุกคนลอกของผิดทั้งนั้น มหาวิทยาลัยตั้งใหม่ก็ไปลอกของจุฬา เป็นอย่างจุฬาได้ก็ดีใจ จุฬาลงกรณ์ไม่ใช่ตัวอย่างที่ควรทำตาม ผมเองเป็นศิษย์เก่าจุฬาเต็มตัว เริ่มรับราชการครั้งแรกก็ที่นี่ ปัจจุบันก็เป็นกรรมการสภาจุฬาอยู่ ผมจะเสียใจมาก ถ้าเผชิญมหาวิทยาลัยสุโขทัยธรรมมาธิราช ที่ผมมีส่วนตั้งนี้ไปลอกแบบจุฬา จุฬาสอนให้คนเป็นคนที่แตกต่างกันจากจุฬา นี่คือความสำเร็จของจุฬา ถ้าจุฬาสอนให้ผมทำตามจุฬาก็ไม่เก่ง เพราะฉะนั้นผมเรียนจากจุฬาไปเยอะ เพื่อที่จะไม่ทำอย่างจุฬา ถ้าทำตามอย่างจุฬาแล้วมหาวิทยาลัยสุโขทัยธรรมมาธิราชจะไปสู้กับจุฬาได้อย่างไร เพราะฉะนั้นมหาวิทยาลัยสุโขทัยธรรมมาธิราชก็จะไปอยู่ห่างแถวจุฬาเรื่อยไป การที่มีมหาวิทยาลัยสุโขทัยธรรมมาธิราชทำต่างกับจุฬา ก็เลยสามารถไปยืนข้างกับจุฬาได้ เพราะฉะนั้นมหาวิทยาลัยทำอย่างจุฬาแล้วจะดีเท่าจุฬานั้น ไม่มีทางเพราะจุฬาสะสมความเก่งมากมาย ปัจจัยพร้อมชื่อเสียงดี แม้แต่คนอยากจะเรียนก็เป็นอันดับ ๑ เสียแล้ว ครูโง่สอน

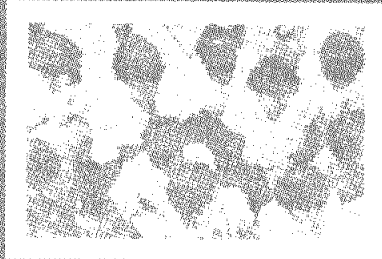
เด็กเก่งเด็กก็เก่ง ถ้าครูเก่งสอนเด็กโง่เด็กก็โง่ เพราะฉะนั้น จุฬาก็ได้เด็ก Top ไปเสมอ เพราะฉะนั้นใครอย่าไปริทำตามอย่างจุฬา ถ้าจะทำอะไรทำให้ดีเพื่อสู้กับจุฬาต้องทำต่างจากจุฬา

ขณะนี้ต้นแบบ ที่มีอยู่กลายเป็นต้นแบบของมหาวิทยาลัยในระบบราชการ เอกชนก็ยังไม่แข็งแรงพอที่จะเป็นต้นแบบ ระบบราชนครินทร์ นี่จึงเป็นระบบเช่นนี้ และประเทศใดก็ตามที่เป็นราชนครินทร์ในเรื่องอุดมศึกษาแล้วก็จะไม่ได้ สถาบันการศึกษาที่เป็นอุดมคติ และเป็นต้นแบบที่จะทำตามได้เต็มที่เมื่อเป็นอย่างนี้ แนวทางการพัฒนา มหาวิทยาลัย มีอยู่ ๓-๔ แนว เพื่อให้ได้ตามอุดมคติ ที่มีความเป็นไปได้ภายใต้พื้นฐานของกฎหมาย ในระบบราชการไทย ซึ่งเราวิเคราะห์กันภายใต้ระบบในประเทศไทยเราทั้งหมด

ทางเลือกที่หนึ่งอยู่อย่างนี้ในระบบราชการไม่ต้องคิดรนต่อไป แต่เราขอให้ทำ ๒-๓ อย่างซึ่งกรรมการฝึกหัดครู คงทำได้ เพราะวิทยาลัยครู เป็นอุดมศึกษาที่ค่อนข้างเอกเทศ มีสภาพของตนเองมีกฎหมายคุ้มครอง หน่วยเหนือกว่ากรรมการฝึกหัดครูเป็นหน่วยที่โดยกฎหมายของกระทรวงศึกษาธิการ โดยส่วนรวมแล้วจะเกือบไม่มีหน้าที่อะไรมากเกี่ยวกับหน่วยฝึกหัดครู ซึ่งเหมือนกับเทคโนโลยีอาชีวศึกษา แต่ไว้ในมหาวิทยาลัยซึ่งสังกัด ทบวง จะมีกฎหมายทบวง ซึ่งกำหนดอำนาจหน้าที่ของทบวงไว้หลายเรื่อง ซึ่งกระทบต่อความเป็นอิสระ และความคล่องตัวของมหาวิทยาลัย เช่น เรื่องทางวิชาการ สภามหาวิทยาลัย แต่ละแห่งจะอนุมัติหลักสูตรเองไม่ได้ ต้องเสนอให้ทบวงเป็นผู้อนุมัติ ซึ่งทบวงควรเพียงกำหนด

แต่มาตรฐาน แต่เรื่องอนุมัติหลักสูตร
นั้นควรเป็นเรื่องของสภามหาวิทยาลัย
แต่ละแห่งของเขาเอง แล้วทบวงก็ทำ
หน้าที่ Monitor คือถ้าใครไม่พัฒนา
หลักสูตร ตามมาตรฐาน ก็ทำหน้าที่ยับ
ยั้งเท่านั้นเอง มิเช่นนั้นกระบวนการ
พัฒนาหลักสูตร จะกินเวลาเป็นปีกว่า
จะอนุมัติให้เปิดสอนก็ล่าสมัยไปแล้ว
แล้วถ้าเราไม่เชื่อว่าคนพัฒนาหลักสูตร
ได้จะสอนหนังสือได้ แล้วจะไปเชื่อใคร
ที่ใด เราก็ต้องดูเขาก่อนว่าเขามีความ
พร้อมจะพัฒนาหลักสูตรหรือไม่ ถ้า
เขาบอกว่ามีความพร้อมก็ต้องเชื่อเขา
ระบบของไทยเรานั้น จะไม่มีใครเชื่อ
ใคร เพราะฉะนั้นไม่เชื่อคนอื่นก็เท่ากับ
ไม่เชื่อแม้กระทั่งตัวเอง

ทีนี้เรื่องเกี่ยวกับการบริหารงาน
บุคคลมีกฎหมายซึ่งกฎหมายก็มีอำนาจ
เยอะ แทนที่จะมอบอำนาจไปอยู่กับ
มหาวิทยาลัยให้มากขึ้น ได้อัตราค่า
แห่งมาจะเปลี่ยนวุฒิก็ต้องขอไป กว่า
จะบอกว่ให้เปลี่ยนได้หรือไม่ก็กินเวลา
นาน จนทำให้ผู้มาสมัครได้งานที่อื่นไป
ก่อนแล้ว เพราะรอเปลี่ยนวุฒิไม่ไหว
ทั้งๆ ที่อัตราค่าแห่งไม่ได้เพิ่มสักหน่อย
เพียงแค่เปลี่ยนวุฒิ เรื่องปลีกย่อยเช่นนี้
มีมากที่เอาเรื่องเล็กมาสกัดเรื่องใหญ่
คือเรื่องย่อยมาทำให้เป็นเรื่องใหญ่ฟังไป
หมดทุกวันนี้ ในที่สุดเราจึงไม่ค่อยได้
ทำเรื่องใหญ่ เพราะวันๆ หนึ่ง เราทำแต่
เรื่องย่อยปัญหาอยู่ตรงที่ว่า เรื่องย่อย
ควรจะหยุดอยู่ที่มหาวิทยาลัย ส่วนเรื่อง
ใหญ่จะออกไปนอกมหาวิทยาลัยไม่ว่า
แต่ขณะนี้เรื่องใหญ่บางที่ปล่อยให้มหา
วิทยาลัยทำ แต่ไม่ถึงเรื่องย่อยไว้ เรื่อง
ใหญ่ก็เลยหยุด ดังนั้นก็เลยจำเป็นที่จะ
ต้องแก้ไขสิ่งเหล่านี้จากหน่วยเหนือ
และบางเรื่องก็ต้องแก้ที่กฎหมาย ซึ่ง



ต้นแบบที่มีอยู่
กลายเป็นต้นแบบของ
มหาวิทยาลัยในระบบราชการ
เอกชนก็ยังไม่แข็งแรงพอ
ที่จะเป็นต้นแบบ
ประเทศใดก็ตามที่เป็นรัฐ-
นาราชกุมารในเรื่องอุดมศึกษา
จะไม่ได้ลดทอนการศึกษา
ที่เป็นอุดมคติ

หน่วยเหนือเต็มใจหรือไม่ รัฐบาลเต็มใจ
หรือไม่ เพียงขอความคล่องตัวขึ้นใน
ระบบราชการเรื่องนี้ค่อนข้างยาก เพราะ
คนไทยทุกวันนี้ทำงานค่อนข้างไม่ค่อย
จะเป็น คือถ้าทำงานในลักษณะอำนาจ
การ โดยไม่ต้องรับผิดชอบการปฏิบัติการ
หรือไม่ต้องสั่งอะไรมาก มันแว้งว้าง
เปล่า เหมือนกับว่าตัวเราอยู่ในตำแหน่ง
ที่แย่มาก เพราะฉะนั้นระบบราชการ
ไทยจึงอยู่ในระบบของการแสวง
หาอำนาจ ทั้งๆ ที่ทำรู้ว่าในเรื่องอำนาจ
นั้นมันเป็นเรื่องรับผิดชอบ ไม่ใช่เรื่องรับ
ชอบ แต่ก็ชอบกันนักในเรื่องของการมี
อำนาจ เมื่อเป็นหน่วยเหนือแล้วก็ต้อง
แสดงอำนาจ มิเช่นนั้นหน่วยใต้จะไม่รู้
สึกว่าข้าพเจ้าสำคัญ บางทีบางหน่วย
มีความรู้สึกว่าการทำงานให้ราบรื่น
เขาก็จะเห็นว่าเราไม่สำคัญ เพราะฉะนั้น
ทำให้ไม่ราบรื่นเสียก็จะได้เห็นความ
สำคัญของเรา อันนี้เป็นเทคนิคในการ
ทำงานในระบบราชการไทย เพราะฉะนั้น
จะอยู่ในระบบอย่างที่อยู่ โดยเพิ่ม
ความคล่องตัว ความเป็นอิสระ โดยแก้
เงื่อนไขภายนอกบางอย่างที่กำกับโดย
หน่วยงานภายนอก ซึ่งสิ่งนี้เป็นทางที่
ทำง่ายสุดที่จะทำ แต่ก็ไม่ช่วยให้มหา
วิทยาลัยสามารถดำเนินงานภายใต้อุดม
คติได้ เพราะระบบที่ถูกพันชนาการ
อยู่ด้วยระบบราชการอีกหลายเรื่องนั้นมัน
จะต้องแก้กันอีกหลายจุดเหลือเกิน
มิใช่จะอยู่ที่ทบวงเท่านั้น เช่นว่าถ้า
เราจะให้เงินเดือนของอาจารย์มหา
วิทยาลัยในสาขาที่ขาดแคลนแข่งขันกัน
ได้ กับรัฐวิสาหกิจเราทำไม่ได้แล้ว
เพราะว่าบัญชีเงินเดือนเป็นบัญชีเดียวกับ
ข้าราชการพลเรือนอื่นๆ เพียง
แต่ขยายให้นักวิชาการชั้นยอดได้เงิน
เดือนเต็มบัญชี เหมือนกับผู้บริหาร,

ผู้ทรงอำนาจ คือเป็นซี. ๑๑ ท่านก็ค้ำกันมากจนมีปัญหาขึ้น คือทุกคนมองว่าทำให้ศาสตราจารย์เป็นซี. ๑๑ คือเท่ากับปลัดกระทรวง ผมเลยถาม ๒ คำถามว่าให้เท็จจริงหรือไม่มันเป็นการให้รับเงินเดือนเท่านั้น คุณให้รดตำแหน่ง, อัฐบริหารเขาหรือไม่? ซึ่งการเป็นซี. ๑๑ ศาสตราจารย์ก็ยังนั่งโต๊ะตัวเดิม ตัวคนเดียว อัฐบริหารก็ไม่ได้ให้อำนาจสั่งการก็ไม่มีแล้วบอกว่าเป็นปลัดกระทรวงและถ้ามันเก่าแล้วเสียหายตรงไหนในเมื่อปลัดกระทรวงบางท่านออกไปเขาสาปเขาแข่งดำ ในขณะที่ศาสตราจารย์มีผลงานของเขานั้นใช้ได้จนชั่วลูกหลาน เช่นคำราบางเล่มของพระยาอนุমানราชจนเรายังใช้กันอยู่ ซึ่งเรื่องนี้กลับไม่คิดไปคิดแต่เพียงว่าในเรื่องระดับบริหารแล้วข้าพเจ้าต้องขอดกว่าเพื่อน ระดับซี. ๑๑ นี้เป็นซี. ที่มีคนสืบทอดกันหวงแหนกันเหลือเกิน ไม่อยากให้คนอื่นได้ ทั้งๆ ที่บางคนก็หวงแหนก็ไม่ควรได้ เพราะฉะนั้นลักษณะเช่นนี้ ถ้าอยู่ในระบบราชการ คือเรื่องที่พันธุการระบบอยู่หลายเรื่อง และทำให้มหาวิทยาลัยแก้ปัญหามาไม่ได้นี้ ถึงพยายามอยู่ในทางเลือกที่หนึ่ง โดยที่แก่เงื่อนไขบางอย่างในหน่วยหนึ่งก็ไม่ช่วยทั้งหมด เพราะฉะนั้นทางเลือกนี้ สำรองกันแล้วจำเป็นทางเลือกมิใช่ทางออก เลือกแล้วออกไม่ได้ ก็ดูทางเลือกที่สอง

ทางเลือกที่สอง คือเป็นทางที่มีต้นแบบอยู่ในเมืองไทยเช่น A.I.T. สถาบันเทคโนโลยีแห่งเอเชียซึ่งเป็นมหาวิทยาลัยที่ไม่มีใครเป็นเจ้าของ และไม่ใช่มหาวิทยาลัยของรัฐด้วย และก็ไม่มีเป็นมหาวิทยาลัยเอกชนด้วย เพราะว่ามิได้จัดทะเบียนเป็นมหาวิทยาลัยเอกชนตามพระราชบัญญัติกฎหมายไทย A.I.T. นั้น รัฐบาลไทยใจป้าออกกฎหมายพิเศษ

พระราชบัญญัติหกเจ็ดมาตรา

มาตรา ๑ กำหนดว่าให้สถาบัน A.I.T. อยู่ในประเทศไทย และเป็นนิติบุคคล

มาตรา ๒ ให้ดำเนินการภายใต้กฎบัตรของ A.I.T. เองซึ่งออกโดยสภาของเขาเอง และอีกหลายๆ มาตรา ก็เป็นเรื่องของการยกเว้น Tax

A.I.T. จึงเป็นสถาบันที่อิสระที่สุดในโลก เพราะว่าไม่ได้ขึ้นกับรัฐบาลใดทั้งสิ้นรวมทั้งไม่ขึ้นกับรัฐบาลไทยด้วย โดยมีรัฐมนตรีต่างประเทศ เป็นผู้ดูแลรักษาการให้เป็นไปตามพระราชบัญญัติ A.I.T. ทั้งนี้ เพราะว่าเราไม่ถือว่าระบบ A.I.T. เป็นระบบส่วนของการศึกษาไทย จึงไม่ได้ให้รัฐมนตรีกระทรวงศึกษาหรือรัฐมนตรี ทบวงรักษาการ แต่เรามอง A.I.T. ว่าเป็นองค์กรในระดับภูมิภาค และเข้ามาด้วยความสัมพันธ์กับต่างประเทศ เพราะเดิมนั้นเป็นซีโต้ (SEATO) แล้วก็ถือว่า Privilege ทั้งหลายที่ให้เขานั้นมันเป็นสายงานในระดับกระทรวงต่างประเทศก็เลยให้รัฐมนตรี กระทรวงต่างประเทศเป็นผู้รักษาการตามพระราชบัญญัติ เพราะฉะนั้น A.I.T. จะเปิดสอนอะไร จะเปิดสอนอย่างไรนั้นได้ทั้งสิ้น รัฐบาลไทยไม่มีอำนาจจะไปทำอะไรได้ทั้งสิ้น เพราะว่าได้ออกกฎหมายให้เขาได้ลอยตัวอยู่แล้ว โดยเป็นนิติบุคคล มีภูมิลำเนาอยู่ในประเทศไทยเท่านั้นเอง ซึ่งเรื่องนี้โดยความเป็นจริงจะมีกรรมการสภา A.I.T. ซึ่งมีตัวแทน อาจารย์ไทย เช่น อาจารย์พจน์ สะเพียรชัย ในฐานะต้องจัดเงินยกเว้นเสียภาษีอากรคืนให้แก่ A.I.T. โดยผ่านสภาการศึกษาอยู่ เท่ากับการมีตัวแทนเข้าไปนั่งอยู่ ๑ เสียง และนอกนั้นก็จะมีทูตของประเทศที่ให้เงินมากๆ เช่น แคนาดา, สหรัฐ, ญี่ปุ่น

อังกฤษ ดังนั้น A.I.T. จึงอยู่ได้ ถ้าประเทศทั้งหลายเหล่านั้นยังให้เงิน ถ้าประเทศต่างๆ ทั้งหลายเหล่านั้นไม่ให้เงิน ก็ล้มเพราะไม่ใช่ของไทย ซึ่งถ้าหากลองรัฐบาลไทยออกกฎหมายให้มหาวิทยาลัยสุโขทัยธรรมาธิราช เป็นเช่นนั้นบ้าง ผมก็จะทำได้ คือให้มหาวิทยาลัยสุโขทัยฯ มีภูมิลำเนาในไทยเป็นนิติบุคคล และให้ดำเนินการภายใต้กฎบัตรของมหาวิทยาลัยเอง ซึ่งออกโดยสภาของมหาวิทยาลัยสุโขทัยธรรมาธิราชเอง ทั้งนี้ไม่ต้องยกเว้นภาษีอากรก็ยังเอา แต่ว่าถ้าเลือกทางนั้น คือข้อ ๒ รัฐบาลไทยคงไม่ยอม เพราะว่าแผนการศึกษาชาติเขียนเอาไว้ว่า การจัดการศึกษา เป็นหน้าที่ของรัฐ รัฐก็ต้องกำกับหน้าที่ควบคุมดูแลอยู่ แล้วเมื่อเป็นหน่วยงานของไทย เพื่อให้การศึกษาแก่คนไทยเป็นหลักย่อมแน่นอนว่าทางเลือกข้อ ๒ นี้เป็นไปไม่ได้ อย่างเด็ดขาด เพราะต่างกับ A.I.T. ที่เขาสอนคนต่างประเทศก็มีคนไทยไปเรียนอยู่บ้าง แต่มีจำนวนน้อย

ทางเลือกที่ ๓ คือมหาวิทยาลัยในระบบรัฐวิสาหกิจ คำว่ารัฐวิสาหกิจนี้ ผมยังหาคำไม่ได้เท่านั้นเอง แต่แท้จริงแล้วผมไม่ตั้งใจจะใช้คำว่ารัฐวิสาหกิจในความหมายของเรื่องขาดทุนทั้งหลายที่ทำอยู่ ผมเพียงแค่ตั้งใจจะได้เห็นมหาวิทยาลัยที่มีระบบเป็นมหาวิทยาลัยตามอุดมคติ โดยไม่อยู่ในระบบราชการอย่างปัจจุบัน ส่วนจะเรียกว่าอะไรนั้น เผอิญถ้าเป็นหน่วยงานของรัฐที่ไม่ใช่ระบบรัฐ เขามาเรียกว่ารัฐวิสาหกิจก็เคยเป็นเหตุให้คำว่ารัฐวิสาหกิจถูกคิดเข้ามา

การเสนอข้อนี้ เป็นการเสนอรัฐวิสาหกิจในลักษณะพิเศษ คือลักษณะพิเศษในความหมายที่ว่า

๑. มีพระราชบัญญัติคุ้มครองเหมือนที่มีอยู่

๒. ให้ความเป็นอิสระ ความคล่องตัว โดยแก้ไขตก ๓-๔ มาตรา เช่นมาตราที่ว่าด้วยทรัพย์สิน และการเงินต้องเดิมว่ามหาวิทยาลัย มีกรรมสิทธิ์ในที่ดินได้ และสามารถนำที่ดินไปหาประโยชน์เพื่อบำรุงการศึกษาได้ เพื่อแก้ปัญหาของกฎหมายที่ดินราชพัสดุ และจะต้องแก้เรื่องความคล่องตัวทางวิชาการให้เบ็ดเสร็จสิ้นสุดเด็ดขาดอยู่ในระดับสภาเท่านั้น และต้องเปลี่ยนสถานภาพของบุคลากรให้เป็นพนักงานของรัฐ ที่ไม่ใช่ข้าราชการพลเรือน เพื่อที่จะทำให้มีระบบบริหารงานบุคคลของตนเองไม่ใช่เพื่อเงินเดือนมากอย่างเดียว แต่เพื่อให้ได้คนดี คนเก่ง รักษาไว้ได้ เช่นถ้าหาคนให้ มสธ. อยู่ในทางเลือกที่สาม โดยเป็นรัฐวิสาหกิจ มีระบบเงินเดือนเพิ่มอีก ๓๐% คาดว่าจะช่วยลดคนไปได้และยังได้งานเท่าเดิม เพราะเราสามารถจ้างคนเก่งไว้ได้และเอาคนไม่เก่งออกเสียบ้าง หรือไม่รับคนไม่เก่ง

ขณะนี้เราจ้างคนไม่เก่งไว้ เพราะเราจ้างคนเก่งด้วยเงินเดือนเท่านั้นจะไม่อยู่ คนเก่งหนึ่งคนอาจทำงานได้มากกว่าคนไม่เก่ง ๓ คน เพราะฉะนั้นกองทัพนี้ต้องสร้างด้วย incentive ที่ดีพอสมควร และต้องมีระบบการเงินที่พึ่งตนเอง ระบบการเงินที่พึ่งตนเองได้ไม่ได้หมายความว่า จะไม่รับเงินอุดหนุนจากรัฐ ถ้าบริการส่วนใดที่สูงนี้ได้ว่าเป็นบริการที่ถึงประชาชน มีใช้ถึงเฉพาะนักศึกษาบริการส่วนนั้น รัฐควรต้องสนับสนุนเหมือนกับรัฐทำเอง แต่มาวานให้เราทำ ตัวอย่างเช่น ผมออกรายการโทรทัศน์ทั่วประเทศ ผมสำรวจ

มาแล้วว่าคนดู ๕-๖ ล้านคน นักศึกษามีอยู่ ๔ แสน เพราะฉะนั้นคนส่วนใหญ่ที่ดูรายการโทรทัศน์ของมหาวิทยาลัย สุโขทัยธรรมมาธิราชมิใช่ นักศึกษา และจะให้เอาเงินที่เก็บจากนักศึกษามาใช้ออกอากาศโดยเป็นเงินค่าเช่าเวลาและผลิตรายการก็จะไม่ยุติธรรม และถ้าสมมุติว่ารัฐไปจัดรายการเพื่อประชาชนเองให้คน ๕-๖ ล้านคนดู รัฐต้องเสีย



เงินเท่าไร เช่น สมมุติให้กรมประชาสัมพันธ์ทำ เงินส่วนนั้นนำมาให้มหาวิทยาลัยสุโขทัยธรรมมาธิราชทำ อย่างนี้ก็แฟร์ ก็ในเมื่อบริการมหาวิทยาลัยสุโขทัยที่ทำเป็นบริการเฉพาะสำหรับนักศึกษา มหาวิทยาลัยสุโขทัยก็ช่วยตนเอง แต่หากอันไหนเกินกว่านักศึกษาและเป็นประโยชน์ต่อส่วนรวม รัฐก็ควรก้าวเข้ามาสนับสนุนก็เหมือนกับรับจ้างรัฐทำงาน ซึ่งก็เหมือนกับเดี๋ยวนี้มีหน่วยงานหลายหน่วยรับจ้างรัฐทำงาน รัฐเอาเงิน ๓ ล้านกว่าไปจ้างนิคั้ววิจัย เรื่องปรับปรุงระบบราชการ อยู่ซึ่งรัฐเคยเอาเงินไปจ้างนิคั้ววิจัย การ

ปรับปรุงประปามาหนึ่งแล้ว เด๋วนี้ มสธ.รับจ้างรัฐ หรือบางหน่วยงานของรัฐมาจ้าง มสธ. ผลิตรายการ เพราะฉะนั้นก็ทำได้ ดังนั้นในเรื่องการพึ่งตนเองอย่าเข้าใจผิดว่าการพึ่งตนเองหมายความว่า จะไม่ต้องรับเงินอุดหนุนจากรัฐเพียงแต่ระบบเงินอุดหนุนนั้นต้องเปลี่ยนรูปแบบ โดยจำแนกเสียให้ได้ว่าส่วนใดเป็นการบริการ ถึงนักศึกษา

โดยตรง ส่วนนั้นเราจึงควรรับผิดชอบ ส่วนใดเป็นบริการที่ตกทอด เกินกว่านั้น Share Course ระหว่างมหาวิทยาลัยกับผู้บริหารหรือมหาวิทยาลัยกับรัฐกับอีกประการหนึ่งเนื่องจากเป็นหน่วยงานของรัฐ รัฐต้องกำกับ อย่าไปปฏิเสธว่ารัฐไม่มีอำนาจกำกับ ซึ่งที่จริงแล้วมี เพราะแผนการศึกษาชาติก็ระบุอยู่แล้วว่า การจัดการศึกษาเป็นหน้าที่ของรัฐ เพราะฉะนั้นกรณีเช่นนี้ก็ควรเขียนไว้ในกฎหมายสักมาตราหนึ่ง เหมือนกับรัฐวิสาหกิจอื่นที่ว่าให้รัฐมนตรีกระทรวงว่าการทบวงมหาวิทยาลัยกำกับมหาวิทยาลัยแห่งนี้ อาจเรียกมาชี้

แจ้ง หรือถ้าไม่ปฏิบัติตามนโยบายของรัฐบาลก็ให้มีสิทธิยับยั้งแต่ท่านไม่มีอำนาจมาสั่งการ หรือเข้ามาดำเนินการ เราทำไม่ถูกท่านยับยั้งได้ เราทำไม่ชอบท่านสอบสวนได้ แต่ว่าอย่าลงมาดำเนินการ ขณะนี้บทบาทของรัฐทางการอุดมศึกษามี ๓ อย่างคือ **ควบคุมกำกับ สนับสนุน ดำเนินการ**

ถ้าระบบบางมหาวิทยาลัยเป็นระบบอิสระ ระบบควบคุมกำกับยังคงเป็นของรัฐ และการสนับสนุนรัฐก็ยังคงมีส่วน แต่การดำเนินการนั้นควรสิ้นสุดในมหาวิทยาลัย นั่นคือระบบที่ถูกต้อง และควรจะเป็น

ที่นี้ถามว่าอย่างไรที่ว่ามีต้นแบบอะไรอยู่ในเมืองไทย ก็ขบอกรว่ามี คือเมื่อเร็ว ๆ นี้ ออกพระราชบัญญัติ กำหนดวิถึฐานะการศึกษาของสงฆ์ เพื่อให้เปรียญธรรมฯ ประโยคกับผู้จบมหาวิทยาลัยฯ, มหาจุฬาฯ ทางพุทธศาสน์กับศาสนศาสตร์เป็นปริญญาตรี แล้วตั้งคนเป็นกรรมการการศึกษาของสงฆ์ โดยมีองค์สมเด็จพระสังฆราชเป็นองค์ประธาน และมีผู้ทรงคุณวุฒิใครต่อใครด้วยอำนาจของกรรมการการศึกษาของสงฆ์นั้นเด็ดขาดเลย คือกำหนดมาตรฐานการอนุมัติหลักสูตรกำหนดคุณสมบัติ ผู้เรียนอยู่ที่นั่นหมด ไม่ต้องขอใคร ก.พ.ซึ่งเดิมไม่เคยตราค่า เดียวนี้พอออกกฎหมายฉบับนั้น ก.พ.ตราค่าเลย ไม่ต้องคูอีก เพราะกฎหมายนั้นบอกเลยว่ามีวิถึฐานะเป็นปริญญาตรี ใครจะบอกว่าไม่ใช่ผิดกฎหมาย เพราะกฎหมายบอกว่าเป็น ใครบอกว่าไม่เท่าปริญญาตรีก็ไม่ได้อีกเพราะกฎหมายบอกว่าเท่า เพราะฉะนั้นนี้ระบบของสงฆ์ มีอิสระมาก มหาวิทยาลัยสงฆ์ก่อตั้งขึ้นโดยคำสั่งของพระสังฆราช

โดยออกตามความในพระราชบัญญัติคณะสงฆ์ จะเปลี่ยนหรือปรับอย่างไรก็ได้ ซึ่งวิธีนี้เป็นระบบที่อิสระมากเลย อันนี้ผมดีใจ เพราะว่าผมถูกตั้งเป็นผู้ทรงคุณวุฒิในคณะกรรมการการศึกษาของสงฆ์ และเป็นการประชุมที่ทำให้ผมมีประสบการณ์มาก

เพราะฉะนั้น อันนี้เป็นต้นแบบอิสระอันที่หนึ่ง

ตัวอย่างอันที่ ๒ คือ ส.ส.ว.ท. เป็นรัฐวิสาหกิจมีทรัพย์สินก็ได้เพียงแต่ ส.ส.ว.ท. โดยพระราชบัญญัติ จัดตั้ง ส.ส.ว.ท.นี้ไม่มีจุดอ่อนอยู่จุดหนึ่ง ที่ไม่ได้เขียนกันไว้ว่าในเรื่องการเงินต่างๆ แล้วไม่ต้องไปยุ่งกับคลัง คือตั้งเป็นรัฐวิสาหกิจเฉยๆ แล้วทำให้กระทรวงการคลังมายุ่งได้ โดยควบคุมการใช้จ่ายได้ แต่มหาวิทยาลัยโดยพระราชบัญญัติ ปัจจุบันก็ยุ่งไม่ได้อยู่แล้ว ถ้าเป็นเงินรายได้ วิทาลัยครูก็เช่นกันใช้ไปตามมติสภา หรือข้อบังคับของสภา ซึ่งดีอยู่แล้วส่วนดีเรารักษาไว้ ส่วนไม่ดีเราก็แก้ไขเสีย มันก็หมดเรื่อง

อีกอันหนึ่ง คือสถาบันวิจัยวิทยาศาสตร์และเทคโนโลยี ซึ่งเดิมอยู่กับสภาวิจัย และปัจจุบันออก พระราชบัญญัติ ให้เป็นสถาบันอิสระ

ซึ่งจริงๆ แล้วหน่วยงานเหล่านี้ทำงานเพียงเสียๆ เดียว หรือส่วนเดียวของมหาวิทยาลัยเท่านั้นทำแต่วิจัยก็ยังยอมให้มีลักษณะเช่นนั้น ด้วยเหตุผลเดียวกันคือถ้าไม่ทำเช่นนี้ ก็จะหาคนช่วยไม่ได้ หากความช่วยเหลือไม่ได้ไม่คล่องตัว ทำงานไม่ได้แต่ครั้งมหาวิทยาลัยเป็นพหุกิจทำมากกว่าหน่วยงานต่างๆ เหล่านี้ทั้งสิ้น ทำไม่จึงไม่ให้ เป็น ทั้งๆ ที่ต้องสอน, ต้องวิจัย และให้บริการทางวิชาการ จะเอาเหตุผล

อะไรมาบอกว่าจะไม่ควรเป็น

ดังนั้นแนวคิดของผมนี่ ที่มาเรียกว่ามหาวิทยาลัยในระบบรัฐวิสาหกิจนั้น คำว่ารัฐวิสาหกิจจริงๆ แล้วผมยังไม่พอใจ เพราะเป็นการทำให้สื่อความหมายไปในทางที่ผิด เพราะว่ามันขาดทุนอยู่เรื่อย ซึ่งในความหมายที่เป็นจริงของพจนานุกรมมหาวิทยาลัยในฐานะที่เป็นหน่วยงานของรัฐและรัฐยังกำกับอยู่ แต่ว่าสร้างระบบที่ทำให้เกิดความคล่องตัวมีความเป็นอิสระ และพึ่งตนเองได้ เพราะคือออกมาในรูปแบบนี้แล้ว ถ้าเราจะกำหนดค่าบริการให้ผู้รับบริการจ่ายในอัตราที่สูงขึ้น ให้เขาเลี้ยงตนเองได้เขาก็ไม่มีข้อแม้ ขณะนี้พวกอธิการบดีกลัวเรื่องอยู่เรื่องเดียว ซึ่งกลัวมากที่สุดเลยในชีวิตของการเป็นอธิการบดี เพราะถ้าเป็นอธิการบดีเฉยๆ ก็อาจไม่กลัว นั่นคือเรื่องของการขึ้นค่าเล่าเรียน เพราะว่าจะได้เป็นอธิการบดีหรือไม่ก็อยู่ที่เรื่องตรงนี้ เพราะฉะนั้นไม่มีอธิการบดีคนไหนยื่นขึ้นพูดว่าต้องขึ้นค่าเล่าเรียน

พอบอกว่ารับเงินงบประมาณภาษีอากรมาตั้ง ๘๐-๘๐ เปอร์เซ็นต์ไปทำอะไรอยู่ เรื่องอะไรจะมาขึ้น แต่ถ้าออกมาเป็นระบบอิสระขึ้นได้ แต่เราประกันโอกาสโดยจัดทุนได้สารพัด ทำไม่มหาวิทยาลัยเอกชนเก็บสูงได้โดยที่ไม่มีใครว่า เพราะทุกคนยอมรับว่าเขาต้องพึ่งตนเอง แต่ของรัฐทำไม่ได้ ซึ่งรัฐก็รู้อยู่แล้วว่าตอนนี้รัฐจะไปไม่ไหวในเรื่องงบประมาณ จึงเป็นจังหวะที่เหมาะสมมาก ในตอนนี้ที่จะให้มหาวิทยาลัยพึ่งตนเองได้ ถ้าไปถามนักการเงินการคลังระดับนโยบายทุกคนเห็นด้วย สภาพัฒนาเศรษฐกิจ รัฐมนตรีช่วยคลังเห็นด้วย แต่จะให้สภาพัฒนาเศรษฐกิจและรัฐมนตรี

ช่วยมาพูดเองคงไม่พูด เพราะฉะนั้น ปัญหาจึงอยู่ที่พวกเขาว่าเห็นด้วยหรือไม่ ความสำคัญที่สุดที่เป็นจุดอ่อนก็คือ เราแสวงหาความถึงพร้อมได้ยากเหลือเกินในหมู่อาจารย์มหาวิทยาลัยและที่คายนำต้นทุกที่ทั้งที่ความคิดดีก็พวกมหาวิทยาลัยด้วยกันเอง เช่นไปบอกว่า อาจารย์มหาวิทยาลัยต้องทำนั่นทำนี่ คนที่เคยเป็นคนบดี้ เดียวนี้เป็นรัฐมนตรี บอกว่าไม่จริง เมื่อเป็นคนบดี้มีหน้าที่ เพียงเปิด-ปิดแอร์เท่านั้นเอง ไม่ได้ ทำอย่างอื่นเลย เมื่อนักหนังสือพิมพ์ มาถามถึงเรื่องนี้ว่าจริงหรือไม่ก็บอกว่าจริง แต่ก็ยังมีบางคนไม่ทำเช่นนั้น อาจมีบางคนทำเช่นนั้นจริง ซึ่งเป็นเรื่องส่วนตัวของคน แต่ขณะนี้กลายเป็นว่าเรื่อง ใดๆ ก็ตามหาความเห็นพ้องในหมู่ เทวฤทธิ์ไม่ค่อยได้ ก็เลยทำให้เรื่องของ ความคิดบางอย่างไม่มีค่าน้ำหนัก ปัญหา ก็คือว่าจะทำอย่างไรให้เกิดความเห็น พ้องอย่างมีเหตุผล ซึ่งบางเรื่องก็ประสบความสำเร็จ บางเรื่องก็ไม่ประสบความสำเร็จ รวมทั้งเรื่องนี้ด้วยคาดว่าคง ไม่ประสบความสำเร็จ

ทำไมปัญหาจึงขึ้นมาที่ผม และ มสธ. และหนังสือพิมพ์ไปลงจึงทำให้ ต้องมาพูดที่นี่ ที่ชื่ออย่างนี้ก็เพราะว่า เมื่อพูดเรื่องนี้ขึ้นแล้ว รัฐมนตรีทบวง ก็ดี, วงการมหาวิทยาลัยก็ดีก็ชี้แจงว่า มหาวิทยาลัยที่จะเป็นได้ก่อนอื่นทั้งหมด และควรใช้ยุทธวิธีออกไปทีละแห่ง เพื่อเป็นหนุตะเกา ที่พร้อมที่สุด คือ มสธ. ทั้งนี้เพราะ

๑. อาจารย์วิจิตร เป็นต้นคิด เพราะฉะนั้นเมื่อเป็นคนเทศน์ก็ต้องเป็นคนทำ และปกติอาจารย์วิจิตรก็มักจะทำ อย่างที่เทศน์ การเทศน์และการกระทำ ต้องไปด้วยกันไม่เช่นนั้นความเชื่อถือว่า

เกิด เมื่อพระมาฆวนถือศีล แต่พระ มาแหกศีลเสียเองก็ไม่ได้

๒. เพราะว่าสุโขทัยธรรมาราช เป็นหน่วยงานใหม่ที่มีบุคลากรอาศัยอยู่ มาก เพราะว่่าถ้าบุคคลเหล่านี้ไม่เสี ยตาย ก็คงไม่มาอยู่สุโขทัยธรรมาราช เพราะเมื่อ ๗ ปีที่แล้ว มหาวิทยาลัย สุโขทัยเป็นมหาวิทยาลัยไม่มีอนาคต โดยเริ่มจากศูนย์ ซึ่งไม่มีอะไรเลย แล้ว รัฐบาลก็ไม่เลี้ยงดูด้วยเพราะว่่าอะไรๆ ก็ต้องหางทั้งหมด ก่อสร้างมหาวิทยาลัย ไปทั้งหมด ๕๐๐ ล้านแต่รัฐบาลให้ เพียง ๘๐ ล้านอีก ๔๒๐ ล้าน ระหว่าง วิจิตรและสหาย กับญี่ปุ่น คือหาเงินจาก ส่วนอื่น แล้วก็รัฐบาลญี่ปุ่น ประมาณ ๒๐๐ ล้าน แต่รัฐบาลไทยให้ ๘๐ ล้าน งบประมาณ ดำเนินการรายปี ผมได้จาก รัฐบาล ๑๕% ของค่าใช้จ่าย ช่วยตนเอง อยู่ ๘๕% ซึ่งก็เกือบจะเป็นมหาวิทยาลัย เอกชนอยู่แล้ว และเกือบจะต้องช่วย ตนเอง ๑๐๐% อยู่แล้ว คนนี้กว่ารัฐบาล อุปถัมภ์ มสธ. เหลือเกินให้ออกอากาศ ๑๘.๓๐ น.-๒๐.๐๐ น. ทั้งๆ ที่ มสธ. เสียค่าเช่าเวลาชั่วโมงละ ๒๕,๐๐๐ บาท โดยต้องหาเงินเองด้วยรัฐบาลกรุณาให้ แต่เพียงออกอากาศ ก็นับว่าเป็นความ กรุณาอย่างมากอยู่แล้ว เมื่อเป็นเช่นนี้ คนก็เลยบอกว่า มสธ.น่าจะเป็นมหาวิท- าลัยไปในแนวที่วันนี้ได้ก่อนมหาวิทยาลัย อื่น ก็เลยมีนักหนังสือพิมพ์ถามผม ว่า ถ้ารัฐบาลให้ออกตามแนวที่อาจารย์ ต้องการจะยอมหรือไม่ ขอบอกว่าให้ วันนี้ฟุ้งนี่ออกเลย เพราะว่่าถึงไม่ออก มันก็เหมือนกับออกอยู่แล้วทุกวันนี้ เนื่องจากต้องช่วยตัวเองสุดเหวี่ยงอยู่แล้ว และยังคงต้องช่วยตนเองอยู่อีกนิดเดียว เพื่อความเป็นอิสระ ซึ่งความเป็นอิสระ ชี้ด้วยเงินเพียง ๑๕% นี้ถูกมากแล้วจะ

ทำอะไรได้อีกมาก อันนี้คือที่มว่าทำไม ผมจึงมาคิด อยู่ในบ่วงกรรมนี้ ซึ่งยังต้องพูดอีกเยอะ แต่ขณะนี้รู้สึกว่่าชาวมหาวิทยาลัยเขา ไม่พูดกันแล้ว ก็เผชิญผสมชอบคิอะไร ใหม่ๆ แปลกๆ ประหลาดๆ ก็เลยทำให้ ต้องเห็นอ้อยหน้อย

เมื่อเปิดโอกาสให้มีการซักถาม ดร.มังกร ตามว่า มีประเด็นขอความเห็นอยู่ ๒ ประเด็น คือมีคนบริจา คจะให้ที่ซึ่งก็เหมือนกับกาให้ที่อาจารย์ แต่ของวิทยาลัยครู พอให้มาแล้ว เมื่อยัง ไม่มีการรับมอบ หรือรับแล้วต้องเป็น ของกรมธนารักษ์ ขณะนี้เราจะเองบ ประมาณไปใช้ในพื้นทีนั้นจะเกิดปัญหา หรือไม่

ตอบ คือถ้าเขามอบแล้วยังไม่ได้ โอนกรรมสิทธิ์ เพราะว่่าถ้าโอนก็จะระบุ ในเอกสารโอนว่่าใช้ในราชการของ วิทยาลัยครู ก็จะบอกว่ากรรมสิทธิ์ ในกระทรวงการคลัง และจะวงเล็บ และถ้าจะให้โอนก็ต้องขอให้เขาใ้ วงเล็บว่่าใช้ในราชการของกรมการฝึก หัดครู เพื่อว่่าถ้าเขาเปลี่ยนวัตถุประสงค์ ไปใช้อย่างอื่น จะได้สู้กันได้ว่าเปลี่ยน วัตถุประสงค์ได้อย่างไรในเมื่อเอกสิทธิ์ ในการโอนระบุวงเล็บไว้ กรรมสิทธิ์ เป็นของเขาจริง แต่อำนาจการใช้ตาม หนังสือโอนเป็นของเรา ตราบคิที่เราใ้ ในราชการ วิทยาลัยครูเขาทำยู่ไม่ได้ เพราะฉะนั้นต้องยืนยันให้เขาใ้วงเล็บ

แต่ถ้ายังไม่ใ้โอนโอนด โอน กรรมสิทธิ์ ถ้าจะเขาไปทำอะไร ต้องให้ ผู้บริจาคเสนอเอกสาร และให้นิติกรดูว่า เขายินยอมให้เราเข้าไปดำเนินการใช้พื้นที่ได้โดยทีจะไม่มีการเปลี่ยนแปลง แล้ว เอาอันนี้ให้กรมอัยการดูเสียด้วย เพื่อ ความรอบคอบ เมื่อเป็นเช่นนี้แล้วก็ใ้

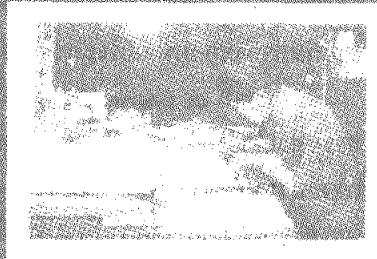
ไปได้ ซึ่ง มสธ.ก็ทำในลักษณะนี้

ถาม ประเด็นที่ ๒ เนื่องจากภาวะเศรษฐกิจก็รู้ว่าเป็นเช่นนี้ ก็เลยเกิดความคิดว่านโยบายของรัฐบาลที่มี กรอ. (คณะกรรมการร่วมภาค ในลักษณะเช่นนี้จะมีปัญหาอะไรรัฐบาลและเอกชน เพื่อแก้ไขปัญหาทางเศรษฐกิจ) หรือไม่กับหน่วยราชการที่เขาจะมาร่วมดำเนินการกับเรา และมีประโยชน์กับทางวิทยาลัย ก็จะมีข้อสังเกต หรือเงื่อนไขอะไรบ้างหรือไม่?

ตอบ เรื่องของกรอ.นั้นจริงๆ เขตวงค่อนข้างแคบ เพราะว่าเป็นการที่รัฐกับฝ่ายเอกชนเข้ามาร่วมกันภายในขอบเขตของการพัฒนาทางด้านเศรษฐกิจ ที่นี้ในแง่ของมหาวิทยาลัยหรือวิทยาลัย ถ้ามีโครงการใดที่กรอ.เห็นว่าเป็นประโยชน์ก็อาจจะไม่มีอะไรขัดข้อง ที่จะเข้าไปร่วม แต่คิดว่า กรอ.อาจไม่สนใจเราเท่าไร

ถาม ขอทราบความเห็นในเรื่องสัดส่วนของสถาบันการศึกษากับประชากร

ตอบ เรื่องสัดส่วนของสถาบันการศึกษา กับประชากรนั้น เป็นเรื่องที่เกี่ยวข้องกับปรัชญาการศึกษาของแต่ละประเทศยึด เช่นระดับประถมศึกษายึดว่าต้องบังคับ และทุกคนต้องเรียน มันก็ไม่มีสัดส่วน คือทุกคนต้องเรียน และรัฐต้องจัดให้ได้ เป็นการบังคับทั้ง ๒ ฝ่าย พอมาถึงมัธยมศึกษา นโยบายของรัฐมนตรีปัจจุบันบอกว่าอยากให้เด็กจบ ป.๖ เรียน ม.๑ ๕๐% แต่ก็ไม่เคยทำได้ ปีนี้ได้ ๔๓.๗% เหตุที่เป็นเช่นนี้เพราะจน ความจนเป็นปัญหาหลักหรือไม่ค่อยจน แต่ไม่ค่อยแน่ใจแล้วว่าลงทุนทางการศึกษาแล้วลูกจะมีงานทำ เพราะฉะนั้นเมื่อเป็นอย่างนี้ก็มีความเสี่ยงพูด



เมื่อเป็นคนเทคโนโลยี
ก็ต้องเป็นคนทำ การเทคโนโลยี
และการกระทำ
ต้องไปด้วยกัน ไม่อย่างนั้น
ความเชื่อถือไม่เกิด
เมื่อพระมาชวนถือศีล
แต่พระมาแหกศีลเสียเอง
ก็ไม่เหมาะ

ต่อว่า ทำไม่จึงไม่ขยายการศึกษาภาคบังคับเป็น ๘ ปี แต่เมื่อขยายเป็น ๘ ปี ก็บอกว่าสัดส่วนไม่มีอีกเช่นกัน เพราะต้องการให้ทุกคนได้เรียน

เมื่อการศึกษาเป็นระบบปิรามิด, ทรงเจดีย์ คำถามนี้จะเกิดขึ้นอยู่ตลอดเวลาว่าสัดส่วนช่วงไหนกับช่วงไหนต่อช่วงไหนควรเป็นเท่าไร มายุคนี้เชื่อว่าเป็นการศึกษาตลอดชีวิต การจะจัดให้ได้ตามหลักนี้ไม่ถือว่าเป็นสัดส่วนแล้ว แต่ถือว่าเป็นในวัยเรียน ซึ่งเป็นเชิงการศึกษาในระบบในวัยเรียนจึงการศึกษาในระบบ นั่นก็มุ่งหวังให้ทุกคน ได้โอกาสตามควรแก่ศักยภาพแล้ว สภาพธรรมชาติของคนกลายมาเป็นตัวกำกับ ไม่ใช่ไปจัดระบบกำกับเขา และสภาพธรรมชาติของคนก็คือคนต้องเชื่อว่าไม่ใช่คนที่เกิดมา ๑๐๐ คน จะเรียนอุดมศึกษาได้ทั้งหมด และเรียนหนังสือได้ทั้งหมด มันจะต้องมีบัวปริ่มน้ำ, บัวได้ น้ำ ฯลฯ สภาพธรรมชาติเหล่านั้นเป็นตัวกำกับอยู่แล้วว่าถึงแม้เราจะให้โอกาสเต็มสูงสุดเท่าที่จะให้ได้ แต่ก็ไม่ได้หมายความว่าผู้รับโอกาสจะรับได้ทั้งหมด ตามอุดมคติ แล้วการศึกษาเป็นอย่างนั้นแน่ เมื่อจัดไปถึงจุดจุดหนึ่งเมื่อไปถึงอย่างนั้นเราก็ควรคิดว่า ถ้าจัดการศึกษาในขีดความสามารถของทรัพยากรที่มี เราจะจัดเพื่อตอบสนองสภาพธรรมชาติได้แค่ไหน ด้วยวิธีการอย่างไร ด้วยเหตุผลนี้ ถ้ามองอุดมศึกษาทำไมอุดมศึกษาจึงมีมหาวิทยาลัยเปิดถึง ๒ แห่งในประเทศไทย เป็นคำตอบที่ชัดว่าเราไม่ได้คำนึงถึงสัดส่วน เราคำนึงถึงว่าถ้าเชื่อในการศึกษาตลอดชีวิตแล้ว คนที่ควรได้รับโอกาสอุดมศึกษาประสงค์จะได้รับเราเราจะจัดโดยเปิดทางเลือกให้เขามากที่สุดให้เขา

เลือก คนทำงานไกลจึงอาจสะดวก
 ไปในแบบหนึ่ง การศึกษาในแบบการ
 สอนทางไกลแบบมสธ. จึงเป็นที่ยอมรับ
 ในหมู่นี้ เพราะเขาต้องการปัจจัยทาง
 การศึกษาไปส่งเสริมคุณภาพชีวิตการ
 งานแต่เขาละทิ้งหน้าที่การงานไม่ได้
 เขาไม่สามารถสูญเสียประโยชน์ทาง
 เศรษฐกิจเพื่อการศึกษาได้ เขาก็เลือกทาง
 นั้น คนที่ยังไม่มีอาชีพ และยังเรียนเป็น
 อาชีพ ก็เลือกเรียนทางอื่น ทั้งนี้อาจ
 ไปมองความพอดีของสถาบันมากกว่า
 ถ้าจัดตามอุดมคติ ขนาดความพอดีในที่
 นี้ก็คือว่าเราไม่เคยพูดกันเลย ถ้ามหา
 วิทยาลัยจะยังคงสภาพเป็นมหาวิทยาลัย
 ในระบบการศึกษาที่จัดนี้ มันควรจะโด
 แ่ไหนถ้าโตกว่านั้นแล้วจะสูญเสีย
 สภาพการเป็นมหาวิทยาลัยที่ดี อย่างใน
 อังกฤษเขามี rule of sum ง่ายๆ ว่าระบบ
 ใดก็แล้วแต่ ถ้าจัดแล้วครูไม่รู้จักนักศึกษา
 เอาชื่อกลับหน้าไปใส่ตรงกันไม่ได้ ครู
 บอณาจารย์ที่อยู่ในมหาวิทยาลัยเดียวกัน
 ไม่รู้จักกัน แล้วถามว่าคุณมาจากไหน
 ระบบนั้นผิด เพราะฉะนั้นมหาวิทยาลัย
 ในอังกฤษจึงไม่ใหญ่ เขาจะรักษาไว้
 ในระดับไม่เกินหมื่น ส่วนมากเขาจะอยู่
 เพียง ๕,๐๐๐ แล้วเมื่อมหาวิทยาลัย
 มีนักศึกษาถึงจุดนั้นแล้ว เขาดั้งใหม่แทน
 ที่จะไปขยายของเก่า จนกระทั่งใหญ่โต
 จน manage ไม่ได้ แต่เมืองไทยไม่เคย
 คิดถึงเรื่องเหล่านี้เลย นั่นเป็นอันหนึ่ง
 อีกอันหนึ่งคือน่านี้ถึถึงการกระ
 กระจายคือการขยายโอกาสนั้นคิดด้านเดียว
 ไม่ได้ต้องคิดถึงการกระจาย ถ้าเราเชื่อว่า
 สถาบันการศึกษานั้นเป็นแหล่งที่ไปส่ง
 เสริมความเจริญเราต้องกระจาย แต่
 ก่อนนั้น มหาวิทยาลัยกระจุกใน
 กรุงเทพมหานครหมด เพิ่งกระจายไป
 เมื่อ ๒๐ ปีที่แล้ว วิทยาลัยครู ขณะนี้

กระจายไปดีมาก ๑ แห่งต่อ ๒ จังหวัด
 การกระจายต้องดูอีกเหมือนกันว่า
 ความพอดีของการกระจายอยู่แค่ไหน
 เพราะบางประเทศเองมีปัญหาแล้ว
 กระจายมากจนสิ้น เช่นอเมริกา ก็เคย
 กระจายมหาวิทยาลัยไม่ให้เทศบาลทำ
 บ้างใครทำบ้าง ตอนหลังเลิกหมด เพราะ
 มันเกินกำลังของหน่วยที่จะกระจาย
 เกณฑ์ที่ ๓ Course effective เมื่อ
 กระจายแล้วจำนวนนักศึกษาขนาดไหน
 ถึงจะประหยัดสุด ในการจัด Course
 effective นี้ควรต้องคิดว่าเมืองไทยนั้น
 ควรจะมีมหาวิทยาลัยหนึ่งแห่งต่อประชากร
 ๕ ล้านและ serve ต่อ ๖-๗ จังหวัด
 ผมจึงเสนอให้มี ๑๑-๑๒ กลุ่มโดยคิด
 ละเอียดว่าประชากร ๕ ล้านคนในกลุ่ม
 อายุแต่ละช่วงที่จะผ่านมัธยมมาอุดม
 มีเท่าไร และมหาวิทยาลัยเหล่านี้มีโปร
 แกรม ๒ ลักษณะ ที่เป็นส่วนรวม
 เหมือนกันทั่วประเทศ และลักษณะ
 ที่จะ diversify ไปตามท้องถิ่น ซึ่งถ้าแนว
 นั้นเป็นแนวที่ใช้ก็หมายความว่าที่มี
 กระจุกอยู่แล้วในกรุงเทพมหานคร ๑-๘
 แห่ง ก็ไม่ได้ ต้องกระจุกไว้ไม่ว่าอะไร
 เพราะว่าการ Serve คน ๑๕% ดัง
 นั้นผมจึงได้เสนอแบ่งเป็นอีสาน, เหนือ,
 ใต้ ซึ่งเป็นแหล่งที่มีประชาชนมากที่สุด
 ๑ ใน ๓ ของประเทศ จังหวัดที่มีประ
 ชากรเป็นล้านมี ๖-๗ จังหวัด อีสานก็
 เป็น ๗-๘ กลุ่มมหาวิทยาลัยในขณะที่
 ภาคเหนือ ภาคใต้ แบ่งเป็นส่วนบน ส่วน
 ล่าง ภาคกลางน่าจะแบ่งเป็นตะวันออก
 ตะวันตกโดยได้ทำ mapping ไว้ให้โดยถือ
 หลักว่าจะต้องให้มีประชากรที่มาจาก
 funding school เพียงพอและกำหนดความ
 พอดีไว้ด้วยว่าเราจะต้องไม่โตเกินกว่า
 นั้น แต่เราต้อง diversify activity มากกว่า
 แผนการนี้ไม่ได้คิดในเชิงสัดส่วนเหมือน



ลูกคนจนซึ่งเป็นคนส่วนใหญ่
 ของประเทศ
 ต้องแสวงหาโอกาส
 ในสถาบันของรัฐ
 และวิทยาลัยครูก็เป็นสถาบัน
 ที่เขาหวังอยู่มาก
 จะมีสถาบันไหนแล้ว
 ที่กระจายไกลถึงประชาชน
 เท่าวิทยาลัยครู

กับศตวรรษที่ ๒๑ ซึ่งผมไม่เห็นด้วย เช่น บอกว่าประเทศพัฒนาจะให้เด็กได้เรียน ชั้นประถม ๑๐๐% มัธยม ๕๐% อุดม ๒๕% นั้นเป็นเกณฑ์ที่มาจากฝ่ายบริการ ที่คิดขีดความสามารถที่จะทำ แต่ไม่ใช่ เกณฑ์ธรรมชาติ ถ้าเกณฑ์ธรรมชาติ แล้วไกลๆ ยาวๆ มันน่าจะคิดถึงถึงว่า การศึกษาตลอดชีวิต ทุกคนในช่วง ชีวิตต้องการโอกาส ช่วงชีวิตไหนจัด อย่างไร เขาจึงรับได้ ถึงได้มีกรรมการ ศึกษาออกโรงเรียนซึ่งตีมากขึ้นมา take care คนอยู่นอกระบบ ถึงได้มีมหาวิทยาลัย เปิด มสธ. มา take care คนทำงานแล้ว ที่เปิดมานี้ นักศึกษาจบใหม่ๆ แล้วไม่มา เรียน เปิดมาแล้วมีนักศึกษาจบ ม.๖ เรียน ๘,๐๐๐ คนเท่านั้น อีกปีละ ๘ หมื่นกว่า เป็นคนทำงานเพราะฉะนั้น เมื่อมีคนมาบอกว่า มหาวิทยาลัยเปิด ผลดีปริญญาชน ไม่ใช่ปริญญาชน ผลดี ออกมาแล้วคนว่างงาน นั้นไม่ใช่ มสธ. ปริญญาชนมาเรียนเช่น ปลัดกระทรวง พาณิชยกรรมเรียน พลโท พลตำรวจตรี ก็มี เพราะฉะนั้น ลักษณะนี้ผมจึง มีความคิดต่างไปเลย เมื่อมีคนมาถามถึง สัดส่วน ผมถือว่าถ้าจะจัดการศึกษา แล้วต้องเอาสภาพธรรมชาติเป็นตัวตั้ง แต่แน่นอนเราจะตอบสนองสภาพธรรมชาติได้แค่ไหนตามลำดับความสำคัญ ของข้อจำกัดสังคมว่าไป ไม่เกี่ยวในแง่ นี้ อย่างรัฐมนตรีชวน พุดดี ว่าเอา ๕๐% ก่อน ได้ก็ได้ ไม่ได้ก็ไม่ได้ แต่ว่าเขยิบ ไปเรื่อย ถ้าเมื่อไรท่านพูดว่าต้องขยาย ไป ๕ ปี นั่นก็คือ ๑๐๐% ซึ่งผมเป็นฝ่าย ค้าน ถือว่าดูถูกคนไทย ซึ่งให้การศึกษามา ๖ ปี แล้วยังมองไม่เห็นความสำคัญ ของการศึกษา ยังไม่ยอมเรียนต่อไป ต้องบังคับเขาอีก การบังคับคือการ บอกว่าคนไทยไม่เห็นความสำคัญของ

การศึกษา แล้วเมื่อบังคับแล้วก็จัดไม่ได้ ซึ่งการบังคับนี้ควรมี minimum ที่สุด เกินจากนั้นอย่าบังคับ คนที่เห็นความ สำคัญแล้วอย่างบังคับ คนที่มาเรียนเพราะ เขาต้องการ ขอให้ตอบสนองให้ได้

ปัญหาที่ ๒ ในขณะนี้ priority มัน นำอยู่ที่รัฐควรพยายามปรับปรุงส่งเสริม ที่มีอยู่ทำหน้าที่ให้สมบูรณ์ ไม่ต้อง พยายามตั้งมหาวิทยาลัยใหม่ วิทยาลัยครู ด้วย เพราะทุกวันนี้ ทั้ง ๒ อย่างยังไม่ได้ ทำหน้าที่สมบูรณ์ เพราะฉะนั้นควรใช้ สิ่งที่มีอยู่ให้เกิดประโยชน์สูงสุดก่อน และขณะนี้ เมื่อวิทยาลัยครู แก่พระราช บัญญัติ แล้วสามารถเปิดสอนวิชาการ ตามความต้องการของท้องถิ่นได้มากกว่า เรื่องครูอย่างเดียว จะมีสถาบันไหนที่ กระจายใกล้ตัวประชาชนเท่าวิทยาลัยครู เพราะฉะนั้นถ้าจะมีการตั้งมหาวิทยาลัย เพิ่ม ควรตั้งโดยการรวมสิ่งที่มีอยู่มา แล้วพัฒนาขึ้นมากกว่าตั้งใหม่เทียม โดยไม่มีพื้นฐานเดิม เพื่อประหยัด ทรัพยากร

ส่วนเอกชน ถ้าจะตั้งก็ตั้งไป เพราะรัฐไม่ได้ให้เงินอุดหนุน ได้ให้ เขากำไรอยู่แล้ว มันเป็นการลงทุน เขาอยู่ อยู่ แล้วถ้าไปไม่รอด เขาก็ไม่ลงทุน ก็ให้เป็นเรื่อง กรอ. ข้อเท็จจริงคือ วิทยาลัยเอกชนก็จะถึงจุดอิ่ม แม้ว่า จะยกฐานะเป็นมหาวิทยาลัยก็ตามจำนวน นักศึกษาลดลง และวิทยาลัยเกิดขึ้น มากขณะนี้ เป็น ๑๕ แห่งแล้ว และส่วน หนึ่งที่ตั้งจากการที่ไปเอาวิทยาลัยอาชีวะ โรงเรียนอาชีวะต่างๆ ที่ล้มเลิกไป และ มาชุบชีวิตใหม่ให้เป็นวิทยาลัยเอกชน แล้วสอนได้เฉพาะตัว เฉพาะทาง และ ต้องเลี้ยงตัวเอง จึงเก็บค่าเล่าเรียนแพง เมื่อเป็นเช่นนี้ก็ตอบสนองคนกลุ่มที่

มีฐานะเท่านั้น ปีหนึ่งค่าเล่าเรียนเป็น หมื่น ไม่คิดค่าใช้จ่ายอย่างอื่น ฉะนั้น ลูกคนจนซึ่งเป็นคนส่วนใหญ่ของประเทศ จึงต้องแสวงหาโอกาสในสถาบันของรัฐ และวิทยาลัยครูก็เป็นสถาบันที่เขา หวังอยู่มาก เมื่อเป็นเช่นนี้มหาวิทยาลัย เอกชนดีเพราะเป็นเลือกที่เพิ่มขึ้น และเป็น การทำให้คนไทยที่ช่วยตัวเองได้ เขาไปใช้โอกาสอื่นๆ แต่ขณะเดียวกัน นี้เป็นห่วงอีกข้อหนึ่งคือว่า เมื่อเป็น ระบบกระจาย โดยมีวิทยาลัยครูเป็น ฐานอยู่มาก มีมหาวิทยาลัยอยู่ต่างจังหวัด มาก ผมจึงอยากเห็น co-ordination ดี กว่านี้ ก็คือมีการ stratify บทบาทของ มหาวิทยาลัยและวิทยาลัยที่จะลดความ ซ้ำซ้อนแต่ว่าเสริมกัน เช่นเมื่อครั้งผม อยู่ขอนแก่นก็มีวิทยาลัยภาคตะวันออกเฉียงเหนือ อะไรที่วิทยาลัยครูทำได้ดีอยู่ แล้วในบางสาขา มหาวิทยาลัยบางที่จะ สอนระดับนั้นก็ไปสอนในระดับสูงขึ้น ไป เช่นนี้เป็นต้น แต่ถ้าหากว่าไปเกิด ความซ้ำซ้อนในดินเดียวกัน เกินกว่าเหตุ ในที่สุดก็จะไม่เกิดประโยชน์ทั้ง ๒ ฝ่าย และทราบวาทวิทยาลัยครู และ วิทยาลัยต่างจังหวัด ก็มีความร่วมมือ ทำนองนี้อยู่ และโดยพระราชบัญญัตินี้ ทำให้ตั้งกลุ่มได้คิดว่าสิ่งเหล่านี้ น่าจะ เป็นไปได้มากขึ้นด้วย แม้ว่าผมปัจจุบัน จะไม่ได้นั่งอยู่ในสภาการศึกษา