

สุไพบัทยัชรรมาริราช

“มหาวิทยาลัยเปิด”

สัมภาษณ์: วิจิตร ศรีสอ้าน

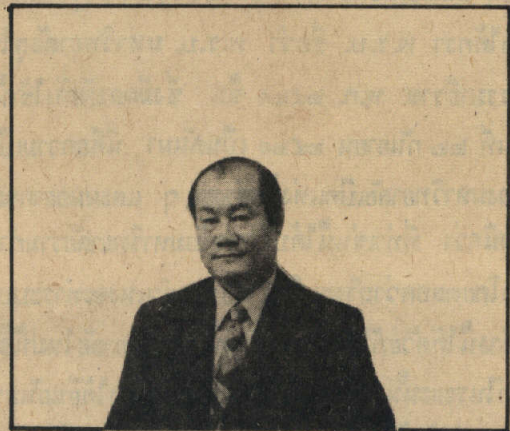
ครู ๆ อาจจะทราบถึงความเป็นมาของมหาวิทยาลัยเปิดสุโขทัยชรรมาริราช รวมทั้งแรงผลักดันที่ทำให้เกิดมหาวิทยาลัยแห่งนี้ขึ้นมา วิจิตร เรื่องของการศึกษาระบบเปิดในประเทศไทย อันที่จริงไม่ใช่ของใหม่ เพียงแต่ว่าเรามีระบบเปิดมาตั้งแต่สมัยก่อตั้งมหาวิทยาลัยธรรมศาสตร์ในปี พ.ศ. ๒๔๗๗ แต่ต้องมาเลิกไป และก็กลับมาอีกครั้งหนึ่งในปี พ.ศ. ๒๕๑๔ ตอนที่มีการตั้งมหาวิทยาลัยรามคำแหงขึ้นเป็นตลาดวิชา ลักษณะของการเป็นมหาวิทยาลัยเปิดแบบตลาดวิชา ก็คือการรับนักศึกษาโดยไม่มี การสอบคัดเลือก แต่วิธีการให้ การศึกษาก็ยังมีชั้นเรียนมีการบรรยาย ถึงแม้จะไม่บังคับว่า

ผู้เรียนจะต้องมาเรียนในชั้นเรียนหรือไม่ก็ตาม เมื่อมีชั้นเรียนดำเนินการสอนอยู่ตามวิธีที่ใช้โดยทั่วไป ความนิยมของนักศึกษาที่จะมาเรียนก็มีอยู่มาก เพราะมันเป็นการศึกษาต่อเนื่องในรูปแบบเดียวกันกับที่เคยเรียนมาแล้ว มันก็ทำให้เกิดภาวะแออัด โดยเฉพาะในสมัยที่มีการขยายมัธยมศึกษากว้างขวาง มหาวิทยาลัยที่ใช้ระบบตลาดวิชา เช่นเดียวกับรามคำแหง ก็จะมีผู้ไปเรียนมากจนเกิดเป็นภาวะแออัดยัดเยียด บรรยากาศทางด้านวิชาการโดยทั่วไป จะมีเต็มที่เหมือนมหาวิทยาลัยโดยทั่วไปที่จำกัดจำนวนย่อมเป็นไปไม่ได้ เมื่อเป็นเช่นนี้รัฐบาลเมื่อ ๓ ปีที่ผ่านมา ก็พยายามทบทวนคิดว่าถ้าจะยังคงยึดนโยบายเปิดโอกาสอุดม

ศึกษาอย่างกว้างขวาง และทั่วถึงแบบใครใคร่เรียนเรียน
 อย่างที่เล่ามา จะทำได้อย่างประหยัด และประกันโอกาส
 นั้นไว้ได้ด้วยวิธีใด เห็นว่าวิธีที่ดำเนินการแบบรามคำแหง
 ก็แบ่งเบาภาระไปได้มาก แต่เมื่อถึงจุดหนึ่งมันจะถึงจุดอิม
 ด้วเพราะจำนวนนักศึกษาจะมากมายจนเกินที่จะรับไว้ได้
 แล้ว ถ้าจะขยายก็มีทางเดียวคือ มีวิทยาเขตที่ ๒ ที่ ๓ ต่อ
 ไปเรื่อย ๆ ไม่มีที่สิ้นสุด ซึ่งเป็นการลงทุนที่ค่อนข้างจะมาก
 ในเมื่อการศึกษาในประเทศไทยลำดับความสำคัญอันดับ
 แรกควรอยู่ที่ประถมศึกษา ซึ่งเป็นการศึกษาภาคบังคับ
 และควรจะทำให้ได้กว้างขวางทั่วถึงอย่างยิ่งเพราะเป็นพื้นฐาน
 สำคัญของการพัฒนาสังคม เมื่อเป็นเช่นนี้เราจะไม่มี
 ทรัพยากรมาจัด เพื่อประกันโอกาสอันนี้ โดยวิธีการแบบ
 ตลาดวิชาตลอดไปไม่ได้ จึงเห็นว่าน่าจะหันมาใช้วิธีการ
 ประหยัดแต่ยังประกันโอกาสอันนี้อยู่ วิธีนี้ก็คือ ระบบ
 เปิดในลักษณะที่เป็นการศึกษาแบบเรียนเอง หรือที่เรียก
 ว่าเป็นการศึกษาแบบที่เรียกว่าการเรียนการสอนทางไกล
 โดยที่ตัวผู้เรียนไม่ต้องมาเข้าชั้นเรียน แต่อาศัยสื่อการสอน
 โดยใช้สื่อมวลชนที่มีอยู่ ในรูปของการสอนทางไปรษณีย์
 วิทยุ โทรทัศน์ หรือวัสดุเสียงอื่นใดที่จะส่งไปให้ ได้ถึงตัว
 ซึ่งวิธีการนี้ได้กระทำเป็นผลสำเร็จมาแล้ว ในหลายประ-
 เทศ เช่นที่อังกฤษก็ประสบผลสำเร็จอย่างดี ที่ประเทศ
 ปากีสถานก็มี ที่ประเทศอื่น ๆ ที่กำลังพัฒนาที่ใช้วิธีการ
 เช่นนี้อยู่มาก เราก็มาทบทวนดูว่าถ้ามองไปไกล ๆ ยาว ๆ
 การประกันโอกาสเช่นนี้จะกระทำไม่ได้แน่นอน ถ้ายังใช้
 ระบบเก่าที่ใช้ที่อยู่ระบบปิดแบบคัดเลือก และระบบเปิด
 แบบรามคำแหง น่าจะต้องเข้ามาเสริมกับรามคำแหงโดย
 ใช้ระบบเปิดโดยอาศัยเทคโนโลยีทางด้านสื่อมวลชน เมื่อ
 เป็นเช่นนี้ จึงได้มีการจัดตั้งคณะกรรมการขึ้นมาชุด
 หนึ่ง ศึกษาสำรวจโครงการว่าเป็นไปได้แค่ไหนในประเทศ
 เรา ซึ่งผลก็ออกมาได้รับแต่งตั้งให้เป็นอนุกรรมการชุดนั้น
 ติดต่อกันมาเป็นเวลา ๓ ปี ศึกษาข้อมูลดูความเป็นไปได้
 ดูความเหมาะสมดูความต้องการ ดูในเรื่องทุน ดูในทุกแง่
 ทุกมุมในที่สุดเราก็เห็นว่าน่าจะมีมหาวิทยาลัยเปิดขึ้นมาอีก

ประวัติ

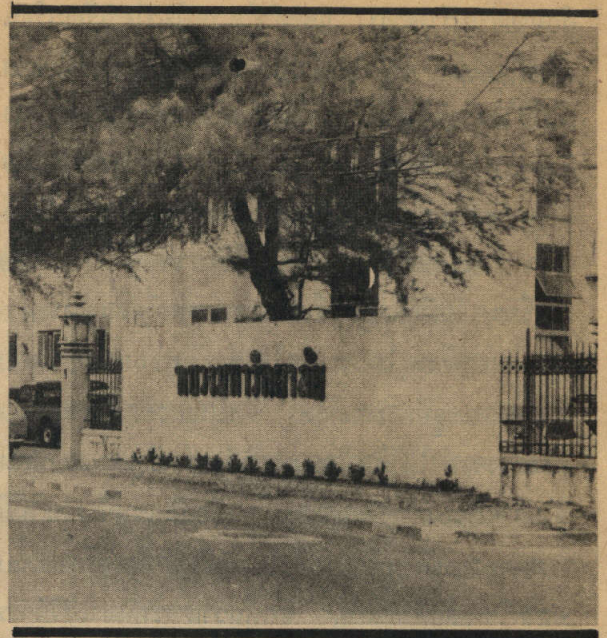
นายจิตร ศรีสอน เกิดที่จังหวัดละโว้ จ. อภัยราชบุรี
 บัณฑิตจากจุฬาลงกรณ์มหาวิทยาลัย ประมาณปี ๒๕๐๑-๒๕๐๒ ศึกษา
 ต่อที่คณะครุศาสตร์อีก ๒ ปี ได้ครุศาสตรบัณฑิต ได้ทุนฟูลไบรท์ไป
 ศึกษาต่อชั้นปริญญาโททางบริหารที่มหาวิทยาลัยมินเนโซต้า และศึกษา
 ปริญญาเอกในสาขาบริหารการศึกษาที่มหาวิทยาลัยเดียวกัน ด้วยทุน
 ของทางมหาวิทยาลัย กลับประเทศไทยในปี ๒๕๑๐ ประวัติการทำงาน
 เคยเป็นเลขานุการ และรองอธิบดีฝ่ายวางแผนพัฒนาของจุฬาลงกรณ์
 มหาวิทยาลัย ปัจจุบันดำรงตำแหน่งรองปลัดทบวงมหาวิทยาลัย และ
 เป็นอธิการบดีคนแรกของมหาวิทยาลัยสุโขทัยธรรมาธิราช
 ครูปรีทิสัน ได้ขอสมัครเข้าเมื่อปลายเดือนธันวาคม ๒๕๒๐ และ
 เนื่องจากขณะนั้นมหาวิทยาลัยเปิดเป็นเรื่องที่อยู่ในความสนใจของประ-
 ชาชน ครูปรีทิสัน จึงได้นำเสนอด้วยเนื้อหาที่ค่อนข้างละเอียด



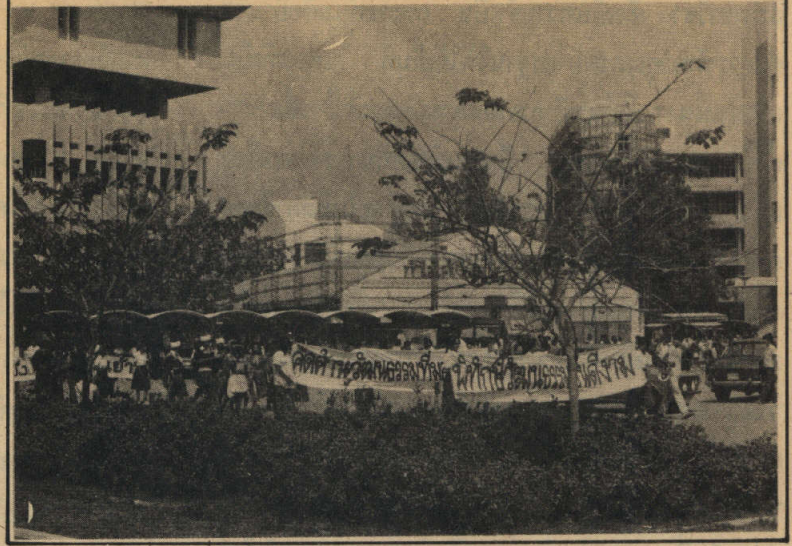
แห่งหนึ่ง แต่ว่าให้มีลักษณะในการให้การศึกษาแตกต่างไปจากระบบตลาดวิชานั้นก็คือว่า ไม่ควรจะมีระบบชั้นเรียน และใช้การสอนแบบเรียนเอง โดยอาศัยการเรียนการสอนทางไกล ระบบสื่อ ระบบไปรษณีย์ ซึ่งถ้าเป็นอย่างนี้ก็หมายความว่านักศึกษาไม่ต้องมาเรียน ณ ที่ตั้งของมหาวิทยาลัย ถ้าทำได้จริงก็คือว่า ประการแรกโอกาสได้รับการประกันได้แน่ ประการที่ ๒ ประหยัดเพราะเหตุว่าในระยะยาวแล้ว การลงทุนขั้นต้นให้เพียงพอแก่การผลิตรายการให้เพียงพอแก่ที่คณาจารย์ และนักวิชาการจะมาร่วมทำงาน ค่าใช้จ่ายในขั้นต่อไปอาจจะเลี้ยงตัวได้จากค่าบำรุงการศึกษาที่เรียกเก็บในอัตราปกติ เราก็เห็นว่าเมื่อเป็นเช่นนี้การตั้งมหาวิทยาลัยในรูปที่เป็นระบบเปิด โดยสื่อการสอนน่าจะดีก็เผอิญรัฐบาลปัจจุบันเห็นด้วยจึงได้ตรา พ.ร.บ. ชื่อว่า พ.ร.บ. มหาวิทยาลัยสุโขทัยธรรมาธิราช พ.ศ. ๒๕๒๑ ขึ้น ซึ่งมีผลบังคับใช้ตั้งแต่วันที่ ๒๒ กันยายน ๒๕๒๑ เป็นต้นมา นี่ก็ความเป็นมาของมหาวิทยาลัยเปิดแห่งนี้อย่างย่อ ๆ และผมอยากจะเติมอีกนิดว่า ที่ทำเช่นนี้ได้ปรึกษากับมหาวิทยาลัยรามคำแหงมาโดยตลอดว่าถ้ามหาวิทยาลัย รามคำแหงจะทำระบบเปิดอย่างนี้ได้ด้วยก็ไม่จำเป็นต้องตั้งมหาวิทยาลัยใหม่ขึ้นมาแต่ในระยะนั้น มหาวิทยาลัยรามคำแหงได้ยื่นยื่นมาโดยตลอดว่ายังรักที่จะทำแบบตลาดวิชา และถ้าจะเอางานอย่างนี้เข้าไปเพิ่มด้วย ก็กลัวว่าจะห่วงหน้าพะวงหลังทำไม่ได้เต็มที่ และก็สนับสนุนให้จัดตั้งมหาวิทยาลัยเปิด เพราะฉะนั้น พ.ร.บ. ที่เข้าสู่สภานิติบัญญัติ จะเห็นว่าเข้าคู่กันไปคือของรามคำแหงเขาขอแก้ไขเพื่อให้จำกัดจำนวนได้ ให้พอเหมาะกับเครื่องอำนวยความสะดวกที่มีอยู่ในขณะเดียวกันมหาวิทยาลัยนี้ก็ช่วยแบ่งเบาภาระรับช่วงในส่วนที่รามคำแหงรับไม่ไหว จึงเป็นมหาวิทยาลัยที่เสริมสองซึ่งกันและกันมาตั้งแต่เริ่มต้น

ครู ๆ อยากจะทราบนโยบาย และวัตถุประสงค์ของมหาวิทยาลัยเปิดแห่งนี้ว่ามีอย่างไรบ้าง?

วิจิตร สำหรับนโยบายและวัตถุประสงค์นั้นก็อาจจะกล่าว



โดยสรุปได้ว่า มหาวิทยาลัยทำนองนี้ มีลักษณะก้ำกึ่งระหว่างการให้การศึกษาในระบบตามรูปแบบของการจัดการศึกษา ชั้นอุดมศึกษาเพื่อมุ่งไปสู่ประกาศนียบัตรหรือปริญญา เพียงแต่ว่าวิธีการต่างออกไปจากมหาวิทยาลัยธรรมดาอีกลักษณะหนึ่งก็เป็นเหมือนการศึกษานอกระบบ เพราะเป็นมหาวิทยาลัยที่เชื่อในหลักของการจัดการศึกษาตลอดชีวิต ที่เป็นลักษณะเช่นนี้ก็หมายความว่าประชาชนทั่วไป ควรได้รับโอกาสที่จะปรับปรุงตนเองโดยอาศัยการเผยแพร่ความรู้จากแหล่งวิทยาการ เช่นมหาวิทยาลัย ทั้งโดยมุ่งปริญญาและไม่มุ่งปริญญา ซึ่งในลักษณะที่ ๒ มีลักษณะเป็นการศึกษาผู้ใหญ่ หรือที่ภาษาสมัยใหม่เขาเรียกว่า การศึกษานอกระบบโรงเรียนไปในตัว เพราะฉะนั้นจุดมุ่งหมายหรือนโยบายของมหาวิทยาลัยนี้ ที่สำคัญจึงมิใช่มุ่งเฉพาะนักเรียนนักศึกษาที่เป็นการเรียนต่อเนื่องขึ้นมาในระบบ แต่เรามุ่งเน้นผู้ที่ทำงาน ในตำแหน่งหน้าที่การงานให้ดีขึ้น รวมถึงการเพิ่มพูนความรู้ที่เราเรียกว่าเป็นการพัฒนาคุณภาพของประชากรโดยทั่วไป ในลักษณะที่เป็นการเผยแพร่ความรู้ไปสู่ประชาชน ซึ่งถ้าบอกอย่างนี้ก็เห็นว่า เป็นมหาวิทยาลัยที่ผสมผสานเปิดเสรีไว้ในตัวในแง่การศึกษาในระบบ และในแง่การศึกษานอกระบบ



ที่บทบาทของสถาบันอุดมศึกษาระดับมหาวิทยาลัยจะพึงกระทำ และเราเชื่อว่าโดยวิธีนี้ โดยวิธีการใช้สื่อผสมอย่างที่ว่านี้ก็จะช่วยให้กระทำภารกิจตามนโยบายที่วางทำได้อย่างกว้างขวางเต็มที่กว่ามหาวิทยาลัยธรรมดาโดยทั่วไป

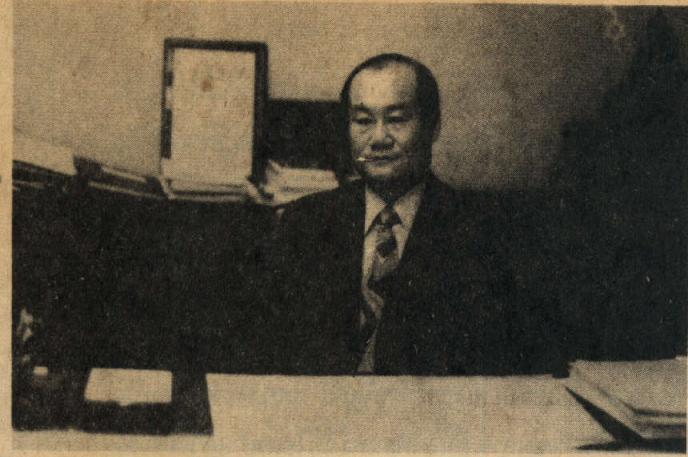
ครุ ๆ วิธีการดำเนินงานของมหาวิทยาลัยเป็นเช่นใดจะเป็นไปในรูปใด ?

วิจิตร สำหรับวิธีดำเนินงานของมหาวิทยาลัยนี้ขอแยกออกเป็นการดำเนินงานด้านบริหาร กับการดำเนินการด้านวิชาการอีกอันหนึ่ง สำหรับการดำเนินงานด้านบริหารนั้นเรามีรูปแบบโครงสร้างของมหาวิทยาลัยที่ค่อนข้างจะแปลกกว่ามหาวิทยาลัยที่อื่น คือ เราเป็นห่วงในเรื่องคุณภาพมาตรฐานการศึกษาเป็นอันมาก โดยคำนึงว่าคุณภาพมาตรฐานนั้นเป็นหัวใจของมหาวิทยาลัยแบบนี้ เนื่องจากวิธีการมันแปลก ถ้าไม่มีมาตรการที่จะตรึงมาตรฐานให้ได้ คนจะไม่เชื่อคือ เราถ่วงรูปแบบโครงสร้างของมหาวิทยาลัย ในลักษณะที่จะให้มีหน่วยรับผิดชอบทางด้านมาตรฐานทางวิชาการอย่างเต็มที่ มหาวิทยาลัยทั่วไปก็มีสภามหาวิทยาลัยแล้วมีผู้บริหารเช่น อธิการบดี คณะบดี แต่มหาวิทยาลัยนี้มีสภา สภามีลักษณะเชิงนโยบายมากกว่าจะเป็นสภาที่มาเกี่ยวข้องกับวิชาการในขณะเดียวกันก็มีสภาวิชาการเกิดขึ้น ซึ่งมี

นักวิชาการภายในมหาวิทยาลัย เช่น อธิการบดีเป็นประธาน ศาสตราจารย์ทุกคนเป็นกรรมการ หัวหน้าคณะวิชาเป็นกรรมการเช่นนี้เป็นต้น เพื่อจะให้หน่วยภายในซึ่งเป็นสภาวิชาการนี้ มีหน้าที่ที่ทางค่านที่เกี่ยวกับมาตรฐานวิชาการอย่างเต็มที่ เช่น ด้าน หลักสูตร การสอน การสอบ ในขณะเดียวกันก็จะเป็นผู้เฝ้าอำนาจให้การประสานงานระหว่างสาขาเป็นไปโดยคล่องตัว เราได้เกิดระบบที่จะมีแผนกวิชา ภาควิชาหรือคณะวิชา มหาวิทยาลัยนี้มีแต่สาขาวิชา จากสาขาวิชาที่เป็นระดับเดียวกัน ไปสู่สภาวิชาการเลย ซึ่งอันนี้จะแปลกกว่ามหาวิทยาลัยธรรมดา มหาวิทยาลัยธรรมดามีภาควิชา มีคณะวิชา แต่มหาวิทยาลัยนี้จะไม่มีการซึ่งลักษณะที่เป็นโครงสร้างบริหารแบบนี้ ภายในตัวของมันเองก็จะเฝ้าอำนาจให้เกิดการเรียนการสอนที่มีลักษณะคาบเกี่ยวหลายวิชาได้ง่ายขึ้น จะเฝ้าอำนาจต่อการทำงานเป็นคณะ เพราะวิธีสอนแบบนี้จะต้องใช้ผู้ชำนาญการจากหลาย ๆ ฝ่ายเข้ารวมด้วย จะรู้แต่เนื้อหาสอนไม่ได้ จะต้องรู้วิธีการจะปรุงแต่งเนื้อหาให้เฝ้าต่อผู้ที่เรียนเองให้เฝ้าต่อจะส่งโดยสื่อ เช่น วิทยุ โทรทัศน์ ใต้ด้วย ในกรณีนี้นักเทคโนโลยีการศึกษาก็ต้องมีบทบาท อย่างนี้เป็นต้น จะต้องเฝ้าต่อการทำงานเป็นคณะ และจะต้อง

เอื้อต่อการที่จะทำหลักสูตรการสอนที่คาบเกี่ยวกันในแต่ละสาขาวิชา ซึ่งเป็นความจำเป็น และจะต้องเอื้ออำนวยต่อการรักษาคุณภาพมาตรฐานให้ได้เต็มที่ ในส่วนที่เป็น การดำเนินงานที่เกี่ยวกับภายนอกมหาวิทยาลัยนี้ เนื่องจาก คั้งขึ้นโดยหลักประหยัด ก็จะทำที่ยี่สิบที่ทางราชการมีอยู่ แล้ว เช่นสถานวิทยุ โทรทัศน์ โดยที่จะไม่มีสถานของตนเอง ผลิตแต่รายการไปป้อนสถานที่ที่มีอยู่แล้ว โดยขอ เจียดเวลาใช้เพื่อประโยชน์นี้ แล้วในขณะที่เดียวกันก็จะเป็น มหาวิทยาลัยที่ต้องพึ่งพาอาศัยสถาบันการศึกษา และแหล่ง วิทยากรภายนอกมาก เพราะจะมีอาจารย์ประจำน้อย แต่ เราจะเชื่อเชิญบุคคลนักวิชาการชั้นดีจากสังคมไทย โดยไม่ จำกัดสังกัดและหน่วยงาน ถ้ามีเวลาพอมาช่วยเราจะเชิญ อย่างเต็มที่ และจะทำแม้แต่การคัดเลือกผลงานของนักวิชา การที่มีอยู่แล้วในสังคมไทย ถ้าใช้ประโยชน์ได้คุ้มค่าตามจุด มุ่งหมายของการเรียนการสอน ก็จะนำมาใช้โดยขออนุญาต จากเจ้าของ เพราะฉะนั้นมันจึงมีลักษณะเป็นสนามกลางของ นักวิชาการ โดยไม่เอาเรื่องหน่วยงานมาเกี่ยวพัน ในแง่ การดำเนินงานทางด้านวิชาการ เราได้คิดกันไว้ว่าการ ดำเนินงานด้านวิชาการนั้น คงจะต้องวางหลักสูตรการ ศึกษาที่เอื้อต่อผู้เรียนจะเรียนเอง เมื่อเป็นเช่นนี้การจะใช้ โครงร่างของหลักสูตรตามแบบที่มหาวิทยาลัยทั่วไปใช้ก็ ไม่เหมาะคือใช้ระบบหน่วยกิตที่มีการแตกวิชาย่อยออกไป มากหน่วย เช่นวิชาละ ๒-๓ หน่วยกิต แต่ละภาคผู้เรียน จะต้องเรียน ถึง ๖, ๗ หรือ ๘ วิชา ถึงจะจบได้ภายใน ๔ ปีนั้น วิธีนี้เกิดความกระจัดกระจายเป็นอันมาก ในแง่ ผู้เรียนอาจต้องกระจายความสนใจไปในวิชาที่อาจจะไม่มี ความสัมพันธ์กันนัก เราเห็นว่าวิธีนี้เป็นวิธีที่ไม่เอื้อ ต่อการสอนแบบเรียนเอง จึงได้วางโครงสร้างหลักสูตร ใหม่ ว่าน่าจะจัดโดยให้มีการผสมผสานโดยให้มีเนื้อหา สาระเข้าด้วยกันให้เป็นกลุ่มก้อนให้ผู้เรียน ในขณะที่ขณะ หนึ่งพุ่งความสนใจไปให้กับสิ่งที่เรียนในลักษณะที่มีความ เกี่ยวพันกันจะได้ไม่กระจาย และจะได้ลงลึกได้ ก็เลยตัด สิ้นกันว่าจะทำการสอนเป็นชุดโดยคิดว่าชุดหนึ่ง ๆ น่าจะ

มีค่าเป็นกัหน่วยกิต และผู้เรียนในระดับปริญญาตรี ควร จะเรียนสัก ๒๐ ชุด หรือไม่เกิน ๒๔ ชุด และถ้ามีเวลา มากก็อาจจะเรียน เทอมหนึ่ง ๓ ชุด อย่างมากที่สุดถ้ามี เวลาอย่างน้อยที่สุดก็เรียน ๑ ชุด ถ้ามีเวลาปานกลางก็เรียน ๒ ชุด ถ้าเรียน ๓ ชุดต่อเทอม ๔ ปี ก็จบ และในแต่ละ ชุดนี้จะทำให้มีความหมาย ถ้าคนเรียนไม่มุ่งปริญญาไม่มุ่ง ประกาศนียบัตร เรียนชุดเดียว แค่นั้นก็ได้ประโยชน์ก็อาจ มีใบรับรองให้ไปว่าได้ศึกษาจบชุดนั้นชุดนี้เป็นต้น เป็น เบ็ดเสร็จในตัว แต่ถ้าจะเอาหลาย ๆ ชุดมาต่อกันตามความ ต้องการของหลักสูตรที่วางไว้ ก็อาจจะได้ประกาศนียบัตร สูงขึ้นไปอาจจะเป็นปริญญา จะหยุดเมื่อใดก็ได้ตามสะดวก ถ้าจะมาต่อเมื่อไร ถ้าต่อกันได้ก็เชิญได้ตามสบาย เราจะ พยายามวางชุดต่าง ๆ นี้ ให้มีประโยชน์เบ็ดเสร็จโดยที่ให้อเอื้อมากที่สุดต่อคนที่ไม่มุ่งปริญญา หรือแม้แต่บางชุดจะ ใช้เผยแพร่ความรู้โดยทั่วไปก็ได้ เพราะฉะนั้นแต่ละชุดจะมี ลักษณะเอนกประสงค์ ในตัวของมันในแง่จุดมุ่งหมาย ในตัวผู้เรียน คือสมมุติถ้าจุดมุ่งหมายผู้เรียนสนใจเรื่อง กฎหมายทั่วไปสำหรับประชาชน แต่คนที่เรียนกฎหมาย อาจจะได้ชุดนี้ไปเป็นส่วนของการเรียนกฎหมายทั่วไปก็ได้ แต่ประชาชนจะฟังหรือจะเรียนชุดนี้เพียงเพื่อประดับความรู้โดยไม่เอาไปทำอะไรเลยก็ได้ ซึ่งเราต้องพยายามทำให้ ได้ ลักษณะของการทำเช่นนี้ การดำเนินงานด้านวิชาการ ก็จะต้องกำหนดให้ชัดเจนไปว่า จะใช้วิธีการสอนอย่างไร เช่นใช้การสอนทางไปรษณีย์เป็นหลัก ไม่น้อยกว่า ๘๐% เกิดจากสิ่งพิมพ์ที่ส่งไปทางไปรษณีย์ แล้วก็อาจต้องมาวาง กันว่าจะใช้วิทยุสัก็เปอร์เซ็นต์ช่วยเสริม เพื่อสร้างความสัมพันธ์ระหว่างผู้เรียนกับผู้สอน แต่เราจะไม่ใช่วิทยุเพื่อ การบรรยาย คนละวัตถุประสงค์ ใช้เพื่อเสริมสิ่งที่คิดว่า เข้าใจยาก ต่อคำถามในสิ่งที่คนส่วนใหญ่ไม่เข้าใจ และ สร้างความสัมพันธ์ระหว่างผู้เรียนกับผู้สอนให้รู้สึกว่าได้ คุยกันได้ เพราะฉะนั้นจึงจะไม่ใช้เวลานาน รวมทั้งต้อง กำหนดไว้ในแต่ละชุดว่าจะให้มีกิจกรรมอะไร เมื่อไร เช่น เรียนไป ๑ เดือน ต้องมี



ต้องส่งกลับไปให้อาจารย์ตรวจ และอาจารย์ก็จะส่งกลับไปเมื่อตรวจแล้ว แล้วต้องกำหนดด้วยว่าจะสอบกันสักกี่หน เพราะการสอบในระบบนั้นมันมิใช่การสอบทางไปรษณีย์ มันต้องเปิดสนามสอบ และสนามสอบจะต้องเปิดกระจายอยู่ใกล้ตัวผู้เรียน โดยอาศัยอาคารสถานที่ของหน่วยงานที่มีอยู่แล้วในช่วงที่เขาไม่ใช้ เราก็เปิดเป็นสนามสอบ มีข้อสอบมาตรฐานที่ทางมหาวิทยาลัยพัฒนา แล้วส่งไปตามสนามสอบ แล้วเก็บมาตรวจซึ่งอาจจะต้องตรวจด้วยคอมพิวเตอร์ในส่วนที่เป็นปรนัย ในส่วนอัตนัยก็อาจต้องใช้คนตรวจ แล้วก็จะต้องมีการเก็บทะเบียนผลการศึกษาไว้ เราก็คิดว่าเราจะใช้ระบบคอมพิวเตอร์หมด เพื่อช่วยให้มันแม่นยำให้มันเร็วในลักษณะนี้ นอกจากนี้เราอาจจะมีศูนย์บริการการศึกษากระจายอยู่ตามภาคต่าง ๆ ที่ศูนย์นี้อาศัยสถานที่ของสถาบันต่าง ๆ ที่มีอยู่แล้ว สิ่งที่เราจะทำก็คือว่า เอาวัสดุอุปกรณ์ในชุดต่าง ๆ ไปไว้ที่นั่น และถ้าผู้เรียนจะมาใช้เป็นพิเศษก็ใช้เวลานอกราชการ หรือวันหยุด อาจมีการกำหนดตัวครูอาจารย์ในท้องถิ่นให้ทำหน้าที่เป็นที่ปรึกษา และผู้สอนทบทวนประจำอยู่ในศูนย์เมื่อเวลาที่ผู้เรียนสงสัยอะไรมาหาจะได้ช่วยแนะนำเพิ่มเติมแก่ ไม่ใช่สอน และรวมทั้งอาจจะเปิดการศึกษาภาคฤดูร้อน โดยที่เป็นการสอนทบทวนระยะสั้นต่อหนึ่งชุด อาจจะมีการสัญจรออกไปบ้างเพื่อไปเสริมกำลังศูนย์บริการ การศึกษาตามท้องถิ่นที่มีผู้เรียนมากเป็นระยะ ๆ ไป โดยวิธีการอย่างนั้นจะเป็นการดำเนินการด้านวิชาการ ปัญหาจึงมีว่าการดำเนินการด้านวิชาการอย่างนี้จะเอาคนที่ไหนมา ที่

เราวางแผนกันไว้แล้วก็ถือว่าแน่นอนว่าจะต้องมีอาจารย์ประจำเพียงพอที่จะเข้ามาดำเนินการผลิตและพัฒนาวัสดุการสอนได้ ตรวจงานได้เท่านั้น ก็ไม่ช่วยให้มหาวิทยาลัยมีคุณภาพมาตรฐาน สิ่งที่เราจะทำก็คือว่า เราจะเชิญนักวิชาการชั้นเยี่ยมเท่าที่จะมีได้ในประเทศเรามาเป็นคณะที่ปรึกษาฝ่ายวิชาการประจำสภามหาวิทยาลัย เช่น ขณะนี้ถ้าจะเปิดศึกษาศาสตร์สำหรับครูประจำการ เขาก็มีคณะที่ปรึกษา ๕-๘ คน ซึ่งเราจะเลือกสรรจากหน่วยงานต่าง ๆ ที่เราประกาศออกไปแล้ว คนจะยอมรับว่าเป็นนักวิชาการได้มาตรฐาน และท่านเหล่านั้นแหละจะเป็นผู้ให้คำแนะนำแก่เราอยู่ตลอดเวลาว่าที่ทำอย่างนี้ดำเนินการไปอย่างนี้ มันได้มาตรฐานไหม? และบางท่านในจำนวนนี้เองก็จะช่วยเข้ามาเป็นอาจารย์พิเศษ แต่ถ้าท่านไม่ช่วยเป็นอาจารย์พิเศษ ท่านก็จะช่วยเป็นผู้ชำนาญที่ให้ความเห็นให้ข้อคิดเป็นมันสมองให้แก่อาจารย์ประจำของเราอีกทีหนึ่ง โดยวิธีการอย่างนี้ ผมคิดว่าจะช่วยให้ได้ประโยชน์เร็ว และได้มาตรฐาน

ครูฯ โครงการที่มหาวิทยาลัยเปิดแห่งนี้วางไว้ จะขยายไปในทิศทางใดในอนาคต? จะมีปัญหาข้อจำกัดในการใช้สื่อการสอนหรือไม่?

วิจิตร ปัญหาของมหาวิทยาลัยเปิดนี้ในแง่ของการดำเนินงานขั้นต่อ ๆ ไป จะต้องชี้แนะ ปัญหาแรกที่สุดคือปัญหาความพร้อมของบุคลากรที่จะมาทำงานกับเราเป็นปัญหาสำคัญที่สุด พวกเราเคยชินกับการศึกษาในระบบที่เป็นบันไดคานาที่ผ่านมา ถ้าเราต้องมาทำงานอีกแบบหนึ่ง ซึ่งต่างจากระบบที่เราเคยเรียนมาและถูกสอนมาเรื่องนี้ไม่ใช่เรื่องที่บุคคลไม่มีความพร้อมจะทำงานแต่มันต้องมีความศรัทธา มีความเข้าใจและยอมที่จะทดลองเรื่องนั้น โดยยอมเปลี่ยนวิธีการทำงานจากวิธีที่เคยทำ อันนี้เป็นปัญหาสำคัญที่เราวิตกเหมือนกันว่าเราจะหาตัวบุคคลที่มีคุณลักษณะแบบนี้ซึ่งยาก ปัญหาถัดมาก็คือ เนื่องจากมหาวิทยาลัยนี้ทำงานไม่ได้ตามลำพังต้องอาศัยสื่อ ก็จะมีปัญหา



อย่างที่ผู้ถามถามคือ เมื่อสื่อของเราขังจำกัดไม่ครอบคลุมทั่วประเทศ ประการหนึ่ง อีกประการหนึ่งที่มีอยู่ก็มักจะใช้ไปในเรื่องบันเทิง และโฆษณาสินค้าไปเสียเป็นอันมากเพื่อหารายได้ ถ้าเขาไม่เจียจจ่ายเวลาให้ตามสมควรแล้วมหาวิทยาลัยนั้นก็จะมีปัญหาได้ ทางออกที่คิดไว้ก็คือ เราได้มีการร่วมกันคิดว่าประเทศไทยน่าจะมีความรู้เพื่อการศึกษาขึ้นมา และกรมประชาสัมพันธ์โดยมติของรัฐบาล ก็จะรับเป็นเจ้าของเรื่องที่จะพัฒนาข่ายที่ ๒ ซึ่งจะครอบคลุมทั่วประเทศและจะใช้เงินกู้จากธนาคารโลก ซึ่งได้มีการสำรวจแล้วโดยผู้เชี่ยวชาญธนาคารโลก และได้รับการยืนยันว่ามหาวิทยาลัยสุโขทัยธรรมมาธิราชได้โอกาสใช้เครือข่ายนี้เป็นหลักร่วมกับกระทรวงศึกษาธิการ รุ่งร่วมกับมหาวิทยาลัยอื่น ๆ เช่น รามคำแหง เป็นต้น ถ้าเป็นอย่างนั้นจริง ปัญหาเรื่องสื่อทางวิทยุก็จะลดน้อยลงไปมาก เพราะเครือข่ายนั้นจะเป็นเครือข่ายเพื่อการศึกษา ถ้ากระจายเสียง ๑๘ ชม. ต่อวันก็เป็นการกระจายเสียงเพื่อการศึกษาจะไม่มีเรื่องอื่นเลย สำหรับสื่ออื่น เช่น โทรทัศน์สำหรับเมืองไทยเราคงต้องใช้เวลามากกว่าเราจะกระจายเสียงระบบวิทยุ โทรทัศน์ออกไปให้ประชาชนสามารถได้รับประโยชน์เต็มที่ และมหาวิทยาลัยก็มีได้มุ่งที่วิจัยมาก เพราะรู้ว่ามันมีราคาแพง รู้ว่าเมืองไทยที่วิจัยไม่แพร่หลายมันน่าจะนึกถึงวิทยุให้มาก่อน ที่วิจัยใช้เท่าที่จะใช้ได้จะไม่ใช้เป็นส่วนหลัก สื่อหลักเราจะใช้ทางไปรษณีย์ และวัสดุเสียง เช่น เทปคาสเซต ซึ่งไม่ต้องกระจายเสียงเราส่งไปทั้งม้วนได้ แล้วก็วิทยุ โทรทัศน์นั้นเป็นสื่อรองที่เราคิดกัน

ในขณะนี้ แต่อย่างไรก็ตามการแก้ปัญหาแม่ในสภาพปัจจุบันที่อุปสรรคมีมากพอควรนี้ ผมเองก็ไม่รู้สึกหนักใจ ผมคิดว่าถ้าเราค่อย ๆ ทดลองวิธีการให้เป็นที่เชื่อถือไปที่ละสาขา ๆ ไปเมื่อได้รับการเชื่อถืออย่างกว้างขวางแล้วจริง ๆ แล้ว มันก็ไม่ได้ใช้สื่อวิทยุ โทรทัศน์มากนัก ในอังกฤษเองปัจจุบันเขาใช้สิ่งพิมพ์ถึง ๘๐% และใช้วิทยุราว ๆ ๑๐% เท่านั้นเองไม่ได้มากกว่านั้นเลย และเราอาจมีเทคโนโลยีวิธีอื่น เช่นอาจเป็นภาพยนตร์วีดิโอเทป แล้วเราก็ไปตั้งศูนย์บริการ เอาสิ่งเหล่านี้ไว้บริการ ให้คนมากดูได้เป็นเฉพาะเรื่อง เพียง ๑๐%, ๑๕% ของเรื่อง ซึ่งเดือนหนึ่งเขาอาจจะมาหนึ่งดู ๑-๒ วัน หรือสัก ๑/๒ วัน คือสื่อพวกนั้นมันกระจายเสียงก็ได้ ไม่กระจายเสียงก็ได้ ถ้ามันไม่กระจายก็เป็นพวกวงจรมืด มันก็พอจะทดแทนกันได้

ครูฯ ในอนาคตต่อไป มหาวิทยาลัยนี้จะต้องปิดตัวเองลงเหมือนรามคำแหงหรือไม่?

วิจิตร โดยเทคโนโลยีมันจะต้องเป็นมหาวิทยาลัยเปิดในระบบที่เป็นการเรียนการสอนทางไกลตลอดไป เราไม่มีนโยบายที่จะมีชั้นเรียน และคราบโคที่รักษาสถานภาพไม่มีชั้นเรียนในรูปแบบนี้ตลอดไป มันก็ไม่มีเหตุผลอะไรที่จะต้องปิด ถ้าเมื่อไรเรากลับไปมีชั้นเรียนอีกครั้งก็แสดงว่าเราทำไม่สำเร็จ

ครูฯ มหาวิทยาลัยเปิดของเราจะได้เอาแบบอย่างมาจากไหนหรือเปล่า หรือว่าเราคิดรูปแบบของเราขึ้นมาเอง?

วิจิตร หลักและวิธีการเราศึกษาจากหลายแหล่ง เช่นที่อังกฤษ ในปากีสถาน ในญี่ปุ่น หรือแม้แต่ในประเทศเยอรมัน ประเทศอิสราเอล ประเทศอิหร่าน ฯลฯ แต่เราไม่ได้ลอกเลียนใครมา เรามาคำนึงถึงสภาพความพร้อมและขีดความสามารถของเราแล้ว เราก็คิดว่าถ้าเราจะเอาเทคโนโลยีทำนองนี้เข้ามาใช้ เรามีความพร้อมแค่ไหน ?

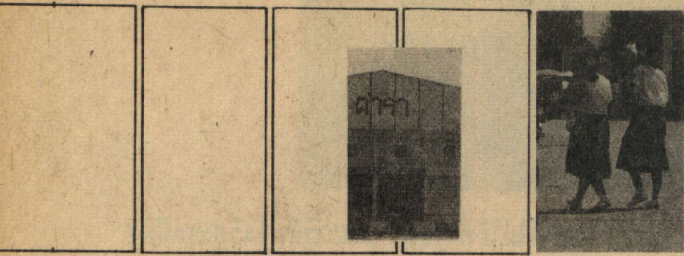


เรามีความสามารถแค่ไหน ? มันเหมาะสมกับสภาพแวดล้อมและสังคมไทยหรือไม่แค่ไหน ? ปัญหาจะมีคนถามอีกว่า แล้วรู้ได้อย่างไรว่ามันเหมาะสม รู้อย่างไรว่ามีขีดความสามารถ รู้ได้อย่างไรที่มีความพร้อม อันที่จริงสิ่งนี้ก็ไม่ใช่สิ่งใหม่อีกนั้นแหละเพราะในวงการการศึกษาของเราก็มีการสอบวิชาชุด เราสอบกันมาตั้งนานแล้วก็ได้ใช้เทคโนโลยีเต็มขั้นอย่างที่เราจะใช้ แต่เราก็ได้เพิ่มวุฒิคุณมาถึง ป.ม., พ.ม. ไม่รู้จักพื้นที่มีคนแล้ว ในระบบที่ทำแบบก่อนข้างจะขอไปที่เสียด้วยซ้ำ มันก็ดีขึ้นเรื่อย ๆ จากประสบการณ์ที่เราได้มีการสอบวิชาชุด เราก็ปฏิเสธไม่ได้ว่ามันเป็นระบบเรียนเอง แม้แต่ระบบบรรณศาสตร์สมัยเป็นตลาดวิชา คนจำนวนไม่น้อยก็ไม่ได้มาเรียน คูหนังสืออยู่ที่บ้านถึงเวลาก็มาสอบเอา แล้วเขาก็เรียนจบไปทำงานให้แก่ประเทศชาติได้ โดยในระบบแบบนั้น ในอังกฤษเองมหาวิทยาลัยลอนดอนก็มีระบบสอบไล่ภายนอกมาตั้งนานแล้ว และมีผู้นำอังกฤษบางคนในขณะนั้นก็ได้ตีกริ โดยวิธีสอบไล่ภายนอก ไม่ต้องไปร่ำเรียนประจำอะไรก็สามารถเพิ่มวุฒิ - และได้ความรู้ที่นำไปใช้ได้อย่างที่ด้วย ในลักษณะเช่นนี้ ผมก็ขอเรียนได้โดยสรุปว่ามันเป็นการผสมผสานความคิดที่เอาทั้งในส่วนที่เราจะเรียนรู้ได้ด้วยตนเอง ทั้งในส่วนที่เราคิดว่าเราจะมีประสบการณ์ในด้านความพร้อม ความเหมาะสมแล้วเราก็สร้างรูปแบบของเราขึ้นมา แต่เมื่อสร้างเสร็จแล้วถามว่าเหมือนของใคร มันไม่เหมือนหลักสูตรเป็นชุดนี้ไม่มีใครเขาทำกัน อังกฤษก็ไม่ได้ทำรูปนี้ มหาวิทยาลัยรามคำแหงเขาก็ไม่ได้ทำรูปนี้ มหาวิทยาลัย

ต่างประเทศอื่นก็ไม่ได้ทำรูปนี้ แต่เรารู้สึกว่าเรื่องชุดนี้ฝังใจเราอยู่โดยเฉพาะในวงการฝึกหัดครูวิชาชุด เรารู้ว่ามันคืออะไร ผมก็เห็นว่ามันไทย ๆ ที ก็เอาหลักสูตรแปลชุดก็ไม่เห็นเป็นอะไรใครเขาจะว่าเทียบไม่เท่าอังกฤษ แต่ผมว่าเทียบไม่ถูกทุกวันนี้ถ้าใครถาม ผมว่าหลักสูตรแปลชุดนี้ภาษาอังกฤษมันอย่างไร ผมก็บอกไม่รู้ซีเพราะเราไม่ได้ถอดจากอังกฤษ เราคิดของเราเองว่าเป็นชุดที่น่าจะดีเรียกมันเลยว่าเป็นชุด นี้แหละครับ มันก็มีเป็นไทยอยู่บ้างเป็นแท้อยู่บ้าง แต่เมื่อมาสังสรรค์กันแล้ว เป็นเอกภาพของความคิดโดยการประยุกต์อย่างเหมาะสมให้เกิดขึ้นมาได้

ครูฯ ท่านอาจารย์คาดว่าจะสนองเจตจำนงของผู้เรียนได้มากน้อยแค่ไหน ?

วิจิตร คือเรื่องนี้นะครับ จะต้องมีการติดตามผลเป็นระยะ ชั้นนี้เป็นชั้นภาคการเท่านั้น ผมเองก็ไม่ชอบทำงานแบบจับเสือมือเปล่า ก็อยากให้มีข้อมูลประกอบการพิจารณา ในขั้นต้นนี้เราจึงทำการวิจัยที่เรียกว่า “**ศึกษาความคิดเห็นของประชาชนที่มีต่อมหาวิทยาลัยเปิด**” เพิ่งเสร็จเมื่อเดือนพฤศจิกายนนี้เอง วิธีทำก็คือเราสำรวจความสนใจของกลุ่มเป้าหมาย ๔ กลุ่ม คือกลุ่มที่เราคิดว่าจะเป็นลูกค้า คือให้บริการเขา กลุ่มที่ ๑ คือนักเรียน เราสำรวจความสนใจตั้งแต่ ม.ศ. ๓-ม.ศ. ๔,-๕ เพราะ ม.ศ. ๓ คือผู้ที่อีก ๒ ปีจะจบ ซึ่งถ้าเราเปิด ๒๕๒๓ ก็คือลูกค้ารุ่นแรกของเรา แต่เราจะเอาเด็ก ม.ศ. ๓ ตาม



ถ้าฟังก์ก็อาจจะเข้าใจอุดมศึกษาไม่ดี พอก็เอากลุ่ม ม.ศ. ๔, ม.ศ. ๕ ค่าย ซึ่งถึงแม้บางรุ่นเขาจะจบไปแล้ว แต่เรายังไม่เปิดก็ไม่เป็นไร เพราะเป็นกลุ่มตัวแทนได้ เพราะเขาเป็นกลุ่มที่มีเป้าหมายทางอุดมศึกษา กลุ่มที่ ๒ คือ กลุ่มนักเรียนครู ป.กศ., ป.กศ.สูง ที่กำลังเรียนอยู่ กลุ่มที่ ๓ คือ ผู้ที่เรียน ม.ศ. ๕ หรือเทียบเท่า และกลุ่มที่ ๔ คือ

ครูประจำการวุฒิป.กศ. ต้น เราสุมตัวอย่างมา แล้วถามใน ๓-๔ เรื่องที่เราอยากรู้ คือเรื่องที่ ๑ เขาสนใจจะศึกษาในมหาวิทยาลัยเปิดแค่ไหน เรื่องที่ ๒ คือต้องการจะเรียนสาขาอะไร? เรื่องที่ ๓ คือ เขามีปัจจัยเกื้อกูลที่จะเรียนในมหาวิทยาลัยแห่งนี้แค่ไหน? คือบ้านอยู่ในเขตไปรษณีย์หรือไม่ อยู่ในเขตวิทยุไปรษณีย์หรือเปล่า อยู่ในเขตที่โทรทัศนส่งไปถึงหรือไม่ เขามีอุปกรณ์เช่น วิทยุ เทปอยู่แล้วแค่ไหน การเงินเขาพอจะไปไหวไหม ถ้าเราจะเก็บค่าเล่าเรียนเขาในอัตราเท่านี้ เท่านี้ เป็นต้น ผลก็คือว่า ๓๓-๓๖% ของสองกลุ่มแรกคือ นร. ม.ศ. ๓-๔-๕ และกลุ่ม ป.กศ., ป.กศ.สูง ที่กำลังเรียนอยู่บอกว่าจะสมัครทันที กลุ่มทำงานแล้วทั่วไปราว ๕๙-๖๑% บอกว่าสมัครทันที ส่วนครูประจำการ ๖๕% ตอบว่าจะสมัครทันที เราก็ถามต่อว่าสาขาไหน ผลออกมาชัดเจนในกลุ่มทำงานโดยเฉพาะกลุ่มครูก็ต้องการเรียนทางการศึกษา กลุ่มทำงานทั่วไปอยากได้วิทยาการจัดการที่เกี่ยวกับการบริหารธุรกิจต่างๆ กลุ่มนี้ก็เรียนอยากได้สาขาสังคมศึกษา เกษตรศาสตร์ที่เน้นการเกษตรและสหกรณ์ เป็นต้น เมื่อเรามีผลการวิจัยนี้ออกมาเราก็เอาผลนี้เป็นเครื่องประกอบการตัดสินใจว่าเราจะเปิดสาขาใดก่อนหลัง ถึงจะสนองความต้องการกลุ่มต่างๆ ซึ่งเป็นกลุ่มเป้าหมายได้ จากการสำรวจทำนองนี้ ผมก็มีความมั่นใจพอสมควรว่าถ้าจะเปิดการศึกษาให้ได้ตามเจตนารมณ์นั้นมันน่าจะทำได้ เพราะว่าก่อนจะเปิดก็มีการสำรวจ พอจะเปิดจริง ผมจะให้มีการลงทะเบียนล่วงหน้าก่อน ๑ ภาคการศึกษา เพื่อจะรู้ว่าจริง ๆ สาขานี้จะมีคนเรียนเท่าไร เราจะได้จัดวัสดุอุปกรณ์ให้พร้อม พอถึงเวลาเปิดสอนจะได้พร้อมพร้อมกันหมด เราทำได้ ไปรษณีย์บัตรไปเที่ยวประกาศออกไป เช่นว่าปี ๒๕๒๓ เริ่ม ๑ มิ.ย. จะเปิดสาขาศึกษาศาสตร์เพื่อครูประถม เพื่อครูมัธยมวิชาอย่างนั้นอย่างนี้ ผู้จะเรียนจบวุฒิอย่างนั้นอย่างนั้น ถ้าใครสนใจจะเรียนให้ทั่วไปรษณีย์บัตร โดยมีข้อความรายละเอียดดังต่อไปนี้มาให้เรา เราก็จะได้ลงทะเบียนล่วงหน้า จากนั้นเราก็ดูแล้วว่าจะมีคนเรียนเท่าไร เราไม่จำกัดจำนวน

แต่เราต้องการรู้จำนวนก่อนเพื่อการเตรียมงาน เพราะฉะนั้นผมจึงมั่นใจพอควรว่าจะทำได้

ครูฯ มหาวิทยาลัยเปิดจะก่อให้เกิดปัญหาว่างงานหรือไม่?

วิจิตร สำหรับปัญหาเรื่องคนว่างงานนี้มันน่าจะต้องพิจารณาการศึกษาทั้งระบบ มิใช่มาพิจารณาที่ปลายเหตุ เพราะว่ามันจริง ๆ แล้วส่วนอุดมศึกษา ถ้าเรามีการประเมินกำลังคนถูกต้องว่าระดับสูงในบางสาขาจะไม่ต้องการมาก กรณีนี้จะต้องไปมีนโยบายมัธยมศึกษาให้ชัดเจน เพื่อว่าเด็กเมื่อเลยการศึกษาภาคบังคับมาแล้ว จะได้จัดการศึกษาในระดับนั้นให้เหมาะสมว่าจะเดินทางไปเรียนมหาวิทยาลัยเท่าไรไปอยู่ในตลาดแรงงาน โดยการจัดระบบอาชีวศึกษาเสียใหม่ให้เหมาะสม ไม่ใช่ว่าอาชีวะก็จัดเพื่อจะเพียงเข้ามาสามัญ สามัญก็มีวิชาเลือกอยู่ประปรายเพื่อให้รู้ว่ามิวิชาเลือก แต่ว่าจริง ๆ จะทำอาชีพได้หรือไม่ ไม่สนใจอาชีวะไทยในปัจจุบันไม่มีหรอก มีแต่ชื่อเพราะจริง ๆ แล้วอาชีวะที่เขาทำได้ดีกว่าคือ สถาบันพัฒนาฝีมือแรงงาน หรือโรงเรียนช่างตัดผม อย่างนี้เขาทำได้ดี ถ้าเมื่อไรเข้ามาอยู่โรงเรียนในระบบแล้วทำจริงไม่ถ้อยได้ เพราะฉะนั้นเราจะต้องไปแก้ตรงนั้นไม่ใช่ว่าไปขยายมัธยมสามัญกันแบบไม่ลืมหูลืมตา ก็ไปสร้างความหวังไว้ให้กับเด็กว่าเมื่อเรียนสายนี้แล้วมันออกไปประกอบอาชีพไม่ได้ ไม่มีใครเขาจ้างทำงาน ผมก็ถามกลับทุกทีว่า แล้วเมื่อจบ มศ. ๕ แล้วมีงานทำไหม มีงานให้ มศ. ๕ เขาทำไหม ก็ตอบว่าไม่มี แล้วจะทำอย่างไรกับเขา ให้เขาหยุดแค่นั้นแล้วไม่มีงานทำ หรือให้เขาเรียนต่อเพื่อให้เขาช่วยตัวเองได้มากขึ้น ปัญหามันอยู่ตรงไหน ปัญหามันอยู่ตรงที่ว่า เราปล่อยให้เขาเรียนมาถึง มศ. ๕ ทำไม ถ้าเราคิดว่า มศ. ๕ มันไม่ใช่ทางที่จะให้เขาไปสู่ตลาดแรงงานได้ เพราะถ้าปล่อยให้สูงขึ้นมาก็จะมาเพื่อตรงนี้ ทำไมเราจึงไม่จัดระบบอาชีวศึกษาให้มันสัมพันธ์กับตลาดแรงงานมากกว่านี้ เพื่อที่จะจัดให้เด็กเป็นไปในทางที่เป็นประโยชน์ต่อตนเอง และสังคมมากยิ่งขึ้น โดยไม่ได้สร้างความหวังไว้ให้เขาและ

ให้เขาต้องผิดหวังในที่สุด อย่างที่เป็นอยู่ในระบบปัจจุบันนี้ผมไม่ได้ blame มัธยม แต่ความจริงมันเป็นอย่างนั้น ตอนนั้นมาถึงจุดของอุดมว่าถ้าทำแบบนี้แล้วมันจะนำไปสู่บัณฑิตตกงานหรือไม่ เป็นสิ่งที่เราคิดมากเหมือนกัน เพราะว่ามันเป็นไปได้ เมื่อมีการผลิตบัณฑิตกันมากมายขึ้นทุกที่อาจมีการผลิตบัณฑิตเพื่อในบางสาขา เป็นไปได้ไม่ปฏิเสธ แต่เราคิดว่าถ้าเป็นไปได้มหาวิทยาลัยที่เปิดกันอย่างนั้นไม่น่าจะเป็นสาเหตุของอันนั้น เพราะเหตุว่าจริง ๆ แล้วถ้าทำให้ได้มาตรฐานจำนวนผู้สำเร็จการศึกษามันน้อยลงโดยปกติไม่ถึงร้อยละ ๑๐ ของคนที่เรียนเองที่จะจบได้ก็เมื่อมันไม่ถึงร้อยละ ๑๐ แล้ว ก็จะไม่ใช่ว่าแหล่งผลิตบัณฑิตขนาดใหญ่ที่จะผลิตออกมามากมาย แต่มีข้อแม้จะครบว่าจะต้องทำให้ได้มาตรฐานคุณภาพ จำนวนจบจะไม่



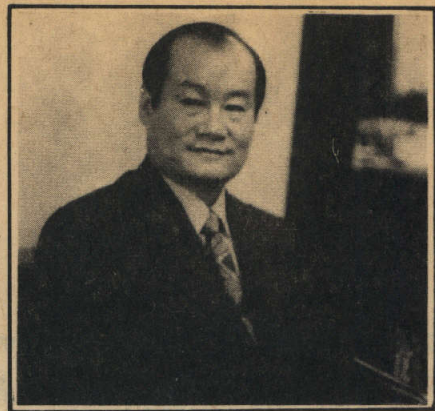
มากเท่าไรนั้นประการหนึ่ง อีกประการหนึ่ง คือ ก็เมื่อระบบอย่างมหาวิทยาลัยเปิดอย่างสุโขทัยธรรมราชจะใช้ นั้นไม่ต้องมาเรียน ผู้เรียนเรียนอยู่กับบ้านในช่วงนี้เอง เขาควรจะประกอบกิจการงานบางอย่างช่วยครอบครัวช่วยตัวเอง ดังนั้นคนพวกนี้จะบอกกว่าว่างงานหรือเปล่า ในระยะที่เรียน ปัญหาจึงอยู่ที่ว่า เมื่อเรียนจบแล้วจะได้ใช้

วุฒิที่เรียนมา เหมาะสมกับระดับการทำงานที่ทํายู่หรือเปล่า
ต่างหาก แต่ถ้าหากว่าใครอยู่กับบ้าน ๔ ปี โดยไม่ทำงาน
แล้ว ผมก็ว่าช่วยไม่ได้ เพราะมหาวิทยาลัยไม่ได้เรียกร้อง
ให้ท่านมาเรียนที่มหาวิทยาลัยเลย ขอให้ยู่ที่บ้านแล้วส่งตลาด
แรงงานตามสะดวก แต่ถ้าไม่เข้าก็ถือว่าเป็นความบกพร่อง
ของตลาดแรงงานที่ไม่สามารถจะเอาคนที่มีความสมบัตินั้น
เข้าสู่ตลาดแรงงานได้ ครั้นมหาวิทยาลัยช่วยเขาให้มีคุณภาพ
มากขึ้นแล้ว ตลาดแรงงานก็ยังไม่ช่วยเขาอีกเช่นนี้ จะให้
มหาวิทยาลัยเอื้อมมือลงไปแก้ปัญหาแรงงานด้วย ผมว่ามัน
ไกลเกินกำลังมหาวิทยาลัยจะช่วยให้ และไม่ใช่หน้าที่ของ
มหาวิทยาลัยด้วย แต่แน่นอนมหาวิทยาลัยจะผลิตก็ต้องเหลียว
ดูตลาดแรงงาน แต่ที่เราเหลียวดูแล้วนี้ ผมก็บอกว่าเมื่อ
จบ ม.ศ. ๕ ท่านไม่ต้องมาเรียน ถ้าสามารถเข้าสู่ตลาด
แรงงานได้เลย ก็ตอนนั้นตลาดแรงงานสามารถหางานให้
เขาได้ไหม ถ้าหาให้ไม่ได้ก็ไม่ต้องมาโทษผม เพราะผม
ช่วยให้เขามีคุณภาพดีขึ้น ถ้าเขาได้ก็รู้แล้วเขาไม่สามารถ
เปลี่ยนงานได้ เขาก็ไม่เสียหายอะไร อย่างน้อยที่สุดเขาก็
เป็นคนที่มีคุณภาพดีขึ้น แต่ถ้าเป็นมหาวิทยาลัยแบบปี
๔ ปีที่เขาจากบ้านจากเรือนมาเรียน ตอนนั้นเขาทำงานไม่
ได้ ตลาดแรงงานถึงแม้จะมีเขาก็ทำงานไม่ได้ เพราะระบบ
การศึกษามันกักกันเขาไว้ กรณีเช่นนั้นเมื่อเขาจบแล้ว
ไม่มีงานทำ สภาพมันจะต่างไปจากมหาวิทยาลัยสุโขทัย
ซึ่งเขาไม่ต้องมาเรียน และเขาพร้อมจะก้าวเข้าสู่ตลาดแรง
งานเลย ถ้าเขาต้องการตรงนี้ก็จุดแตกต่าง จาก ๒ เหตุ
ผลก็คือ ๑ มันจะจบน้อยถ้าทำให้ได้คุณภาพ ๒ คือ เนื่อง
จากคนเหล่านี้ในช่วงที่เรียนอยู่ในตลาดแรงงาน ปัญหาจึง
ไม่ใช่ว่างงานแต่ปัญหาคือ under-employment มีงานแต่
ไม่เหมาะสมกับวุฒิ ซึ่งปัญหานี้ไม่ใช่ปัญหานัก ปัญหา
หนัก คือ unemployment นี้คือที่เราต้องมอง ต้องมองทั้ง
ระบบ แต่ถ้ายังเป็นอยู่อย่างทุกวันนี้ ทุกปีก็จะบอกกันว่า
ใครไม่มีที่เรียนให้มาแจ้งแล้ว ก็พยายามหาให้ได้แม้กระทั่ง
เปิด part time มีนโยบายมัธยมศึกษาหรือ? ในประเทศ
ไทยในปัจจุบัน สายอาชีพก็ยังไม่ค่อยดีบอกอีกว่าไม่เป็นไร

เราต้องเทียบให้ได้ เพื่อให้เด็กเรียนไปปริญญาให้ได้ มัน
จึงไม่มีอาชีพที่แท้จริงตามความหมายในเมืองไทยเรา นี่แหละ
ต้องแก้ตรงนั้นให้มาก แล้วข้างบนนี้จะเบาลง แต่ถ้าเมื่อ
โรระบบมัธยมศึกษาช่วยจำแนกเด็กให้เหมาะสมกับสภาพ
ตลาดแรงงาน และเหมาะสมกับความถนัดความสามารถ
ของเขาเสียแต่เนิ่น ๆ อย่าปล่อยให้เขาไปถึงตรงนี้แล้ว
ปฏิเสธว่าไม่มีที่เรียนหรอก แล้วถ้าถามว่าท่านเตรียมข้าพ
เจ้ามาตรงนี้ทำไม? (เพราะสายสามัญคือการเตรียมอุดม
ในปัจจุบัน) ในเมื่อสิ่งที่ให้เรียนก็คือสิ่งที่สัมพันธ์กับที่
มหาวิทยาลัยจะสอน ก็ต้องสอบให้ได้ถ้าสอบไม่ได้ก็ไปเข้า
มหาวิทยาลัยเปิด นี่แหละ ปัญหาหมันอยู่ตรงนั้น

ครู ๖ รัฐบาลมีส่วนในการสร้างเอกภาพระหว่าง มหาวิทยาลัยกับตลาดแรงงานหรือไม่ เพียงใด?

วิจิตร ก็ในการศึกษาไทยนี้ถือว่าแต่เอกภาพของมหาวิทยา
ลัยกับตลาดแรงงานเลย เอกภาพในระบบการศึกษาเองมีอยู่
หรือเปล่า นี่เป็นปัญหาของฝ่ายผลิต ก็อย่างที่พูดกันอยู่
ทุกวันนี้ว่า มหาดไทยทำขา กระทรวงศึกษาทำตัว แล้วทบวง
ทำหัว ก็จะเห็นว่าแม้เอกภาพในระบบการศึกษาเองยังไม่มี
การประสานสัมพันธ์ของฝ่ายผลิตในประเภทของบัณฑิต
ประเภทเดียวกันไม่มี เช่นผลิตครู กรมการฝึกหัดครูก็ผลิต
มหาวิทยาลัยก็ผลิต ในขณะเดียวกันในกระทรวงศึกษาเองก็
ยังมีกรมอื่น ๆ ที่ผลิตทั้ง ๆ ที่ตั้งกรมการฝึกหัดครูขึ้นมาแล้ว
กระทรวงศึกษาเองก็ประสานกันไม่ได้ อาชีพก็ผลิตครูอาชีพ
กรมศิลป์ก็ผลิตครูนาฏศิลป์ กรมพลศึกษาก็ผลิตครูพลศึกษาก็ผลิตกัน
เกือบทุกกรม เป็นเรื่องของความไม่มีเอกภาพแม้ในระบบ
ฝ่ายผลิต คราวนี้เมื่อมันไม่มีเอกภาพอันนี้แล้ว เอกภาพ
ข้ามแดนซึ่งจะไม่มีกับฝ่ายใช้ ยกขึ้นเยอะ ถึงหากว่าใน
สภาพเช่นนี้มันจะจะมีได้ ปัญหาในแง่ฝ่ายใช้เองก็มีเหมือน
กัน คือใครในฝ่ายใช้จะเป็นผู้ประเมินความต้องการของ
ของฝ่ายการใช้ ได้มีการพยายามติดต่อกันมาทุกแผน โดยเฉพาะแผนพัฒนา แผนที่ ๓ เราก็บอกว่าไอ้ สภาพพัฒนา
เศรษฐกิจและสังคม เขามีกองวางแผนกำลังคน เขาควร



จะมีหน้าที่สำรวจความต้องการ ปริมาณ และคุณภาพ และประเภทของบัณฑิตสาขาต่าง ๆ ที่ต้องการในแต่ละช่วงแผน แล้วมหาวิทยาลัยเป็นฝ่ายผลิตเพื่อตอบสนองความต้องการนั้น ในการวางแผนทุกช่วง ฝ่ายที่จะบอกความต้องการก็บอกไม่ได้สักที หรือบอกมาก็ไม่แม่นยำสักที ฝ่ายผลิตถึงแม้จะผลิตตามทีบอกความต้องการมา เมื่อความต้องการมันไม่แม่นยำแล้วก็แปรปรวนไปไปหมด นั่นประการหนึ่งสังคมที่กำลังพัฒนา เช่น ประเทศไทยนี้มีการเปลี่ยนแปลงที่รวดเร็ว และไม่ได้คาดการณ์อยู่เสมอ เช่นสมัยหนึ่งเราเคยคิดว่าการทุ่มเทการลงทุนมาทางด้านนี้มาก งานก่อสร้างคงจะมาก เราก็เร่งผลิตวิศวกรโยธา มหาวิทยาลัยใหม่เปิดก็ต้องเปิดวิศวะ พออยู่ ๆ อเมริกาก็ถอนความช่วยเหลือทันทีทันใด ส่วนด้านการศึกษาเวลานั้นเวลาผลิตเราต้องใช้เวลา ๓-๔ ปี ถึงจะจะได้ใช้ แต่พอ ๒ ปี ผ่านไปเหตุการณ์มันเปลี่ยน คุณจะทำอะไรกับคนที่ยังค้างอยู่ เรียกว่าคนที่ยังค้างอยู่ในท่อ ก็ต้องว่าไปจนตลอด กว่าจะปรับตัวได้อีกที มันยุ่งยุ่งพ้อควร มันปรับไม่ได้เร็ว จะกักบีบติดบีบไม่ได้ เพราะมันซอยเป็นแท่งมันแบ่งเป็นท่อน เพราะฉะนั้นเมื่อมันไปไม่สุดท่อน มันไปทำอะไรไม่ได้ต้องเลี้ยงไปให้สุดท่อน คุณจะบอกว่า ไม่เอาแล้ววิศวะโยธา คุณเรียนมา ๒ ปี แล้วคุณออกไปเถอะ อย่างนี้ไม่ได้ เพราะฉะนั้นเมื่อมันมีความแปรปรวนในสังคม ถึงแม้จะมีการประเมินความต้องการ บอกความต้องการกันไว้ พยายามผลิตสนองความต้องการ มันก็แปรปรวนแปรไปได้ และเมืองไทยของเราเจอบ่อย เช่น อยู่ดี ๆ บรรยากาศในประเทศไม่ดี การลงทุนไม่มาเสียเฉย ๆ กรณีนี้ก็เสร็จอีก เมื่อการ

ลงทุนไม่มา การสร้างงานก็ไม่มี บัณฑิตที่เคยผลิตไว้ด้วยความหวังว่าการสร้างงานจะเป็นเท่านั้นเท่านั้นเปอร์เซ็นต์ต่อบัณฑิตก็ไม่มี ก็เกิดปัญหา เพราะฉะนั้นแม้ผมจะเห็นด้วยว่ามันน่าจะมีความสัมพันธ์กันอย่างใกล้ชิด ระหว่างตลาดแรงงานกับฝ่ายผลิตทั้งเชิงปริมาณและคุณภาพด้วย แต่วิธีที่จะให้ได้มาซึ่งข้อมูลที่พึงประสงค์เป็นเรื่องยากในสังคมเรา ผมเคยไปประชุมเรื่องนี้ ที่ปารีสมาโดยตรง เรื่องอุดมศึกษากับการว่างงาน เดือนกัน ๕ วัน ๕ คืน ก็ยังหาข้อยุติไม่ได้ เพราะวิธีการประเมินเกี่ยวกับความแม่นยำในด้านความต้องการของตลาดทำได้ยาก ผมเคยทำงานด้านนี้มา เช่นเราไปตามฝ่ายใช้ เขาบอกเราได้ว่าหายบ ๆ แต่เวลาผลิตเราผลิตหายบ ๆ ไม่ได้ เราต้องรู้ว่าวิศวะอะไร วิศวะไฟฟ้า วิศวะโยธา หรือวิศวะสาขาภิบาล หรือวิศวะอะไร แต่ผู้ใช้เขาบอกเราไม่ได้ หรืออย่างไรก็ตามหน่วยราชการ หน่วยได้บอกได้หมดเลยว่าต้องการอย่างนั้นอย่างนี้ พอถึงหน่วยจัดอัตรากาลังให้คือ ก.พ. ไม่ได้ให้มาตามนี้ นี่คือจุดอ่อนของเรื่องนี้ทั้งหมด รัฐบาลทุกรัฐบาลให้ความสนใจในเรื่องนี้มาก มีการตั้งสภาการศึกษาแห่งชาติขึ้นมาวางแผนร่วมกับสภาพัฒนาฯ เรามีองค์กรอยู่เสมอ อาจจะเป็นความจำเป็นเสียด้วยซ้ำไป ที่จะทำหน้าที่อย่างที่ว่านี้จะประสานกับฝ่ายผลิต เรามีองค์กรไม่ว่าใครเขาจะมีอะไร เรามีหมด แต่เราไม่เคยใช้องค์กรหรือกลไกเหล่านั้นให้สมประโยชน์ได้เลย

ครุ ๆ มหาวิทยาลัยเปิดจะเริ่มดำเนินการ อย่างจริงจังเมื่อไร

วิจิตร อย่างที่ผมเรียนแล้ว จุดกำเนิดเริ่ม ๒๒ กันยายน

๒๕๒๑ คือ พ.ร.บ. มีผลบังคับใช้ เรากำลังสภามหาวิทยาลัย
ทันที แล้วสภามหาวิทยาลัยก็ได้ประชุมไปแล้ว แล้วก็ได้อ
ขอให้ผมเป็นอธิการบดี งานหลักที่เขามอบให้ผมก็คือ
ให้ผมเตรียมคนเพื่อให้ การเริ่มเตรียมงานตาม โครงการที่
วางไว้แล้วเป็นไปได้โดยเร็วที่สุด ในการเตรียมการขณะนี้
มีเรื่องสำคัญอยู่ ๓-๔ เรื่อง เรื่องแรกเนื่องจากมหาวิทยาลัย
นี้เริ่มต้นจากศูนย์ คือ ไม่มีอะไรเลย เป็นมหาวิทยาลัยตัว
คนเดียวแล้วเป็นงานที่ขอยืมจากทบวงเสียด้วย เป็นงาน
ฝากของทบวงในฐานะเป็นพี่เลี้ยง และพี่เลี้ยงตัวคนเดียว
ก็ต้องทำทุกอย่าง สิ่งแรกที่ต้องมีก่อนสิ่งอื่น คือ คน
เพราะการพัฒนามหาวิทยาลัย ไม่ว่าจะมหาวิทยาลัยไหน ต้อง
พัฒนาที่คน ดังนั้น ผมจะต้องจัดสรรตัวบุคคลที่เข้าใจ
สนใจที่จะมาลงทำกันดู เอามาจากแหล่งต่าง ๆ ทาง
การศึกษาที่มีตัวบุคคลอยู่ ระยะต้นจะยืมตัวมาก่อนให้เพียง
พอกับการเริ่มต้นงาน แล้วจึงจะรับคนประจำเพิ่มขึ้นมา
งานที่ ๒ คือจะต้องจัดหาสถานที่ตั้ง ขณะนี้ยังไม่มี เคย
พูดไว้ว่าจะใช้ที่รังสิตของมหาวิทยาลัยธรรมศาสตร์ ยัง
อยู่ระหว่างเจรจากัน อาจจะได้หรือไม่ก็ได้ก็ได้ แต่ขณะที่
หาที่ตั้งอยู่นี้เราก็ไม่รอ เราก็กำเนินการเรื่อยไป คืองาน
ด้านที่ ๓ นำเอา พ.ร.บ. มาถ่ายถอดออกเป็นองค์กร และ
กลไกเสียให้เสร็จ ถ้าไม่มีกลไกตาม พ.ร.บ. นี้ ก็จักำเนิน
การไม่ได้ เช่น สภามหาวิทยาลัยมีแล้ว ก็ต้องมีผู้บริหาร
และแต่งตั้งคณะผู้บริหารเสียให้ครบ ต้องมีสภาวิชาการ
กำหนดสาขาวิชา แล้วก็ต้องหาคนมาประจำสาขาวิชา จะ
ต้องตั้งคณะที่ปรึกษาฝ่ายวิชาการ สิ่งเหล่านี้ต้องทำให้ครบ
เพื่อให้กลไกมันเดินได้ แล้วก็จะต้องคิดถึงเรื่องการพัฒนา
หลักสูตรและการสอนว่าถ้าสมมุติเราจะเปิดศึกษาศาสตร์

รับคนที่มีวุฒิครู และครูประจำการมาเรียน เราจะทยอยออก
ป.ก.ศ. อย่างไร เราจะทยอยออก ป.ก.ศ. สูงอย่างไร ชุดของ
เราที่ว่าเราจะทำอย่างไร วิทยาการจัดการเราจะทำอย่างไร
ซึ่งเรื่องพัฒนาหลักสูตร และการสอนจะเป็นงานหลัก ได้
เริ่มจับงานและประชุมกันไปแล้ว ตกกลางจะเปิด ๓ สาขา
ก่อน คือ สาขาศิลปศาสตร์ เพื่อให้วิชาพื้นฐานที่เป็นมาตร
ฐานทบวงจะต้องมีศิลปศาสตร์ไม่ต่ำกว่า ๓๐ หน่วยกิต
เราจะทำเป็นชุดสัก ๔-๕ ชุด แล้วมี สาขาศึกษาศาสตร์
จะมี สาขาวิทยาการจัดการ เราจะเริ่มตั้ง ๓ สาขานี้ และเริ่ม
ยืมตัวนักวิชาการต่าง ๆ เข้ามาให้เพียงพอ ใน ๓ สาขานี้
เริ่มงานทันทีโดยยังไม่มีการทำงาน โดยอาศัยที่ทำการของ
สภาการศึกษา ที่ทางทบวงเคยยืมไว้เป็นที่ตั้งสำนักงาน
โครงการพัฒนามหาวิทยาลัย เป็นที่ทำการไปพลางก่อน จุ
คนได้ไม่มากนัก กล้วย ๆ เป็นจุดศูนย์กลางของการคิดต่อ
และเริ่มกลุ่มทำงาน ทำงานทันที ก็คิดว่าในการเตรียมการ
ต่าง ๆ สำหรับ ๓ สาขาแรกจะแล้วเสร็จ และ เปิดสอนได้ใน
ปี พ.ศ. ๒๕๒๓ นั่นคือ จะรับนักศึกษารุ่นแรกใน ๒ สาขา
คือ วิทยาการจัดการ กับ ศึกษาศาสตร์ ส่วนพื้นฐานนั้นยัง
ไม่มี Major ปี ๒๕๒๓ อาจเป็น มิถุนา หรือ ตุลาคม เราไม่
จำเป็นต้องเปิดต้นปี กลางปีก็ได้ ขึ้นกับว่าเราจะทำสิ่งเหล่านี
ให้เสร็จได้เร็วแค่ไหน แต่ที่ผมมั่นใจว่าอย่างน้อยเปิดได้
๑ หรือ ๒ สาขาแน่ ๆ เพราะว่าในช่วงที่ทำโครงการ เรา
ได้ให้นักวิชาการวิเคราะห์หลักสูตร ป.ก.ศ., ป.ก.ศ. สูง
และหลักสูตรปริญญาตรีไว้แล้ว แล้วเทียบให้เห็นไว้แล้ว
ว่าต้องทยอยออกอะไรบ้าง จะได้ตามมาตรฐานของหลักสูตร
ทั่วไป อันนี้ทำไว้เสร็จหมดแล้ว เพียงแต่มาเติม เติม เเท่า
นั้นเอง เพราะฉะนั้นสาขานี้จะไปได้เร็วมาก นี้แหละครับ
แผนงานเตรียมไว้แบบนี้

